

대구광역시 지방보조금 관련 신고포상금 지급에 관한 조례안

의안 번호	6545
----------	------

제출연월일 : 2022. 11.

제 출 자 : 대구광역시장

1. 제정이유

지방보조금 관련 신고포상금 지급에 관한 근거 법령이 「지방재정법」에서 「지방자치단체 보조금 관리에 관한 법률」(’21.7.13.시행)로 변경되어 조례로 위임됨에 따라 기존 규칙을 폐지하고 조례를 제정하고자 함

2. 주요내용

- 가. 조례의 목적 및 정의에 관한 사항(안 제1조 및 제2조)
- 나. 법령 등 위반행위의 신고 및 신고의 접수 등에 관한 사항(안 제3조 및 제4조)
- 다. 포상금의 지급 신청 및 포상금 지급 대상자에 관한 사항(안 제5조 및 제6조)
- 라. 포상금의 지급 기준, 지급 방법 및 절차에 관한 사항(안 제7조 및 제8조)
- 마. 위원회의 심의, 포상금의 지급 제한, 포상금 지급 절차의 종결에 관한 사항(안 제9조 ~ 제11조)
- 바. 이의신청의 접수 및 처리, 포상금의 환수, 비밀유지의 의무에 관한 사항(안 제12조 ~ 제14조)

3. 참고사항

- 가. 관계법령 : 「지방자치단체 보조금 관리에 관한 법률」 등(※ 붙임)

나. 예산조치 : 별도조치 필요 없음

다. 합 의 : 해당사항 없음

라. 기타사항

1) 입법예고

가) 예고기간 : 2022. 9. 30. ~ 10. 20.(20일간)

나) 예고결과 : 의견 없음

2) 규제심사 : 심사 대상 아님

3) 부패영향평가 : 개선의견 없음

4) 갑질영향심사 : 개선의견 없음

5) 성별영향평가 : 개선사항 없음

6) 비용추계서 : 미첨부사유서 붙임

대구광역시조례 제 호

대구광역시 지방보조금 관련 신고포상금 지급에 관한 조례안

제1조(목적) 이 조례는 「지방자치단체 보조금 관리에 관한 법률」 제25조 및 같은 법 시행령 제14조에 따른 신고포상금의 지급 기준과 방법 및 절차 등에 필요한 사항을 규정함을 목적으로 한다.

제2조(정의) 이 조례에서 사용하는 용어의 뜻은 다음과 같다.

1. “지방보조사업자”란 「지방자치단체 보조금 관리에 관한 법률」(이하 “법”이라 한다) 제2조제3호에 따른 지방보조사업을 수행하는 자를 말한다.
2. “지방보조금수령자”란 법 제2조제4호에 따른 지방자치단체 및 지방보조사업자로부터 지방보조금을 지급받은 자를 말한다.
3. “법령 등 위반행위”란 법 제12조제1항 각 호 및 제34조제1항 각 호의 어느 하나에 해당하는 행위를 말한다.
4. “총괄부서”란 법 제25조에 따른 신고포상금(이하 “포상금”이라 한다)에 관한 업무를 총괄하는 부서를 말한다.
5. “사업부서”란 지방보조사업자에게 지방보조금을 교부하는 부서를 말한다.

제3조(법령 등 위반행위의 신고) ① 지방보조사업자 또는 지방보조금수령자의 법령 등 위반행위를 대구광역시(이하 “시”라 한다)에 신고하려는 자(이하 “신고인”이라 한다)는 별지 제1호서식의 법령 등 위반행위 신고서(이하 “신고서”라 한다)를 작성하여 방문·우편·팩스·전자문서 등의 방법으로 대구광역시장(이하 “시장”이라 한다)에게 제출하여야 한다.

② 신고서에는 지방보조사업자 또는 지방보조금수령자의 법령 등 위반행위를 구체적으로 기재하여야 한다. 이 경우 신고인은 법령 등 위반행위

입증에 필요한 증명자료 등을 첨부할 수 있다.

③ 시장은 신고서의 기재사항이나 증명자료 등의 구체성이 부족하다고 판단하는 경우에는 신고인에게 보정을 요청할 수 있다.

제4조(신고의 접수 및 처리) ① 지방보조사업자 또는 지방보조금수령자의 법령 등 위반행위에 대한 신고의 접수 및 포상금의 지급은 총괄부서의장이 처리하고, 사실 확인 및 위법 여부에 대한 조사와 그 결과에 따른 지방보조금 교부 결정의 취소 또는 지방보조금의 반환명령은 사업부서의장이 처리한다.

② 총괄부서의장은 신고서를 접수한 날짜순으로 별지 제2호서식의 법령 등 위반행위 신고 접수 처리부에 기재하여 관리하여야 하며, 신고인이 요구하는 경우에는 별지 제3호서식의 접수증을 교부하여야 한다.

③ 사업부서의장은 법 제12조제1항에 따른 지방보조금 교부 결정의 취소나 법 제34조제1항에 따른 지방보조금의 반환명령이 있는 후에 그 조사결과를 별지 제4호서식에 따라 총괄부서의장에게 제출하여야 한다. 이 경우 총괄부서의장은 사업부서의장에게 구체적인 조사 내용 등 필요한 자료를 요구할 수 있다.

제5조(포상금의 지급 신청) ① 제3조제1항에 따라 지방보조사업자 또는 지방보조금수령자의 법령 등 위반행위를 시에 신고하거나 수사기관에 고발한 자로서 포상금을 받으려는 자(이하 “신청인”이라 한다)는 별지 제5호서식의 법령 등 위반행위 신고포상금 지급 신청서를 시장에게 제출하여야 한다.

② 제1항에 따른 포상금 지급 신청서를 제출할 때에는 다음 각 호의 서류를 첨부하여야 한다.

1. 신청인이 본인임을 증명할 수 있는 신분증 사본
2. 포상금을 수령할 수 있는 신청인 명의의 예금통장 사본
3. 수사기관에 고발한 경우 고발사실을 증명할 수 있는 서류
4. 그 밖에 포상금 지급 결정 등에 참고가 될 수 있는 서류 등

제6조(포상금 지급 대상자) ① 시장은 법 제25조제1항 각 호의 어느 하나에

해당하는 자를 시나 수사기관에 신고 또는 고발하면서 법령 등 위반행위 입증에 필요한 증명서류를 제출한 자에게 포상금을 지급할 수 있다.

② 제1항에 따른 포상금 지급 대상자는 신고(고발을 포함한다. 이하 같다)한 사항이 위법사실로 확인되어 행정처분이 확정된 경우로 한정한다. 이 경우 법령 등 위반행위를 한 자가 행정처분에 불복하여 행정심판 또는 소송을 제기한 경우에는 재결 또는 판결이 확정되어야 한다.

③ 동일한 법령 등 위반행위에 대하여 복수의 신고가 있는 경우에는 해당 위반행위 입증에 필요한 증명자료를 시장 또는 수사기관에 최초로 제출하여 접수된 신고인을 포상금 지급 대상자로 한다.

제7조(포상금의 지급 기준) ① 포상금은 신고인의 신고에 따라 지방보조사 업자 또는 지방보조금수령자의 법령 등 위반행위에 따른 법률관계가 확정되어 지방보조금 교부 결정의 취소, 지방보조금 반환명령 등 시의 재정 에 직접적인 이익을 가져오는 경우에 한정하여 예산의 범위에서 지급한다.

② 포상금 지급 기준은 지방보조금의 교부 결정을 취소한 금액 또는 반환을 명령한 금액의 30퍼센트로 한다. 다만, 신청인의 기여도를 고려하여 본문에 따른 포상금(이하 “당초신고포상금”이라 한다)과 달리 포상금을 지급할 필요가 있는 경우에는 다음 각 호의 구분에 따라 포상금을 지급할 수 있다.

1. 당초신고포상금 보다 감액하여 지급할 필요가 있는 경우: 교부 결정을 취소한 금액이나 반환을 명령한 금액의 20퍼센트 이상 30퍼센트 미만의 범위에서 지급
2. 당초신고포상금(500만원 미만인 경우로 한정한다)을 초과하여 지급할 필요가 있는 경우: 지급할 필요가 있는 포상금의 최소 금액(이하 “최소지급액”이라 한다)을 정하고, 당초신고포상금이 최소지급액보다 적은 경우에 한정하여 해당 최소지급액을 지급. 이 경우 최소지급액은 500만원 이하여야 한다.

③ 제1항 및 제2항에도 불구하고 포상금 지급대상자가 동일한 사유로 다른 법령에 따라 포상금 또는 보상금 등을 지급받은 경우에는 그 포상금

또는 보상금 등의 액수가 이 조례에 따라 지급받을 포상금의 금액과 같거나 초과하는 경우에는 포상금을 지급하지 않고, 그 포상금 또는 보상금 등의 금액이 이 조례에 따라 지급받을 포상금의 액수보다 적은 경우에는 이미 지급받은 금액을 공제하고 포상금의 금액을 정하여야 한다.

제8조(포상금의 지급 방법 및 절차) ① 시장은 「대구광역시 지방보조금 관리 조례」 제9조에 따른 대구광역시 지방보조금관리위원회(이하 “위원회”라 한다)의 심의를 거쳐 포상금의 지급 여부 및 지급 금액 등을 결정하여야 한다.

② 시장은 제1항에 따라 포상금 지급 결정이 되면 포상금 지급 여부를 별지 제6호서식의 포상금 지급 결정 통지서에 따라 신청인에게 통지하여야 한다.

③ 시장은 제2항에 따라 포상금 지급 대상으로 통지받은 자에게 포상금 지급 결정을 통지한 날부터 60일 이내에 포상금을 지급하여야 한다. 다만, 포상금 지급 대상자가 포상금의 수령을 거부하는 경우에는 포상금을 지급하지 않을 수 있다.

제9조(위원회의 심의) ① 위원회는 다음 각 호의 사항을 심의한다.

1. 포상금 지급 요건에 관한 사항
2. 포상금 지급액에 관한 사항
3. 포상금 지급 시기에 관한 사항
4. 포상금 지급 결정에 대한 이의신청에 관한 사항
5. 포상금 환수에 관한 사항
6. 그 밖에 포상금 제도의 운영에 관한 사항

② 제1항에 따라 위원회에 상정하는 안건에는 다음 각 호의 내용이 포함되어야 한다.

1. 신고사항에 대한 조사 내용
2. 포상금 지급 기준 및 지급 제한 해당 여부
3. 동일 신고에 대한 경합 여부
4. 다른 법령에 따른 포상금이나 보상금의 지급 및 신청 여부

5. 이의신청 내용의 정당성 여부 등 확인 사항
6. 포상금 환수대상 여부 및 환수금액 산정에 필요한 사항
7. 그 밖에 포상금 산정에 필요한 사항

③ 제2항에 따른 안건을 상정할 때에는 신청인의 개인정보를 표기하지 않을 수 있다.

제10조(포상금의 지급 제한) 시장은 다음 각 호의 어느 하나에 해당하는 경우에는 위원회의 심의를 거쳐 포상금을 지급하지 않을 수 있다.

1. 신고를 받은 내용이 언론매체 등에 의하여 신고 전에 공개된 내용이거나 시나 수사기관에서 이미 인지하여 조사 또는 수사 중인 경우
2. 지방보조사업자 또는 지방보조금수령자를 구체적으로 특정하지 않거나 신고내용이 불충분하여 법령 등 위반행위의 확인이 곤란한 경우
3. 신청인이 익명이나 가명 또는 타인의 명의로 신고를 한 경우
4. 거짓으로 신고를 하거나 포상금을 받을 목적으로 미리 공모(共謀)하는 등 속임수나 그 밖의 부정한 방법으로 신고를 한 경우

제11조(포상금 지급 절차의 종결) 시장은 신청인의 포상금 지급 신청이 다음 각 호의 어느 하나에 해당하는 경우에는 위원회의 심의를 거치지 않고 포상금 지급 절차를 종결할 수 있다.

1. 법령 등 위반행위에 해당하지 않는 경우
2. 제6조 또는 제7조의 요건에 해당하지 않는 경우

제12조(이의신청의 접수 및 처리) ① 포상금 지급 결정 통지서를 받은 신청인은 통지를 받은 날부터 60일 이내에 포상금 지급 결정에 대하여 이의를 신청할 수 있다.

② 제1항에 따라 이의신청을 하려는 자는 그 취지 및 이유 등을 기재한 별지 제7호서식의 포상금 지급 결정 이의신청서를 시장에게 제출하여야 한다.

③ 시장은 신청인이 요구하는 경우 별지 제3호서식의 접수증을 교부하여야 한다.

④ 시장은 포상금 지급 결정에 대한 이의신청 내용의 정당성 여부 등을

확인하여 위원회의 심의를 거쳐 이의신청을 각하 또는 기각하거나 새로운 포상금 지급 결정을 하여야 한다.

⑤ 시장은 제4항에 따른 결정을 하였을 때에는 그 결과를 지체 없이 신청인에게 서면으로 통지하여야 한다.

제13조(포상금의 환수) ① 시장은 지급된 포상금이 다음 각 호의 어느 하나에 해당하는 경우 제8조제1항에 따른 포상금 지급 결정의 전부 또는 일부를 취소하고, 신청인에게 포상금의 전부 또는 일부를 반환하게 하여야 한다.

1. 신청인이 거짓 또는 부정한 방법으로 포상금을 지급받은 경우

2. 그 밖에 착오 등의 사유로 포상금이 잘못 지급된 경우

② 시장은 제1항에 따른 환수사유가 발생한 경우 해당 내용의 사실관계·법률관계, 신청인의 고의성·책임성 등을 면밀히 검토하여 포상금의 지급 취소와 환수 여부 및 금액을 조사하여야 한다.

③ 시장은 제2항에 따른 조사결과 등을 종합한 안건을 작성하여 위원회의 심의를 거쳐 포상금의 지급 취소와 환수 여부 및 금액을 결정하여야 한다.

④ 시장은 포상금의 지급 취소 또는 환수를 결정하였을 때에는 환수 결정 내용, 환수금 납부방법 등을 지체 없이 신청인에게 통지하여야 한다.

제14조(비밀유지의 의무 등) 포상금 관련 업무를 담당하거나 담당하였던 공무원은 신청인 및 이해관계자 등의 인적사항이나 직무상 알게 된 비밀을 누설해서는 안 된다.

부 칙

이 조례는 공포한 날부터 시행한다.

[별지 제1호서식]

(앞쪽)

지방보조사업자 또는 지방보조금수령자의 법령 등 위반행위 신고서

접수일자			접수번호		
①신고인 (지정 대표자)	성명			생년월일 (성별)	
	주소				
	연락처			E-mail	
②신고사항	신고일	20 년 월 일			
	피신고인 (지방보조사업자 또는 지방보조금 수령자)	단체명(대표자명)			
		소재지			
	신고내용 (※ 내용이 많을 경우 별지 작성)	※ 육하원칙에 따라 상세하게 작성			
	증명자료				

「대구광역시 지방보조금 관련 신고포상금 지급에 관한 조례」 제3조제1항에 따라 위와 같이 신고합니다.

20 년 월 일

신고인(지정 대표자)

(서명 또는 인)

대구광역시장 귀하**행정정보 공동이용 동의서**

본인은 이 건 업무처리와 관련하여 담당 공무원이 「전자정부법」 제36조에 따른 행정정보의 공동이용을 통하여 위의 사항을 확인하는 것에 동의합니다.

* 동의하지 않는 경우에는 신고인이 직접 관련 서류를 제출하여야 합니다.

신고인(지정 대표자)

(서명 또는 인)

※ 구비서류 및 작성요령: 뒤쪽 참조

※ 구비서류

1. 주민등록증 등 신고인이 본인임을 증명할 수 있는 신분증 사본(주민번호 뒤 7자리 삭제)
2. 법령 등 위반행위 입증에 참고가 될 수 있는 서류

※ 작성요령

1. ①란에는 신고인의 성명, 생년월일, 주소, 연락처, E-mail 주소를 기재합니다.
2명 이상이 공동으로 신고하는 경우에는 지정된 대표자의 정보를 기재합니다.
 2. ②란에는 신고인이 신고일, 피신고인(지방보조사업자 또는 지방보조금수령자)에 관한 사항, 신고 내용의 요지 등을 기재합니다.
-

[별지 제2호서식]

지방보조사업자 또는 지방보조금수령자의 법령 등 위반행위 신고 접수 처리부

접수 번호	구분	접수일자 (수사기관 접수일)	접수방법 (방문, 우편, 팩스, 전자문서 등)	신고인 인적사항				신고(고발) 내용			처리결과		결과 통지일자
				성명	생년월일 (성별)	연락처	주소	사업명	지방보조사업자 또는 지방보조금수령자	부정수급 내용	인용 여부	포상금 (단위: 원)	

※ 작성요령

1. “구분”란에는 시장에게 신고한 경우에는 “신고”로, 수사기관에 고발한 경우에는 “고발”로 기재합니다.
2. “접수일자”란에는 시장에게 신고한 경우에는 별지 제1호서식의 신고서를 접수한 날짜를, 수사기관에 고발한 경우에는 제5조에 따른 포상금 지급 신청 시 제출하는 신청서의 첨부서류로 확인되는 고발 접수일자를 기재합니다.

[별지 제3호서식]

접 수 증

접 수 번 호	접 수 일 자
---------	---------

1. 신고인

성명	생년월일 (성 별)	연락처	주소	비고

2. 신고사항

- 지방보조사업자 또는 지방보조금수령자의 법령 등 위반행위 신고서 ()
- 포상금 지급 결정 이의신청서 ()

「대구광역시 지방보조금 관련 신고포상금 지급에 관한 조례」 제4조제2항 및 제12조제3항에 따라 위와 같이 접수하였음을 확인합니다.

20 년 월 일
대구광역시 예산담당관
접수담당자: 직급 성명 (서명 또는 인)

접 수 증

접 수 번 호	접 수 일 자
---------	---------

1. 신고인

성명	생년월일 (성 별)	연락처	주소	비고

2. 신고사항

- 지방보조사업자 또는 지방보조금수령자의 법령 등 위반행위 신고서 ()
- 포상금 지급 결정 이의신청서 ()

「대구광역시 지방보조금 관련 신고포상금 지급에 관한 조례」 제4조제2항 및 제12조제3항에 따라 위와 같이 접수하였음을 확인합니다.

20 년 월 일
대구광역시 예산담당관
접수담당자: 직급 성명 (서명 또는 인)

[별지 제4호서식]

지방보조사업자 또는 지방보조금수령자의 법령 등 위반행위 신고에 따른 조사결과

신고 접수번호				
신고인	성 명		생년월일 (성 별)	
	주 소			
	연락처			
신고사항	피신고인 (지방보조사업자 또는 지방보조금 수령자)	단체명(대표자)		
		소재지		
	신고내용			
조사결과 (사실 확인결과)	법령 등 위반여부	여(), 부()	지방보조금 교부 결정 취소 또는 반환명령	여(), 부() 금 원
	법령 등 위반 사항	<p>< 지방보조사업자의 경우 ></p> <p>1. 지방보조금을 다른 용도에 사용한 경우 ()</p> <p>2. 법령, 조례, 지방보조금 교부 결정의 내용 또는 법령에 따른 지방자치단체의 장의 처분을 위반한 경우 ()</p> <p>3. 거짓 신청이나 그 밖의 부정한 방법으로 지방보조금을 교부받은 경우 ()</p> <p>4. 그 밖에 지방보조사업의 수행이 곤란한 경우로서 조례로 정하는 사유에 해당하는 경우 ()</p> <p>< 지방보조금수령자의 경우 ></p> <p>1. 거짓이나 그 밖의 부정한 방법으로 지방보조금을 지급받은 경우 ()</p> <p>2. 지방보조금의 지급 목적과 다른 용도에 사용한 경우 ()</p> <p>3. 지방보조금을 지급받기 위한 요건을 갖추지 못한 것으로 밝혀진 경우 ()</p> <p>※ 유의사항</p> <p>· 육하원칙에 따라 작성된 조사내용과 증명 서류 등을 첨부하여 제출</p>		

「대구광역시 지방보조금 관련 신고포상금 지급에 관한 조례」 제4조제3항에 따라 위와 같이 사실 확인 조사를 실시하고 그 결과를 제출합니다.

20 년 월 일

사업부서명: 직급

성명

(서명 또는 인)

대구광역시시장 귀하

(뒤쪽)

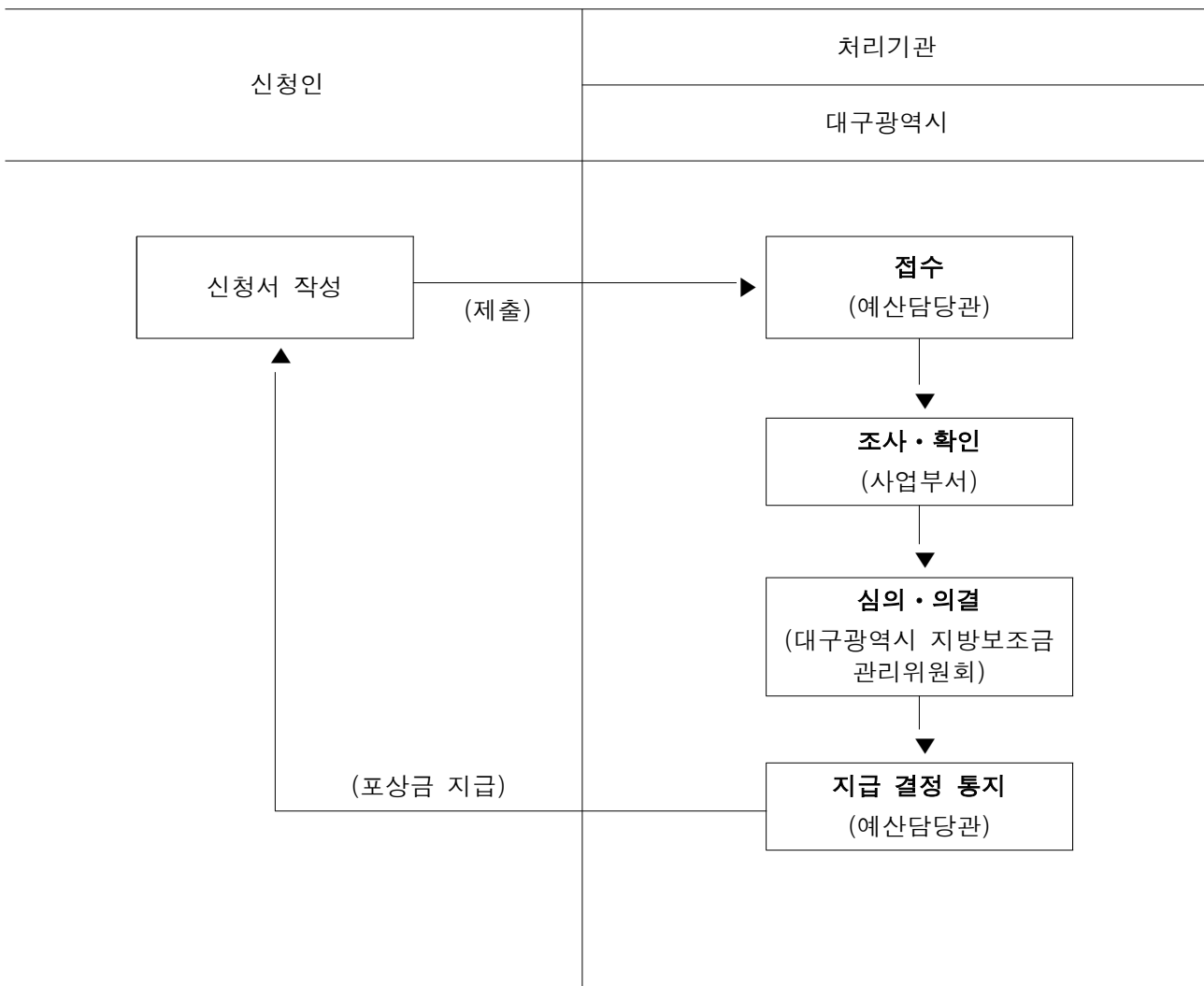
※ 구비서류

1. 주민등록증 등 신청인이 본인임을 증명할 수 있는 신분증 사본(주민번호 뒤 7자리 삭제)
2. 포상금을 수령할 수 있는 신청인 명의의 예금통장 사본
3. 고발에 의한 경우 고발사실을 증명할 수 있는 서류
4. 그 밖에 포상금 지급 결정 등에 참고가 될 수 있는 서류

※ 작성요령

1. ①란에는 신청인의 성명, 생년월일, 주소, 연락처, E-mail 주소를 기재합니다.
2명 이상이 공동으로 신고하는 경우에는 지정된 대표자의 정보를 기재합니다.
2. ②란에는 신청인이 신고(고발)기관, 신고(고발)일, 피신고인(지방보조사업자 또는 지방보조금 수령자), 신고(고발)내용의 요지, 신고를 처리한 조사기관 및 수사기관과 그 결과를 통지받은 날짜 등을 기재합니다.
3. ③란에는 신청인이 동일한 신고를 이유로 다른 법령상의 포상금 또는 보상금을 청구하거나 수령한 사실이 있는 경우에 해당되는 항목의 []에 ✓를 표시합니다.
4. ④란에는 신청인이 포상금을 수령할 수 있는 금융기관명과 예금계좌번호를 기재합니다.

※ 이 신청서는 아래와 같이 처리됩니다.



[별지 제6호서식]

포 상 금 지 급 결 정 통 지 서				
포상금 신청 접수번호				
포상금 신청인	성 명			
	생년월일 (성 별)			
	주 소			
	연락처			
대상사건	사건명			
	피심인 (피조사인)			
	신고내용			
지급 결정 사항	결정일자	20 년 월 일		
	결정내용	주문	<input type="checkbox"/> 대상자 에게 포상금 원을 지급함 <input type="checkbox"/> 대상자 의 포상금 지급 신청을 기각함	
		이유		

「대구광역시 지방보조금 관련 신고포상금 지급에 관한 조례」 제8조제2항에 따라 포상금 지급 결정을 위와 같이 통지합니다.

20 년 월 일

대구광역시장 직인

< 안 내 >

- ※ 포상금 지급 결정 통지를 받은 날부터 60일 이내에 우리 시에 이의신청을 할 수 있으며, 이의 신청과 관계없이 「행정심판법」 제23조, 제27조 및 제28조에 따라 처분이 있음을 알게 된 날부터 90일 이내에 「중앙행정심판위원회」에 행정심판을 청구할 수 있음을 알려드립니다.
- ※ 포상금 지급 후에도 신청인의 거짓 또는 부정한 방법으로 포상금을 수령하는 등 환수 사유가 있는 경우에는 포상금을 환수할 수 있습니다.

[별지 제7호서식]

포 상 금 지 급 결 정 이 의 신 청 서

접수번호	접수일자	처리일자
포상금 신청 접수번호		
포상금 신청인	성 명	
	생년월일 (성 별)	
	주 소	
	연락처	
결정사항	결정일자	20 년 월 일
	결정내용	
이의신청 취지 및 이유		

「대구광역시 지방보조금 관련 신고포상금 지급에 관한 조례」 제12조제2항에 따라 귀 시의 포상금 지급 결정에 관하여 위와 같이 이의를 신청합니다.

20 년 월 일

이의신청인

(서명 또는 인)

대구광역시장 귀하

관 계 법 령

□ 지방재정법

제32조의11(신고포상금의 지급) ① 지방자치단체의 장은 제32조의8제1항 각 호의 어느 하나에 해당하는 지방보조사업자를 관계 행정관청이나 수사기관에 신고 또는 고발한 자에게 예산의 범위에서 포상금을 지급할 수 있다. 다만, 공무원이 그 직무와 관련하여 신고한 경우에는 포상금을 지급하지 아니한다.

② 제1항에 따른 포상금 지급의 기준 및 절차 등에 필요한 사항은 대통령령으로 정한다.

[본조신설 2015.12.29.] [본조삭제 2021.1.12., 시행 2021.7.13.]

□ 지방재정법 시행령

제37조의7(신고포상금의 지급) ① 지방자치단체의 장은 법 제32조의11제1항에 따른 신고 또는 고발이 있는 경우에는 그 내용을 확인한 후 포상금 지급 여부를 결정하고 이를 신고인 또는 고발인에게 알려야 한다. 이 경우 신고인 또는 고발인에 대한 통보는 법 제32조의8제1항에 따른 지방보조금 교부결정의 취소 또는 법 제32조의8제2항에 따른 보조금의 반환 명령 후에 하여야 한다.

② 지방자치단체의 장은 제1항 전단에 따라 통보를 한 날부터 60일 이내에 신고인 또는 고발인에게 포상금을 지급해야 하며, 그 지급기준은 교부결정을 취소한 금액 또는 반환을 명령한 금액의 30퍼센트로 한다. 다만, 신고인 또는 고발인의 기여도를 고려하여 본문에 따른 포상금(이하 이 항에서 “당초 신고포상금”이라 한다)과 달리 포상금을 지급할 필요가 있는 경우에는 다음 표에 따른 기준에 따라 포상금을 지급할 수 있다. <개정 2020. 4. 28.>

구분	지급기준
1. 당초 신고포상금보다 감액하여 지급할 필요가 있는 경우	교부결정을 취소한 금액 또는 반환을 명령한 금액의 20퍼센트 이상 30퍼센트 미만의 범위에서 지급
2. 당초 신고포상금보다(500만원 미만인 경우로 한정한다)을 초과하여 지급할 필요가 있는 경우	지방자치단체의 장은 최소한 지급할 필요가 있는 포상금의 금액(이하 “최소지급액”이라 한다)을 정하고, 당초 신고포상금이 최소지급액에 미달하는 경우에 한정하여 해당 최소지급액 지급, 이 경우 최소지급액은 500만원을 한도로 한다.

③ 법 제32조의11제1항에 따른 신고 또는 고발이 있는 후에 동일한 내용의 신고 또는 고발을 한 사람에게는 포상금을 지급하지 아니하며, 2명 이상이 공동으로 신고 또는 고발을 한 경우에는 지정된 대표자에게 포상금을 지급한다.

④ 제1항부터 제3항까지에서 규정한 사항 외에 포상금의 지급 기준과 방법 및 절차 등에 관하여 필요한 사항은 지방자치단체의 장이 정한다.

[본조신설 2016.6.28.] [본조삭제·시행 2021.7.13.]

□ 지방자치단체 보조금 관리에 관한 법률[제정 2021.1.12., 시행 2021.7.13.]

제25조(신고포상금의 지급) ① 지방자치단체의 장은 다음 각 호의 어느 하나에 해당하는 자를 관계 행정관청이나 수사기관에 신고 또는 고발한 자에게 예산의 범위에서 포상금을 지급할 수 있다. 다만, 공무원이 그 직무와 관련하여 신고한 경우에는 포상금을 지급하지 아니한다.

1. 제12조제1항 각 호의 어느 하나에 해당하는 지방보조사업자
2. 제34조제1항 각 호의 어느 하나에 해당하는 지방보조금수령자

② 제1항에 따른 포상금 지급의 기준 및 절차 등에 관하여 필요한 사항은 대통령령으로 정한다.

□ 지방자치단체 보조금 관리에 관한 법률 시행령[제정·시행 2021.7.13.]

제14조(신고포상금의 지급 기준 등) ① 지방자치단체의 장은 법 제25조제1항에 따른 신고 또는 고발이 있는 경우에는 관련 사실 관계를 조사한 후 그 처리 결과에 따라 포상금 지급 여부를 결정하고 결정 내용을 신고인 또는 고발인에게 통지해야 한다.

② 제1항에 따른 통지는 법 제12조제1항에 따른 지방보조금 교부 결정의 취소나 법 제31조제1항 및 제34조제1항에 따른 지방보조금 반환 명령이 이루어진 후에 해야 한다.

③ 지방자치단체의 장은 제1항에 따른 통지를 한 날부터 60일 이내에 신고인 또는 고발인에게 포상금을 지급해야 한다.

④ 제3항에 따른 포상금의 지급 기준은 지방보조금의 교부 결정을 취소한 금액이나 반환을 명령한 금액의 30퍼센트로 한다. 다만, 신고인 또는 고발인의 기여도를 고려하여 본문에 따른 포상금(이하 “당초신고포상금”이라 한다)과 달리 포상금을 지급할 필요가 있는 경우에는 다음 각 호의 구분에 따라 포상금을 지급할 수 있다.

1. 당초신고포상금보다 감액하여 지급할 필요가 있는 경우: 교부 결정을 취소한 금액이나 반환을 명령한 금액의 20퍼센트 이상 30퍼센트 미만의 범위에서 지급
2. 당초신고포상금(500만원 미만인 경우로 한정한다)을 초과하여 지급할 필요가 있는 경우: 지급할 필요가 있는 포상금의 최소 금액(이하 “최소지급액”이라 한다)을 정하고, 당초신고포상금이 최소지급액보다 적은 경우에 한정하여 해당 최소지급액을 지급. 이 경우 최소지급액은 500만원 이하여야 한다.

⑤ 법 제25조제1항에 따른 신고 또는 고발이 있은 후에 동일한 내용의 신고 또는 고발을 한 자에게는 포상금을 지급하지 않으며, 2명 이상이 공동으로 신고 또는 고발을 한 경우에는 지정된 대표자에게 포상금을 지급한다.

⑥ 제1항부터 제5항까지에서 규정한 사항 외에 포상금의 지급 기준과 방법 및 절차 등에 관하여 필요한 사항은 지방자치단체의 조례로 정한다.

대구광역시 지방보조금 관련 신고포상금 지급에 관한 조례안 비용추계서 미첨부 사유서

1. 재정수반 요인 : 해당 없음

2. 미첨부 근거 규정

「대구광역시 의안의 비용추계에 관한 조례」 제3조제5항제1호(예상되는 비용이 연평균 1억원 미만이거나 한시적인 경비로서 총 3억원 미만인 경우)에 해당함

3. 미첨부 사유

이 조례안은 지방보조금 관련 신고포상금 지급에 관한 근거 법령이 「지방재정법」에서 「지방자치단체 보조금 관리에 관한 법률」(’21.7.13.시행)로 변경되어 조례로 위임됨에 따라 기존 규칙을 폐지하고 조례를 제정하는 사항으로 비용 발생이 없으므로 미첨부 1호 사유에 해당함

4. 작성자 : 기획조정실 예산담당관 이 상 규