

# 2023년도 건설교통위원회 행정사무감사회의록 (부록)

대구광역시의회사무처

## 【업무보고】

자유와 활력이 넘치는  
**파워풀 대구**

제305회 정례회  
건설교통위원회

## 2023 행정사무감사 주요 업무 보고



**대구광역시**  
DAEGU METROPOLITAN CITY  
[공 항 건 설 단]

## 보고순서

### I. 일반 현황

1. 기구 및 정·현원
2. 예산규모 및 사무분장
3. 기본현황

### II. 2023년 주요업무 추진실적

1. 통합신공항 사업적·경제적 타당성 확보
2. 공항 건설을 위한 선제적 절차 이행
3. 대구국제공항 활성화를 통한 경쟁력 강화

### III. 2024년 주요업무 추진계획

1. 중대형 민간공항 건설사업 추진
2. 군 공항 이전 건설사업 추진
3. 이전주변지역의 경쟁력 강화

### IV. 당면 현안

### V. 참고자료

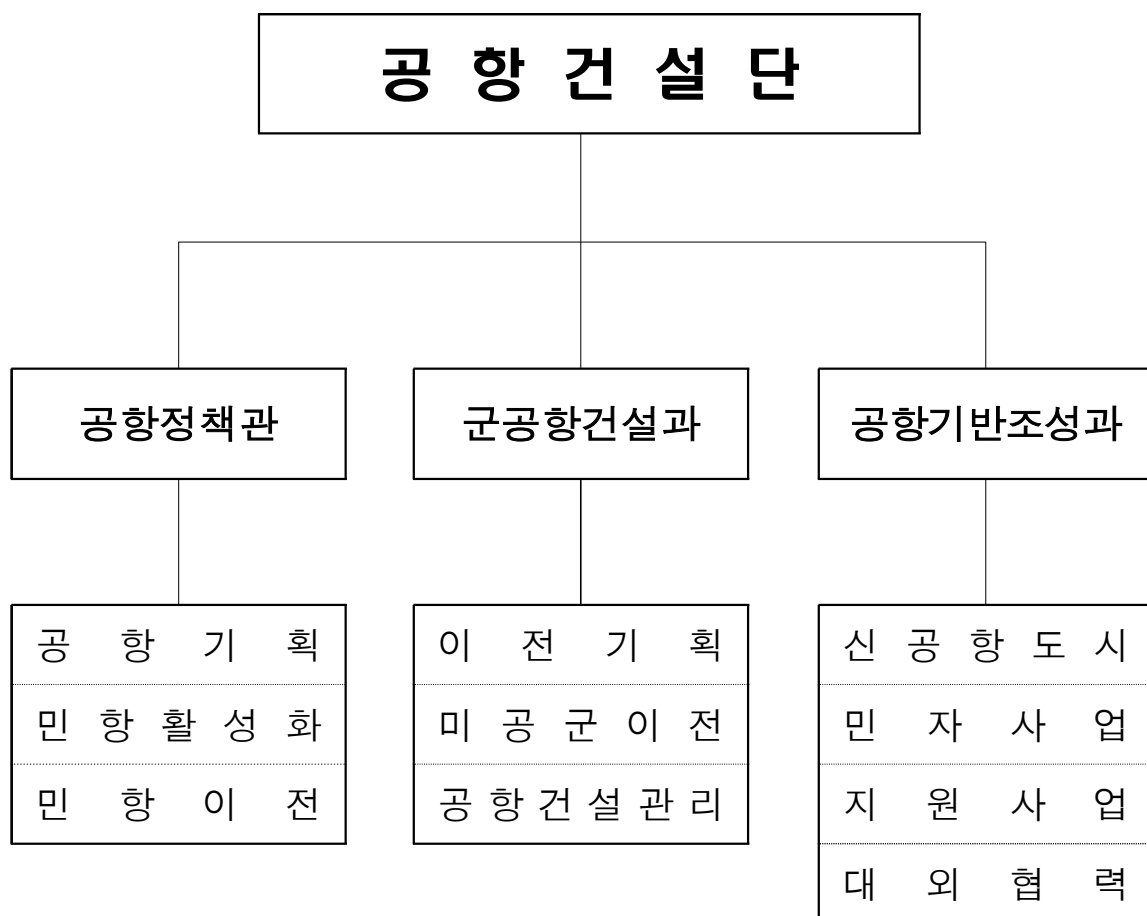
---

# I . 일 반 현 황

---

## 1. 기구 및 정·현원

■ 기 구 : 3과 10팀



■ 정·현원

구 분	계	공항정책관	군공항건설과	공항기반조성과
정 원	42	14	13	15
현 원	44	15	13	16

※ 시간선택제 임기제공무원(1명) 별도

## 2. 예산규모 및 사무분장

### ■ 세출예산 규모

(단위: 백만 원)

구 분	재 원 별	2023년도	2022년도	비 고
일반회계	합 계	15,885	21,198	
	시 비	15,885	21,198	
	국 비	—	—	

※ '23년 1회 추경, '22년 최종예산 기준(전년도 이월액 포함)

### ■ 사무분장

부 서	주 요 업 무
공 항 정 책 관	<ul style="list-style-type: none"><li>• 통합신공항 관련 법령 제·개정에 관한 사항</li><li>• 대구국제공항(민간공항) 이전·건설에 관한 사항</li><li>• 대구경북통합신공항 대시민 홍보·대외협력에 관한 사항</li><li>• 대구국제공항 활성화 및 관리 지원에 관한 사항</li></ul>
군공항건설과	<ul style="list-style-type: none"><li>• 군 공항(K-2) 이전 종합계획 수립</li><li>• 미군시설(K-2) 이전에 관한 사항</li><li>• 군 공항 이전 건설 관리에 관한 사항</li></ul>
공항기반조성과	<ul style="list-style-type: none"><li>• 신공항도시 조성에 관한 사항</li><li>• 민간사업자 선정에 관한 사항</li><li>• 이전주변지역 지원사업·주민협력에 관한 사항</li><li>• 신공항 접근교통망(도로, 철도 등) 현황 관리</li></ul>

### 3. 기본현황

#### ▣ 대구국제공항 현황

##### ○ 시설현황

('23. 9월 기준)

시 설		규 모	수용능력	비 고
부 지		전체 6,980,109㎡		· 民 171,308㎡ · 軍 6,808,801㎡
활주로(2본)		주) 2,755m × 45m 예) 2,743m × 45m	연간 14만 회	· 주활주로: 민항·군용 · 예비활주로: 군용
유 도 로		(軍) 2,755m × 23m (民) 623m × 23m		· (民)계류장 진출입유도로 - 부지면적 14,329㎡
계 류 장		51,182㎡ (부지)	11대	· 1대 D급, 나머지 C급
녹 지 대		29,652㎡ (부지)		
여객 청사	국내	9,416㎡	257만 명/연	· 4,215㎡ (부지)
	국제	15,140㎡	118만 명/연	· 4,666㎡ (부지)
	구)국내	11,985㎡	(임시폐쇄)	· 3,860㎡ (부지)
	합계	36,541㎡	375만 명/연	· 12,741㎡ (부지)
화물청사		844㎡ (부지)	18,000톤	
주 차 장		44,145㎡	1,671대	

##### ○ 이용객 현황

('23. 9월 기준, 단위: 명)

구 분	2019년	2020년	2021년	2022년	2023년 9월
계	4,669,057	1,749,396	2,048,365	2,255,883	2,431,353
국내선	2,093,441	1,520,335	2,042,121	2,163,203	1,666,916
국제선	2,575,616	229,061	6,244	92,680	764,437

※ '19년 9월 대비 운항 61%, 여객 67% / 전년 9월 대비 운항 158%, 여객 154%

##### ○ 운항노선

('23. 9월 기준)

구 분	노선수	운항편수	운 항 현 황
국내선	2개	주 260.5편	· 제주 246.5 · 인천(내항기) 14 (정기편/ '23.4.23.~/ 매일)
국제선	11개	주 164.2편	· 후쿠오카 14 (정기편/ '22.11.11.~/ 매일) · 도쿄(나리타) 14 (정기편/ '22.11.14.~/ 매일) · 오사카 28 (정기편/ '22.11.25.~/ 매일) · 타이베이 32 (정기편/ '22.12.29.~/ 매일) · 장가계 8 (정기편/ '23.5.26.~/ 주8편) · 상하이 10→14 (정기편/ '23.6.23.~'8.4./주10편) 정기편/ '23.8.5.~/ 매일) · 다낭 28 (정기편/ '22.5.28.~/ 매일) · 방콕 14 (정기편/ '22.6.23.~/ 매일) · 세부 14 (정기편/ '23.5.25.~5.31. / 매일) · 나트랑 4 (전세편/ '23.9.28.~12.29. / 주4편) · 울란바토르 4 (정기편 '23.7.28.~/ 주4편)

※ 출처: 한국공항공사 대구공항 홈페이지

■ K-2 군공항 주민 피해현황

○ 군소음 피해 및 소음배상 현황

군소음 피해현황(대구)				
구 분 (웨클)	주민수(명)		면적(k㎡)	
	인원수	누계	면적	누계
100 이상			0.37	0.37
95 ~ 100	257	257	1.43	1.80
90 ~ 95	3,038	3,295	2.80	4.60
85 ~ 90	49,600	52,895	5.72	10.32
80 ~ 85	83,700	136,595	9.62	19.94
75 ~ 80	102,300	238,895	29.17	49.11

※ 대구시 인구(2,379천명)의 10% 수준

소음배상 현황(대구, 수원, 광주)				
지역	구분	건수	원고 (명)	배상금 (억원)
대구	종결	337	366,902	5,258
	진행	21	20,684	62
수원	종결	173	163,344	2,253
	진행	12	14,392	13
광주	종결	30	98,860	1,947
	진행	9	14,038	42

※ 기준 : 2010 ~ 2023.9.30. 현재

○ 고도제한

(단위: k㎡)

구 분		합 계	제1구역	제2구역	제3구역	제4구역	제5구역	제6구역
합 계		159.94	2.3	25.25	57.69	2.71	20.7	51.29
대구	소 계	114.32	2.3	23.08	14.24	2.71	20.7	51.29
	중 구	0.08						0.08
	동 구	63.45	2.3	10.38		2.69	17.56	30.52
	북 구	35.39		11.08	14.24	0.02	1.22	8.83
	수성구	15.40		1.62			1.92	11.86
경북	소 계	45.62		2.17	43.45			
	경산시	31.05		2.17	28.88			
	칠곡군	14.57			14.57			

※ 대구시 면적(1,499.5k㎡)의 7.6%

---

## Ⅱ. 2023년 주요업무 추진실적

---



## 1. 신공항 건설의 사업적·경제적 타당성을 확보하였습니다.

### □ 대구경북통합신공항 건설사업의 법적 기반 마련

- 특별법 제정(4. 25.)으로 신공항 건설사업의 신속하고 안정적인 추진기반 마련
    - 군 공항 건설사업에 대한 기부대양여 차액 국비 보전 및 민간공항 건설사업에 대한 예타면제 근거 반영, 개발사업 지역기업 우대 등
  - 특별법 하위법령 입안 과정 시\*, 국방부·기재부 등 관계부처와 적극적인 협의를 통해 주요 핵심사항에 대한 우리 시 의견을 최대한 반영
    - 이주자 대상 이주정착(세대당 2천만원)·생활안정(인당 25백만원) 특별지원금 지원
    - 신공항지역 10km 내 스마트도시 건설 및 물류활성화 지원사업 추가 명시
- \* 시행령 및 시행규칙 입법예고(5. 25. ~ 7. 4.) 및 재입법예고(7. 18. ~ 7. 27.), 시행(8. 26.)

### □ 군 공항 이전사업의 사업적 타당성 확보

- 기부대양여사업 심사 완료(8. 14, 기재부)를 통한 군 공항 이전 사업 공식화
  - 기부·양여 재산은 물가상승률 등을 반영한 11.5조 원 규모로 확정
- 대구시·국방부 기부대양여 합의각서 체결 등 후속 절차 추진
  - 합의각서 체결을 완료(11월)하고, 국방부 사업계획 승인 신청(연내)

### □ 중대형 민간공항의 경제적 타당성 확보

- 국토부 사전타당성 검토 용역 결과(8. 25.) 충분한 민항시설 규모 확보

#### < 용역 결과 >

- ▶ BC = 1.03, 총사업비 2.6조 원, 부지면적 92만㎡, 활주로 3,500m(+300m확장부지)
  - ▶ 여객수요 1,226만 명/연, 화물수요 21.8만 톤/연, 단계별 시설 확장 가능
  - ▶ 추가시설을 위한 별도 부지(15만평) 확보 및 신공항 진입도로\* 반영 등
- \* 2개 사업 [중앙고속도로 직결(6.6km), 국도28호선~신공항 연결도로(4.6km)]

- 특별법에 따라 예타면제(10. 17. 국무회의 통과) 후 사업계획 적정성 검토(기재부) 및 기본계획 수립(국토부) 동시 진행 등 시기·절차 단축\* 추진
- \* 국토부 통합신공항건설추진단 출범('23. 9월), 기본계획 수립 시 적극 협의

## 2. 신속한 공항건설을 위해 선제적으로 절차를 이행하였습니다.

### □ 신속한 사업 추진을 위한 사전 절차 이행

- 군 공항 이전 사업계획 승인('23. 下)에 필요한 제반사항 용역 추진 중
  - \* 문화재지표조사 기완료('23. 7.), 전략환경영향평가·산지전용 타당성 조사 완료 예정('23. 11.)
- 미군시설 동시 이전을 위해 포괄협정\* 체결 前 마스터플랜 수립 착수('23. 6.)
  - \* 미군시설 이전 합의, 이행 제반원칙 및 조건을 정하는 협정(외교부·국방부 ↔ 주한미군)
- 즉각적인 토지보상('25.)이 가능하도록 사전 준비 철저\*
  - \* 이주단지 조성 타당성 조사('23. 6. ~ '24. 6.) 및 지장물 조사 용역('23. 7. ~ '24. 7.) 착수

### □ 연내 사업대행자 선정을 위한 지속적인 협의 추진

- 중앙부처 산하 및 지역 공기업 등과 협의 중\*이며, 공공부문 선정 후 민간과 신속히 협의를 진행되도록 사업계획 수립 등 준비 중
  - \* 공공기관 실무협의체(7.28. ~) 등을 통해 합리적 사업 추진방안, 사업성 보강방안 마련 협의 중
- 신속·효율적 사업대행자 선정을 위해 공공·민간 대상 단계별 설명회 개최\*
  - \* 상반기 3차례 사업설명회(5.31., 서울/6.21., 대구/6.29., 서울)를 통해 참여 가능 기업 관심 유도

## 3. 대구국제공항 활성화를 통해 경쟁력을 강화하였습니다.

### □ 항공수요 확보를 위한 공급력 확대 기반 조성

- '23년 동계부터 민간 SLOT 확대(6~7회 → 8회) 및 항공기 운항제한 시간(Curfew Time) 최소 운영(24시 ~ 05시/5시간) 유지
- 국내선 新 청사 개관('23. 9., 한국공항공사 주관)에 따른 서비스 수준 개선

### □ 항공 공급력 회복세 및 인천行 내항기 복항 등 공항 경쟁력 강화

- 코로나19 이전 대비 대구공항 운항편수 61%, 여객 67% 회복(국내선+국제선)\*
  - \* '23년 9월 기준 국제선 총 7개국 11개 노선, 주 평균 164.2편 운항
- 대구~인천 국제선 환승전용 내항기 복항('23. 4월)으로 시민들의 장거리 노선 이용 편의성 및 인천공항 접근성 향상
  - \* 대한항공 주 7회 왕복 운항

---

## Ⅲ. 2024년 주요업무 추진계획

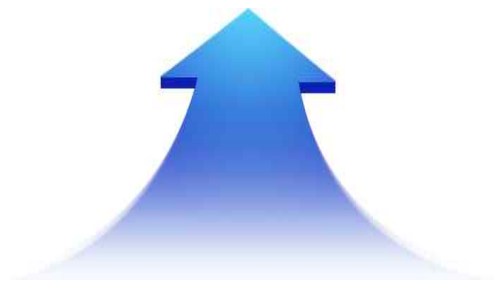
---

## 비전과 정책목표

### 비전

**2030년까지 대구경북신공항 성공적 건설**

**- 대구 미래 50년 번영, 大邱崛起의 초석 -**



### 정 책 목 표

### 세 부 추 진 전 략

#### 중대형 민간공항 건설

- ▶ 민간공항 기본계획 등에 충분한 시설규모 확보
- ▶ 현 대구국제공항 활성화를 통한 지속수요 확보

#### 신속한 군공항 이전 · 건설

- ▶ 원활한 국방부 협의를 통한 신속 추진
- ▶ 토지보상 및 미군시설 이전 등 제반 절차 이행

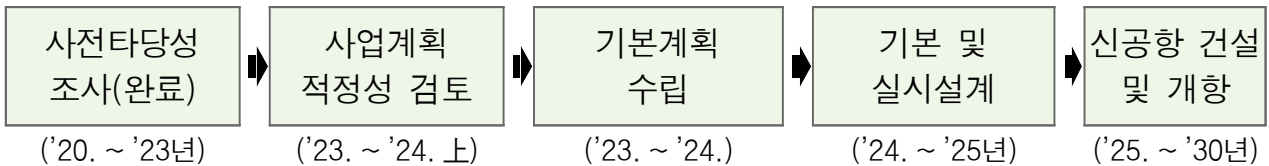
#### 이전주변지역 경쟁력 강화

- ▶ 첨단 물류·여객 복합공항 지원 등 에어시티 건설방안 마련
- ▶ 이전주변지역 지원사업, 현장중심 주민소통 추진

## 1. 중대형 민간공항 건설을 차질없이 준비하겠습니다.

- ❖ 민간공항 사업계획 적정성 검토 및 기본계획 수립 대응, 경쟁력 확보 방안 마련
- ❖ 현 대구국제공항 활성화를 통한 지속적인 수요 확보 방안 마련

### ■ 추진 로드맵



### ■ 핵심 추진업무

#### 【충분한 시설규모와 경쟁력을 갖춘 민간공항 건설 추진】

- 기재부, 사업계획 적정성 검토('24. 上, KDI 수행)에 따른 항공수요 및 시설 규모 검토 시 전문가 자문 등 적극 대응하여 **충분한 총사업비 확보** 추진
- 국토부, 기본계획 수립('24.) 시 배후 경제권 추가수요 반영 및 단계별 확장 실행방안 구체화 등 적극 요구로 신공항 **시설규모 확대** 및 제반절차 **신속추진** 지원
- 학계·유관기관 분야별 전문가 등 **자문단 구성·운영('24. ~)**으로 기본 계획 등 전문가 자문의견 반영 및 신공항 **경쟁력 강화** 방안 모색

#### 【수요 확보를 위한 대구공항 활성화 정책 추진】

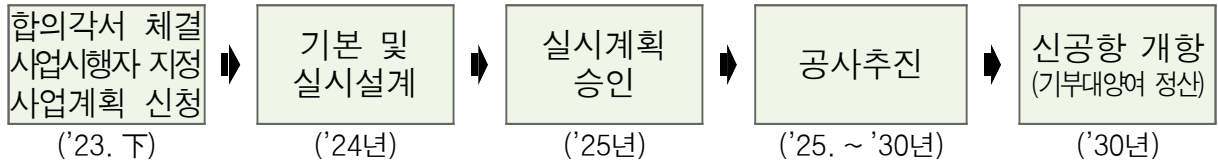
- 노선 확충 및 활성화를 위해 민간 SLOT(8회)·커퓨타임(5시간) 유지 및 관광-항공 연계사업 발굴을 통한 **외국인 인바운드 유치강화**
- 국제선 여객터미널 **확장공사 완료('24. 5., 한국공항공사 주관)**로 국제선 여객수용능력 확대\* 및 공항이용자 편의성 개선으로 신공항 개항 전 **충분한 항공수요 확보**

\* (국제선 여객수용능력 확대) 118만 명/年 → 211만 명/年 (증 93만 명/ 79%↑)

## 2. 군 공항 이전 건설사업을 신속히 추진하겠습니다.

- ❖ 원활한 국방부 협의를 통한 신속한 군 공항 이전 추진
- ❖ 토지보상 및 미군시설 이전 등 제반 절차 이행

### ■ 추진 로드맵



### ■ 핵심 추진업무

#### 【원활한 국방부 협의를 통한 신속한 군 공항 이전사업 추진】

- 국방부와 기부대양여 합의각서 체결('23. 11.) 후 국방부 사업계획\* 승인('23. 12. ~)
  - \* 군 공항 이전 사업비 및 토지이용에 관한 사항, 군 공항시설 배치계획 등
- 환경·교통영향평가, 재해 영향성 검토, 문화재 발굴 조사 시행('24. 6.) 등 실시설계 승인('25.)을 위한 사전절차 신속 추진

#### 【신속한 토지 보상 및 거주민 이주를 위한 사전 제반 절차 이행】

- 사업대행자 선정 후 토지보상 및 공사 조기 착공을 위한 원활한 지원
  - 편입 부지 내 주민들의 원활한 이주·정착을 위한 이주단지 조성 타당성 조사 완료('24. 6.) 후 신속한 이주단지 조성을 위해 제반절차\* 이행
    - \* 이주대상자·대상지 공고('24. 7.) 후 도시관리계획 결정 및 고시('24. 12.)를 거쳐 토지 매수 추진('25. 1. ~)
  - 편입 부지 대상 지장물 기본조사 완료('24. 7.) 후 신속한 토지보상 추진\*
    - \* 보상계획 열람 공고('24. 8.) → 감정평가법인 선정('24. 9.) → 보상액 산정 및 지급('24. 10. ~)

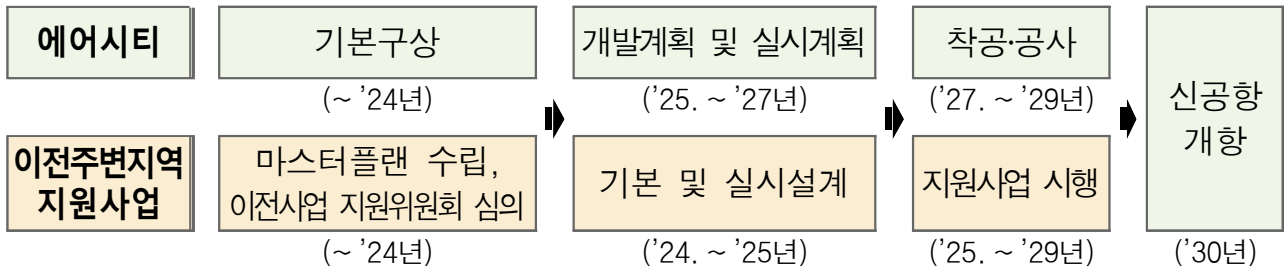
#### 【군 공항 및 미군시설 동시 이전을 위한 절차 추진】

- 미군시설 이전 기본계획 수립을 위한 용역('24. 6.) 후 미측과 협의
  - \* 수립된 기본계획(Master Plan)에 대한 미 7공군 및 미측 설계건설대행자(FED) 승인
- 미군시설 이전 계획 검토 및 분석을 위한 美 7공군 측 인력 운영 지원

### 3. 이전주변지역의 경쟁력을 강화하겠습니다.

- ❖ 정주여건이 충실하게 반영된 에어시티(신공항도시) 조성 추진
- ❖ 주민의견 수렴을 통한 이전주변지역 지원계획 수립 및 현장중심 주민소통 강화

#### ■ 추진 로드맵



#### ■ 핵심 추진업무

##### 【첨단 물류·여객 복합공항 지원을 위한 에어시티 조성】

- 신도시 개발방향, 도시규모 산정, 공항 수요 창출 등 에어시티(신공항도시) 계획을 마련('24. 7.)하고, 의료·문화·교육시설 등 정주여건 개선계획 수립\*
- 신공항도시 최적(안) 구상 완료 후 사업타당성 검토 및 개발계획 수립('25.)

\* 에어시티 포함 군위군 도시공간 개발계획 확정 후 토지거래허가구역 조정(도시주택국, '24. 1.)

##### 【이전주변지역 지원사업 및 현장중심 주민소통 강화】

- 군위·의성지역 의견을 반영\*한 지원사업(각 1.5천억 원) 계획 수립하여 관계부처 협의를 거쳐 확정(국무조정실 '24. 上) 후 기본·실시설계, 공사 추진('24 ~ '29.)
- \* 지원사업 구체화, 주민설명회 및 공청회('24. 上) 등 지역주민 의견 대폭 수렴
- 現 군 공항 이전 지원사업 협의회를 협의체로 확대 개편('24. 이후)하고, 현장소통상담실을 지속 운영\*하여 지역 현장민원 선제적 대응

\* (現) 관계기관 + 법률·세무·감정평가 등 전문가 비상주 → (향후) 관계기관 + 전문가 상주('25. ~)

---

## IV. 당면현안

---

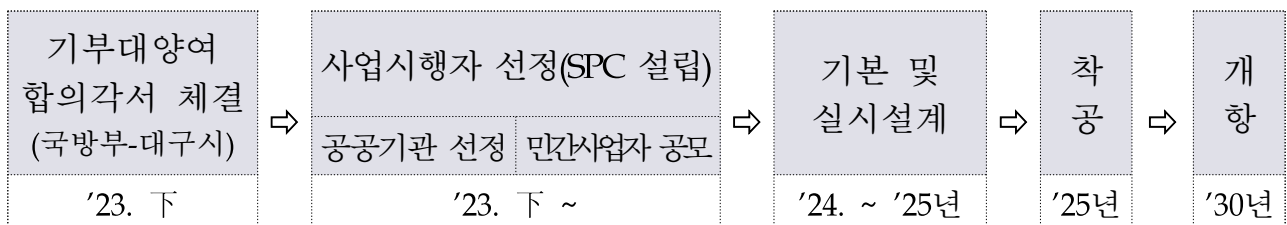


## □ 신공항 사업대행자 선정

### ■ 특별법 제정에 따라 연내 공공주도형 출자법인 설립

- 군 공항 이전 및 종전부지 개발 사업대행자는 연내 지정 추진 중\*
  - \* 공공(50% 초과) 기관 선정 후 공공이 민간(50% 미만)을 공모하는 절차로 추진 예정
- 중앙부처 산하 공기업 및 지역 공기업 등과 협의 중\*이며, 공공부문 선정 후 민간과 신속히 협의를 진행되도록 사업계획 수립 등 준비 중
  - \* 공공기관 실무협의체(7.28.~) 등을 통해 합리적 사업 추진방안, 사업성 보강방안 마련 협의 중
- SPC 협약 등에 대한 국토부 사전 협의, 참여가능 기업 대상 사업설명회 등을 통해 절차적 투명성을 확보하고 사업추진 과정상 잡음을 미연에 방지
- 사업성 분석 결과\*를 바탕으로 공공기관 및 건설사, 전략적 투자자 등이 SPC에 참여하도록 유도하는 투자설명회 개최
  - \* 공신력 있는 회계법인(삼일회계법인)의 분석 결과, '사업성 충분'으로 도출
- 설명회 前 건설(CI)·재무(FI)·전략적 투자자(SI) 등과 사전협의(10~11월)
- 대구시와 공공기관 간 MOU가 체결되면 공공사업자가 민간 참여자를 공모 선정하고, 상호협약을 통해 SPC 설립 예정
- SPC 설립 후 사업계획 작성, 공모지침 등 행정절차 추진, 사업계획 승인(국방부) 등을 거쳐 토지보상, 기본 및 실시설계 후 착공('25.)

### ■ 추진일정(안)



---

## V. 참고자료

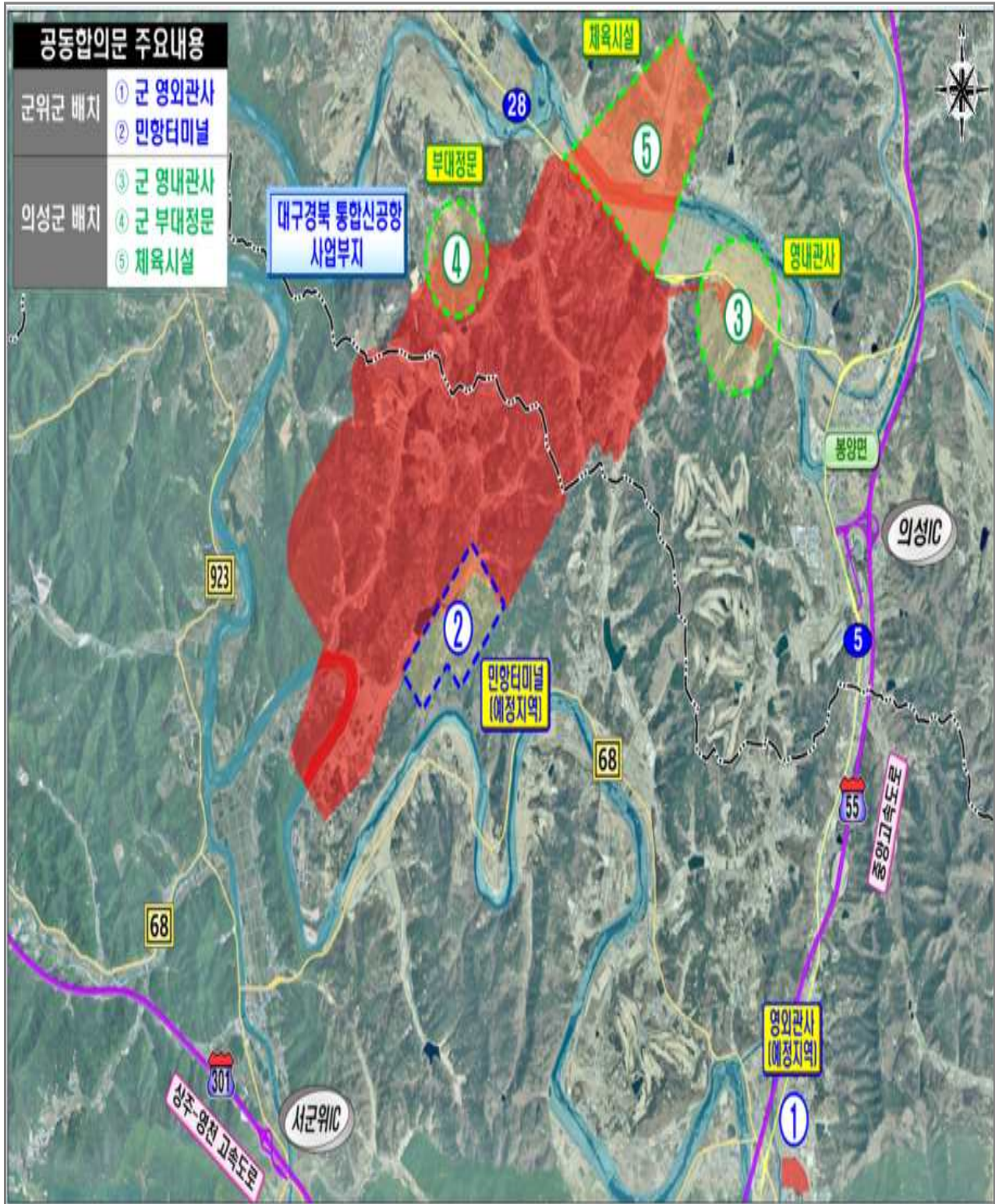
---



## 참고2

## 대구경북통합신공항 시설배치도

## □ 시설배치도





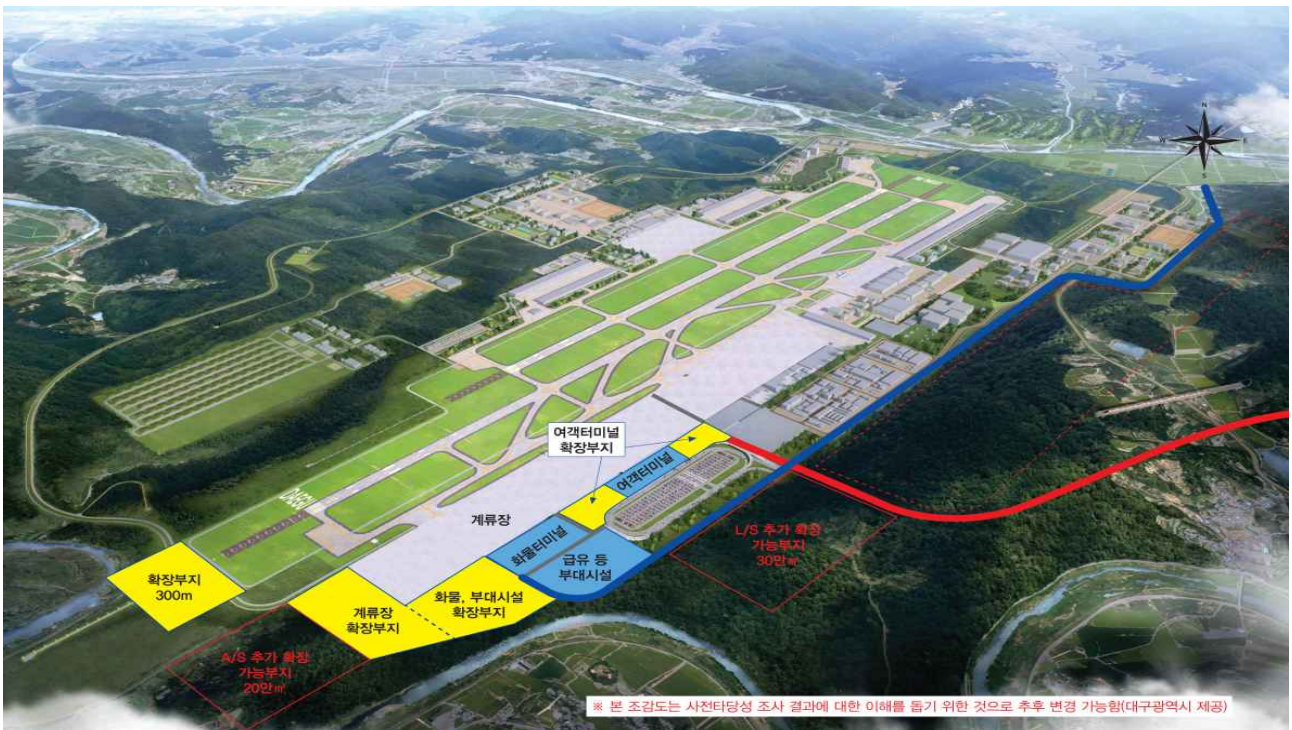
**참고3****민간공항 규모(사전타당성 조사 결과)**

□ 주요 내용 : 사업비 2.6조 원, B/C = 1.03

구 분		現 대구공항	통 합 신 공 항			
			개항단계		확장단계	
			규 모	현재 대비	규 모	현재 대비
활주로		2,755m 2,743m	3,500m (+ 확장부지 확보) 2,744m		* 민항전용 활주로(2단계) 등 추후 검토	
여 객 터미널	수 요	375만 명	1,226만 명	3.3배	1,573만 명	4.2배
	국제선	118만 명	906만 명	7.7배	1,205만 명	10.2배
	국내선	257만 명	320만 명	1.3배	368만 명	1.5배
	면 적	27,125m <sup>2</sup> (8.2천 평)	102,078m <sup>2</sup> (30.9천 평)	3.8배	152,078m <sup>2</sup> (46.1천 평)	5.6배
화물 터미널		844m <sup>2</sup> (255평) * 연간 1.8만 톤	9,865m <sup>2</sup> (3천 평) * 연간 15.2만 톤	11.7배	29,865m <sup>2</sup> (9천 평) * 연간 21.8만 톤	35.4배
계 류 장		5.1만m <sup>2</sup>	29.6만m <sup>2</sup>	5.8배	38.7만m <sup>2</sup>	7.6배
확장가능성		없 음	* A/S 20만m <sup>2</sup> (6만 평), L/S 30m <sup>2</sup> (9만 평) 등 확장 가능 부지 ☞ 계류장, 터미널 확장 등에 활용 가능			

\* 사타 결과는 최종 확정안이 아니며 기본계획 수립 등 후속 추진과정에서 보다 구체화 예정

## □ 통합신공항 민간공항 조감도(안)



## 참고4

## 대구경북통합신공항 특별법 및 시행령 주요 내용

구 분	법 조문	시 행 령
군 공항 이전주변지역 지원사업	<ul style="list-style-type: none"> <li>• (제7조) 이전주변지역 개발사업의 국고보조금 인상 지원, 이주자의 생계 및 이주 정착 등 필요한 지원</li> </ul>	<ul style="list-style-type: none"> <li>• (제3조) 지역특수성, 재정여건 등에 따라 국고보조금 지원 보조율을 기준 보조율보다 상향 지원</li> <li>• (제4조, 제5조) 이주자 취업 및 대체 토지 알선, 정착지원금 지급 등 지원</li> </ul>
주변개발 예정지역 지정	<ul style="list-style-type: none"> <li>• (제11조) 10km 범위에서 주변개발 예정지역으로 지정하여 주변지역 개발사업 실시 등 가능</li> </ul>	<ul style="list-style-type: none"> <li>• (제6조) 기반시설 및 도시개발정비·재생, 물류활성화 지원, 스마트도시 건설사업 등 주변 지역 개발사업 시행에 필요한 지원</li> </ul>
통합신공항 건설추진단	<ul style="list-style-type: none"> <li>• (제12조) 사업의 원활한 추진과 관리를 위하여 국토부에 통합신공항 건설 추진단 설립</li> </ul>	<ul style="list-style-type: none"> <li>• (제7조) 통합신공항 주요 정책 및 군 공항 이전사업과의 연계 기능 부여 등</li> </ul>
통합신공항 건설을 위한 협의기구	<ul style="list-style-type: none"> <li>• (제13조) 사업의 원활한 추진을 위한 협의기구 설치·운영</li> </ul>	<ul style="list-style-type: none"> <li>• (제8조) 관련부처, 지자체, 기관·단체 관계자로 구성된 협의기구는 신공항 관련 주요 사항 협의</li> </ul>
종전부지 개발·실시계획	<ul style="list-style-type: none"> <li>• (제15조, 제16조) 종전부지 개발계획 및 실시 계획의 수립에 관한 사항</li> </ul>	<ul style="list-style-type: none"> <li>• (제10조, 제11조) 종전부지 개발·실시계획 및 고시의 세부 사항 등</li> </ul>
정부의 재정지원	<ul style="list-style-type: none"> <li>• (제20조) 기부대양여 차액 지원은 예산의 범위 내에서 해당 중앙관서의 장의 요구에 의해 사업시행자에게 지원</li> </ul>	<ul style="list-style-type: none"> <li>• (제12조, 제13조) 초과사업비 예방을 위한 국가와 지자체의 상호 협력 의무, 초과사업비 지원 신청 절차 및 지원 기준, 지원금액 환수 등 세부적 내용 반영</li> </ul>
민간자본 유치사업의 지원	<ul style="list-style-type: none"> <li>• (제23조) 민간개발자에 대하여 민간개발자의 수익성을 보장하는 주변 토지개발 사업권 부여</li> </ul>	<ul style="list-style-type: none"> <li>• (제14조) 관광단지 개발, 도시개발, 산업단지 개발, 주택건설·대지조성, 택지 개발 등 사업권 부여</li> </ul>
지역기업의 우대	<ul style="list-style-type: none"> <li>• (제25조) 통합신공항 및 종전부지 개발사업 시행 지역 기업에 대한 공사·물품·용역 등 계약 우대</li> </ul>	<ul style="list-style-type: none"> <li>• (제15조) 지역 기업에 우대 가능한 공사·물품·용역 등의 계약 대상 규정, 우대 기준은 기재부 장관과 협의토록 규정</li> </ul>
보 칙	<ul style="list-style-type: none"> <li>• (제34조, 제35조) 허가 등의 취소, 과징금의 부과</li> </ul>	<ul style="list-style-type: none"> <li>• (제17조, 제18조, 제19조) 허가 등의 취소 등 고시, 과징금 부과 기준 및 납부 절차 등</li> </ul>

※ 시행규칙 : (제2조) 공항개발사업 허가서류 및 절차, (제3조) 허가 등의 취소 처분기준