

2023년도 기획행정위원회 행정사무감사회의록 (부록)

대구광역시의회사무처

【업무보고】

자유와 활력이 넘치는
파워풀 대구
POWERFUL DAEGU

제 305 회 정례회
기 획 행 정 위 원 회

2023년도 행정사무감사 주요 업무 보고

2023. 11.



대구소방안전본부
DAEGU FIRE SERVICES

소방행정서비스 헌장

우리 대구광역시 소방공무원은 화재 등 각종 재난으로부터 시민의 생명과 재산을 보호해야 하는 책임을 깊이 인식하고 시민 여러분께서 늘 안전하고 행복한 생활을 영위할 수 있도록 최상의 소방서비스를 제공하기 위해 최선을 다하겠습니다.

1. 신속한 출동과 효율적인 현장 활동으로 피해를 최소화 하겠습니다.
1. 화재예방·진압 및 구조·구급·대민지원을 위해 최선을 다하겠습니다.
1. 소방관련 민원업무는 친절하고 신속·공정·투명하게 처리하겠습니다.
1. 안전도시 대구 실현을 위해 교육·훈련을 끊임없이 하겠습니다.
1. 시민의 사랑과 신뢰를 바탕으로 더욱 희생·봉사하는 청렴한 소방공무원이 되겠습니다.

앞으로도 소방행정 전반에 대한 지속적인 개선으로 시민생활의 안전 확보와 복리증진을 위하여 열과 성을 다할 것을 약속드립니다.

목 차

I . 일반현황

II . 주요성과

① 한발 앞선 맞춤형 예방활동 전개

② 재난현장 총력 대응으로 시민안전 확보

③ 소방안전 인프라 개선

④ 기본에 충실한 내실 있는 조직 운영

⑤ 군위지역 소방 공백 해소

III . 추진계획 현안업무

① 시민공감 예방활동 전개

② 재난현장 대응역량 강화

③ 미래지향 조직체계 구축

IV . 현안업무

① 겨울철 소방안전 종합대책 추진

② 소방청사 건립 추진

③ 119구급스마트 시스템 시범 운영

I . 일 반 현 황

1 조직구성 / 정 · 현원

2 소방예산 / 기동장비 / 소방용수시설

3 특정소방대상물 현황

4 소방활동 현황

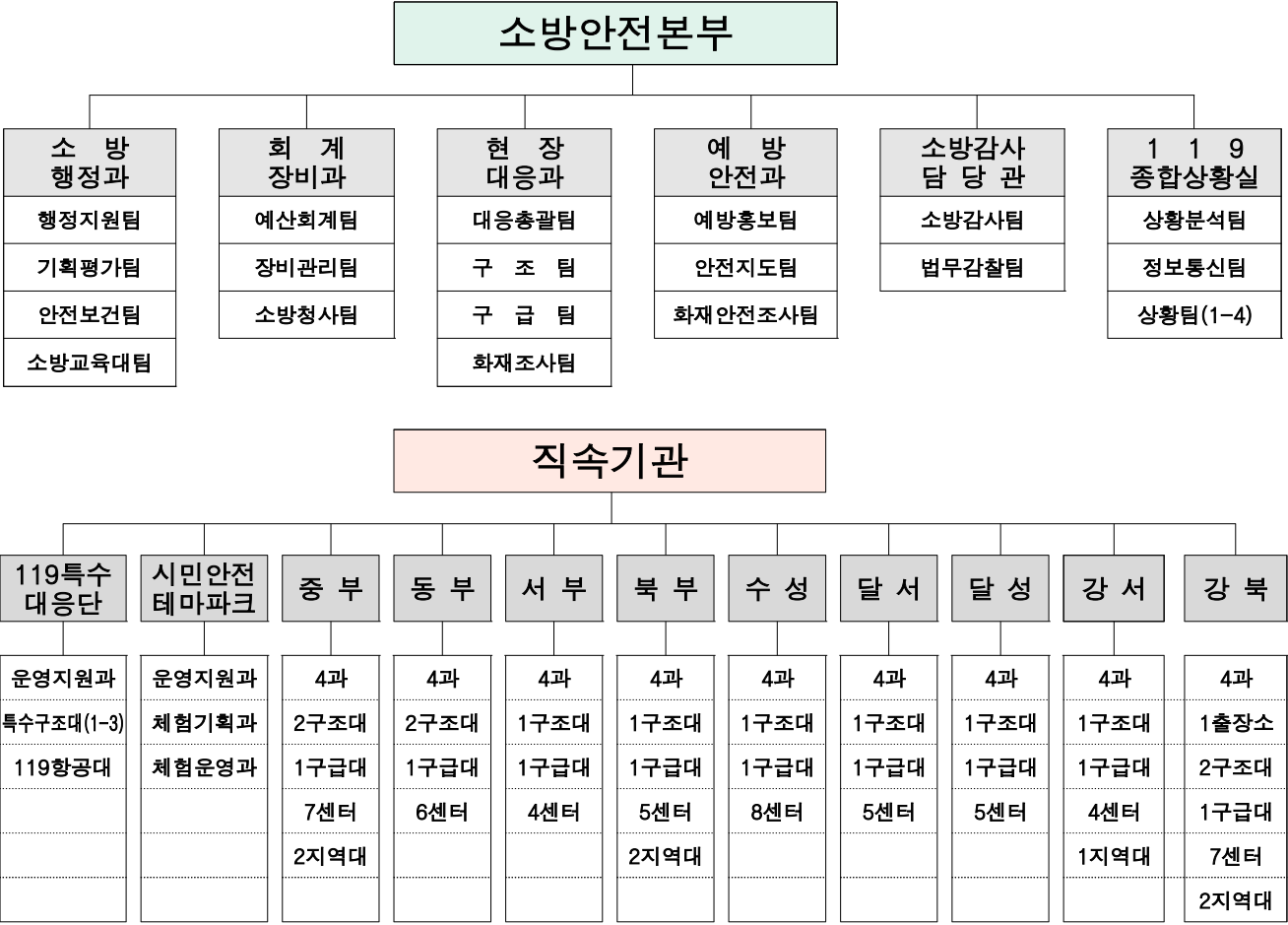
5 분장사무

1 조직구성 / 정·현원

▶ 조직구성

■ 본 부 : 4과 1담당관 1실 22팀

■ 직속기관 : 1단 1관 9소방서 1출장소 12구조대 9구급대 51안전센터 7지역대



▶ 정·현원

구 분	계(명)	소방정	소방령	소방경	소방위	소방장	소방교	소방사
정 원	2,980	17	69	229	287	386	664	1,328
현 원	2,941	17	69	263	706	721	609	556
결 원	△39	-	-	34	419	335	△55	△772

※ 여성소방공무원 : 259명(휴직 25명)
※ 공무원직근로자 : 78명 / 사회복무요원 : 43명
※ 의용소방대원 : 99개대 정원 2,540명(현원 2,161명)

2

소방예산 / 기동장비 / 소방용수시설

소방예산

세입예산

구 분	계	세외수입	국고보조	잉여금	전입금
예산액(억원)	3,688	116	21	111	3,440
비 율(%)	100	3.1	0.6	3.0	93.3

세출예산

구 분	계	정책사업비	인력운영비	기본경비	예비비	재무활동
예산액(억원)	3,688	1,026	2,581	70	5	6
비 율(%)	100	27.8	70.0	1.9	0.1	0.2

※ 대구시 예산(109,930억원)의 3.35%

기동장비

총 계 (대)	펌 프 차	물 탱 크 차	화 학 차	소 방 고 가 차	소 형 사 다 리 차	지 휘 차	구 조 차	구 급 차	화 재 조 사 차	조 명 배 연 차	현 장 지 원 차	행 정 차	체 험 교 육 차	소 방 홍 보 차	순 찰 차	안 전 진 단 차
478	79	48	16	21	3	31	42	80	4	9	41	29	4	9	50	12

소방용수시설 등

총 계(개소)	소화전			저수조	급수탑	비상소화장치
	계	지하식	지상식			
7,122	6,773	2,888	3,885	28	6	315

3 특정소방대상물 현황

총괄

구분	총계(개소)	근린	문화집회	판매	숙박	노유자	업무	공장	복합	기타
총대상수	77,292	44,231	164	236	777	1,518	1,594	10,072	8,902	9,798
특급	66		1	2			2		58	3
1급	604	12	6	29	7	1	54	71	305	119
2급	8,398	1,582	105	106	207	411	457	1,727	1,251	2,552
3급	8,163	4,028	3	34	289	353	136	1,429	1,399	492
일반	60,061	38,609	49	65	274	753	945	6,845	5,889	6,632
공공기관	2,102	49	48	5	0	300	721	6	74	899

※ 중점대상 : 324개소(문화집회 4, 판매 45, 숙박 10, 노유자 30, 업무 5, 공장 26, 기타 204)

고층 건축물

구분	총계(동)	11층 ~ 29층	30층 ~ 49층	50층 이상
총계(동)	6,038	5,726	304	8
공동주택	5,465	5,283	182	
일반건축물	573	443	122	8

※ (고층) 30층 이상이거나 높이가 120m 이상, (초고층) 50층 이상이거나 높이가 200m 이상

다중이용업소

총계(개소)	유흥주점	단란주점	일음식점	휴음식점	노래방	PC방	고시원	기타
7,776	1,191	449	2,162	865	1,551	436	250	872

위험물제조소 등

총계(개소)	제조소	취급소			저장소
		주유취급소	판매취급소	일반취급소	
2,012	17	409	3	199	1,384

4

소방활동 현황

'23. 9. 30. 기준

대구소방의 하루

119신고접수 406,072건 (1일 1,487건)



화재 18건



구조 51건



구급 400건



생활안전 60건



응급의료상담 272건

⇒ 1일 평균 529건 출동 * 전년 동기 대비 1.97% 증가

화재

구분		출동 건수	화재 건수	인명피해(명)			재산피해(백만원)		
				계	사망	부상	계	부동산	동산
2022년	1.1.~12.31.	5,439	1,294	129	18	111	30,218	12,875	17,343
	1.1.~9.30.	4,017	995	93	13	80	13,903	5,571	8,332
2023년	1.1.~9.30.	4,868	981	58	6	52	23,646	8,495	15,151
전년 동기 대비(%)		21.2	△1.4	△37.6	△53.8	△35	70.1	52.5	81.8

구조

구분		출동건수	처리건수	구조인원(명)	일평균 구조인원(명)
2022년	1.1.~12.31.	14,873	8,636	4,086	11.2
	1.1.~9.30.	10,872	6,599	3,013	11.0
2023년	1.1.~9.30.	14,005	7,471	3,456	12.7
전년 동기 대비(%)		28.8	13.2	14.7	15.5

구급

구분		출동건수	이송건수	이송인원(명)	일평균 이송인원(명)
2022년	1.1.~12.31.	149,343	91,703	92,651	253.8
	1.1.~9.30.	113,037	69,239	70,063	256.6
2023년	1.1.~9.30.	109,280	67,460	67,801	248.4
전년 동기 대비(%)		△3.3	△2.6	△3.2	△3.2

생활안전

구분		출동건수	처리건수	구조인원(명)	일평균 구조인원(명)
2022년	1.1.~12.31.	17,899	15,180	434	1.2
	1.1.~9.30.	13,933	12,068	344	1.3
2023년	1.1.~9.30.	16,505	13,570	205	0.8
전년 동기 대비(%)		18.5	12.4	△40.4	△38.5

5

분장사무

소방행정과	행정지원팀	<ul style="list-style-type: none"> 소방공무원 채용, 인사, 승진, 상훈, 징계위원회, 성과상여금 행사, 호봉, 복무, 공무직·사회복무요원 관리
	기획평가팀	<ul style="list-style-type: none"> 소방 중장기 계획 수립, 정원, 조직관리 및 직무분석, 기준인건비 소방관서 설치, 관서평가, 의회, 국정감사, 근무성적 평정, 노조·직협
	안전보건팀	<ul style="list-style-type: none"> 소방공무원 안전 및 보건 관리, 중대재해처벌법, 체력검정·증진 특수건강검진, 후생복지관리, 공사·상자 지원, 직장 동호회
	소방교육대팀	<ul style="list-style-type: none"> 소방공무원 자체 교육훈련, 성과측정·분석, 직무교육 교육·훈련 연구 발표, 소방공무원 위탁교육·교육예산
회계장비과	예산회계팀	<ul style="list-style-type: none"> 예산 편성·회계, 중기 지방재정 계획수립, 지방재정 조기집행 세출예산 배정, 예산결산, 물품·공사·용역입찰, 계약
	장비관리팀	<ul style="list-style-type: none"> 소방차량 보강, 장비점검·조사, 개인보호장비, 소방장비관리시스템 구조장비, 구급장비, 장비 기술지도
	소방청사팀	<ul style="list-style-type: none"> 공유재산 관리, 관서 신설부지 확보, 소방관서 재건축 및 환경개선 소방관서 중앙·지방투자심사, 소방관서(신축, 증축, 리모델링) 건축
현장대응과	대응총괄팀	<ul style="list-style-type: none"> 화재진압활동 지원, 자연재난 및 풍수해, 소방훈련, 소방활동검토회의 소방출동로 관리, 소방력 지원, 강제처분, 전시대비업무
	구 조 팀	<ul style="list-style-type: none"> 긴급구조 대응계획, 긴급구조종합훈련, 지역별 재난위험성 평가 산악·수난구조, 인명구조사 양성·관리, 구조활동 통계·분석
	구 급 팀	<ul style="list-style-type: none"> 구급활동 종합대책 수립, 구급지도협의회, 구급대원 교육·훈련관리 응급처치 평가관리(품질관리), 구급대응훈련, 구급활동 통계·분석
	화재조사팀	<ul style="list-style-type: none"> 화재조사, 화재원인 감식·감정, 화재발생종합 분석·통계 소방활동자료조사, 소방용수 관리, 화재합동조사단 운영
예방안전과	예방홍보팀	<ul style="list-style-type: none"> 대민홍보·교육 계획 수립·조정, 교육(화재예방, 심폐소생술) 협력단체(의소대, 119봉사단) 관리, 119청소년단 운영, 소방안전박람회
	안전지도팀	<ul style="list-style-type: none"> 예방 종합대책, 화재예방강화지구, 특별경계근무, 성능위주설계, 건축동의 방염·소방시설업(관리업) 등록·지도·감독, 주택용소방시설
	화재안전조사팀	<ul style="list-style-type: none"> 화재안전조사 등 각종 점검, 대상물 지도·감독, 조사·통계 소방안전관리자(보조자)·자위소방대 및 초기대응체계 관리, 민원처리
소방감사담당관	소방감사팀	<ul style="list-style-type: none"> 종합감사, 부분(특별)감사, 외부감사 지원, 일상감사 소방공무원 재산등록, 퇴직자 취업제한, 외부강의 신고 허가
	법무감찰팀	<ul style="list-style-type: none"> 공직기강 확립 및 감찰, 특별사법경찰, 소방공무원 소송 청렴도 평가, 징계의결 요구, 경고, 소청, 부조리신고 사항
119종합상황실	상황분석팀	<ul style="list-style-type: none"> 119종합상황실 기획·조정·운영, 상황요원 교육·복무에 관한 사항 119신고유형 및 주요재난 빅데이터 분석을 통한 현장지원
	정보통신팀	<ul style="list-style-type: none"> 소방정보화시스템 고도화 및 유지·관리에 관한 사항 유·무선 통신장비 보강 및 관리, 소방정보통신 보안업무
	상 황 팀	<ul style="list-style-type: none"> 화재·구조·구급 등 재난의 신고접수, 출동지령 및 상황관제 재난정보 수집·전파 및 상황보고, 구급상황관리에 관한 사항

Ⅱ. 주 요 성 과

1 한발 앞선 맞춤형 예방활동 전개

2 재난현장 총력 대응으로 시민안전 확보

3 소방안전 인프라 개선

4 기본에 충실한 내실 있는 조직 운영

5 군위지역 소방 공백 해소

1

한발 앞선 맞춤형 예방활동 전개

□ 기초 소방시설 보강 및 소방안전 문화행사 강화

- 주택용 소방시설(소화기, 단독경보형감지기) 2만여 가구 보급 추진
 - 전체 425,351가구('18.12.31.기준) 중 318,849가구 보급 완료(74.96%)
 - ※ (군위) 전체 11,185가구('22.11.30.기준) 중 9,007가구 보급 완료(80.53%)
 - 협력기관 업무협약으로 취약계층 소화기 1,739개, 감지기 1,405개 보급
- 시기별 소방안전 문화행사 운영

5월	6월	7월	8월	9월
가정의 달 119체험행사	전국 일반인 심폐소생술 대회	한국119청소년단 소방안전 캠프	청소년119 안전뉴스 공모전	119소방동요 경연대회

- 2023년 국제소방안전박람회 개최(8.30.~9.1.)
 - 소방산업 발전 및 대국민 안전의식 제고(30개국 378업체 1,372부스)
- 대시민 안전교육 및 힐링 공간 제공(시민안전테마파크)
 - 안전체험 8,773명, 어린이날 오픈하우스 2,100명, 야외음악회 1,500명

□ 취약대상 중점 소방안전대책 추진

- 취약계층 화재예방 주거환경개선 사업 추진
 - 대 상 : 53가구(재개발지구 현장 인근 65세 이상 홀몸 어르신 가구)
 - 사업내용 : 집수리 3가구, 안심화재예방키트* 50가구
 - * 스프레이소화기, 휴대용비상조명등, 감지기, 소화패치, 미끄럼방지패드 등 8종
- 소방차 진입곤란지역 등 골목길 안심 소화기 유지 관리
 - 소방차 진입곤란, 주택밀집지역 소화기 1,898개 유지·관리
- 전통시장 자율적 소방안전관리 체계 구축
 - 자율소방대 정비(113개 1,412명) / '점포 점검의 날' 운영(둘째주 수요일)

□ 대형화재 위험 대상 선제적 예방활동 실시(적합 936, 부적합 75)

- 설 명절 대비 다중이용시설 등 화재안전조사(164개소)
- 노후 공장 및 자원순환시설 화재안전조사(455개소)
- 부처님 오신 날 대비 전통사찰 등 화재안전조사(34개소)
- 화재취약시간대 운영 및 여름 휴가철 대비 화재안전조사(261개소)
- 추석 명절 대비 다중이용시설 등 화재안전조사(97개소)

2

재난현장 총력 대응으로 시민안전 확보

□ 재난 발생에 따른 신속·체계적 대응

- 앞산 산불(3.4./3.11.) 초동 진압 성공 ⇨ 확산차단, 인명·시설물 피해 제로
- 서대구공단 블록화재(6.15.) 총력 대응 ⇨ 51동 중 18동 소손(65% 방어), 전국동원령
- 감삼동 병원 주차타워 화재(7.13.) 신속 대응 ⇨ 인명피해 제로(194명 대피)
- 제6호 태풍 「카눈」(8.10.~11.) 선제 대응 ⇨ 출동 138건, 인명구조 17명

□ 실전적 훈련을 통한 다양한 재난에 능동적 대응

- 소방차 출동 골든타임(7분) 내 현장 도착률 88.2% 달성(전국 2위)
- 현장 맞춤형 소방훈련을 통한 재난 대응 능력 향상
 - 고층 건물(공사장) 효율적 진압 훈련, 불법 주·정차 차량 강제처분 훈련
- 화재원인 규명률 제고를 위한 화재 감식 및 감정
 - 유관기관 합동감식(125건), 자체 감정(8건), 국립소방연구원 의뢰(38건)
- 현장대응능력 강화를 위한 분야별 맞춤형 교육훈련 운영
 - 현장대원 직무교육(69회 1,869명), 화재진압 등 전문교육(10회 772명)

□ 적극적인 구급서비스 제공으로 생존율 향상

- 중증환자 전담 119특별구급대 확대 운영(9개대 ⇨ 10개대 90명)
 - 목격된 심정지 환자(65명) 자발순환 회복(37명) : 56.9%
- 다중출동시스템(펌블런스) 운영으로 골든타임 확보(출동 249건)
- 「급성뇌경색환자 초동대응시스템」 활용으로 신속한 치료(사용실적 287건)
- 군위 지역 공동대응시스템(화재·구조·구급 동시 출동) 운영으로 골든타임 확보

□ 국가 재난상황 및 특수사고 대응역량 강화

- 전국 소방력 동원령에 따른 신속 대응
 - 대형 산불(경북 예천, 전남 함평, 강원 강릉) 지역, 차량 23대, 인력 58명
- 테러 의심 신고에 따른 유관기관 합동 대응*
 - 공공청사 폭발물 위협(3건), 정체 미상 국제우편물(62건)
- * 119특수구조대, 대구경찰청 경찰특공대, 군 50사단, 대구지방환경청, 보건환경연구원 등
- 권역별 통합 대응체계 역량 강화를 위한 영남권역 합동훈련(3회)
- 소방드론 재난 현장 활용(화재 45회, 구조 26회)

3

소방안전 인프라 개선

□ 효율적 조직 운영을 위한 소방인력 보강

○ 부족 인력의 차질 없는 보강(최근 6년 626명)

구 분	'18년	'19년	'20년	'21년	'22년	'23년
정원(명)	2,513	2,631	2,713	2,785	2,842	2,980
충원(명)	159	118	82	72	57	138

※ 소방공무원 1인 담당 인구 : '22년 832명 ⇒ '23년 805명(전국 평균 780명)

○ 강북소방서 개서, 군위 편입에 따른 기구 신설 및 인력 재배치

- 철곡지역 안전 버팀목 강북소방서 개서(정원 272명, 소방차 42대)
- 군위 편입에 따른 소방력 강화(1출장소, 1구조대 / 34명 보강, 인수 71명)

□ 차량 및 장비 교체·보강

○ 차량 노후율 저감 추진 및 보강

합 계	펌프차	화학차	지휘차	화재 조사차	순찰차	행정차	안전 진단차	홍보차	장비 운반차	구급차
10종 28대	3	1	3	2	4	3	2	1	2	7

○ 개인보호·구급·구조장비 보유율 100% 유지

총 괄	보호장비	진압장비	구급장비	구조장비
190종 11,620점	13종 8,327점	60종 698점	26종 830점	91종 1,765점

□ 재난 상황관리체계 고도화 및 재난안전 통신망 운영 강화

○ 재난 초기 실시간 현장영상 확보를 통한 신속한 현장 대응

- 차량 영상 카메라(55대), 드론 영상 카메라(3대)
- CCTV : 구·군(6,099대), 고속도로(1,133대), 교통정보(180대)

○ 유사시 빈틈없는 상황관리를 위한 비상대응 체계 운영

- 자연재난 등 신고 폭주 대비 콜백시스템 운영 및 인력풀 구성(45명)

○ 차량관제시스템(AVL) 기능 개선을 통한 재난대응능력 강화

- 소화전 위치 파악 시 지도 자동 복귀 현상 개선(일시 정지 기능 추가)

○ 재난안전통신망(PS-LTE) 단말기 보강(1,376대)

- 현장 당번 근무직원 전원 보급 및 무전점검·기능숙달훈련 실시

4 기본에 충실한 내실 있는 조직 운영

□ 공정하고 효율적인 인사 운영

- 객관적 업무성과 평가를 통한 공정한 승진심사
 - '23년 상반기 심사승진 50명(정 1, 령 6, 경 22, 위 6, 장 6, 교 9)
 - 개인업무성과기술서 공개, 다면 및 청렴도평가 결과 적극 반영
- 인사(근무조건 등) 고충자 희망관서 배치
 - 질병치료 및 봉양 등 가족생활 애로사항 해소 : 시·도 인사교류(10명)
 - 정기인사 전보대상 희망관서 신청제 운영 : 79.1%(1순위 신청관서 배치)

□ '몸과 마음이 건강한 소방공무원' 환경 조성

- 건강한 신체 유지를 위한 '소방공무원 특수·정밀건강진단' 실시
 - 심·뇌혈관계 등 개인별 건강상태 조기 진단과 건강이상자 정밀 진단
- 일상 속 체력 관리를 위한 '비대면 체력증진 프로그램' 운영
 - 운동 습관화로 체력 증진·단련으로 현장대응 기반 강화
- 건전한 정신과 마음을 유지하기 위한 '찾아가는 상담실' 운영
 - 다른 직군 대비 취약한 정신과 마음을 사전·사후로 집중관리
- 마음건강 치유·회복을 위한 '스트레스 회복력 강화 프로그램' 운영
 - 다양한 힐링 프로그램을 통해 스트레스 회복력 강화와 대처법 습득
- 심신 피로 해소를 위한 '심신안정실' 운영(36개소)
 - 현장 활동 후 충분한 휴식을 통한 피로 회복 환경 조성
- 소방공무원 체력검정 외부 평가관 제도 운영
 - 평가의 공정성과 투명성 강화를 통한 검정의 공신력 제고

□ 상생하는 조직문화 정착을 위한 공무원단체 운영 지원

- 직장협의회 활동으로 근무환경 개선 및 고충 처리 해결
 - 기관장과의 정기(연 2회) 및 수시(필요시) 협의회 운영
- 상호 공존·발전하는 조직문화 조성을 위한 노동조합 운영 지원
 - 연 2회 정책협의회, 수시 간담회로 상생하는 노사관계 확립
 - 소통하는 노사문화 정착을 위한 '노사 화합 워크숍' 운영(9.21.~22.)

5 군위지역 소방 공백 해소

□ 소방조직 및 지휘체계 정비

- 긴급구조지휘 및 민원서비스 거점 확보
 - (편입 전) 경북의성소방서 ⇨ (편입 후) 대구강북소방서 군위119출장소
- 군위군 소방력(인력 71명, 관서 4개소) 강북소방서로 편입
 - 민원서비스와 신속한 대응을 위해 군위119출장소, 군위119구조대 신설
- 군위지역 소방차량 보강 : 22대(인수 14, 재배치 8)

구 분	합계	펌프	탱크	굴절	화학	지휘	구조	구급	산불 진화	순찰	장비 운반	트레 일러	보트
합 계	22	4	2	1	1	2	2	4	1	2	1	1	1

□ 농촌지역 맞춤형 화재예방대책 추진

- 의용소방대 조직 체계 정비
 - 군위의용소방대 강북소방서 편입(10개대, 300명) 및 조직 정비
 - 전담의용소방대 운영 근거 및 자녀 장학금 지원을 위한 조례 개정
- 화재안전취약대상 안전대책 추진
 - 전통시장·산업단지 등 화재안전취약대상 소방관서장 주도 현장지도
 - ※ 소방본부장 현장방문 지도 : 삼국유사테마파크, 군위전통시장, 산사태 위험지역 등
 - 소방관서 원거리 및 화재안전취약계층 주택에 주택용 소방시설 우선 보급
- 민박 등 농촌관광시설 특별 안전점검 실시
 - 대 상 : 45개소(민박 31, 야영장 14)
 - 내 용 : 소방시설, 피난·방화시설 유지관리 상태 및 화재의 예방조치 등

□ 신속한 상황대응 체계 구축

- 화재 등 재난취약지역 현장조사 추진
 - 주요 소방대상물 현장확인 및 소화전·비상소화장치 현황 파악(12회)
 - 고속도로, 휴게소, 줄임쉼터 진출입로 등 현장조사(4회)
- 원활한 상황관제를 위한 긴급구조시스템 구축 및 운영
 - 일원화된 출동지령·상황관제로 대구 전 지역 소방서비스 음영지역 해소
- 무선통신 인프라 구축
 - 대원 간 원활한 무전 교신을 위해 팔공산, 화산산성 UHF무선 중계기 설치
 - 군위 소방기관 현장 출동대원 재난안전통신망(PS-LTE) 단말기 보급

'23년 수상 실적

- 국제 화재감식 학술대회 '최우수'(한국화재감식학회, '23. 2.)
- 2022년 수행 국민행복 소방정책평가 '최우수(6연패)'(소방청, '23. 3.)
- 제12회 전국 일반인 심폐소생술 경연대회 '전국 1위'(소방청, '23. 6.)
- 제36회 전국 소방기술경연대회 '종합 4위'(소방청, '23. 6.)
- 적극행정 시정혁신 우수사례 경연대회 '우수'(대구시, '23. 6.)
- 겨울철 화재예방대책 추진 '전국 1위'(소방청, '23. 7.)
- 현장대응역량 강화방안 연구대회 '전국 3위'(소방청, '23. 8.)
- 제3회 구조정책 연찬대회 '우수'(소방청, '23. 8.)
- 제24회 전국 119소방동요 경연대회 '전국 2위'(소방청, '23. 9.)
- 제9회 전국의용소방대 강의경연대회(심폐소생술) '우수'(소방청, '23. 9.)
- 제23회 불조심 어린이마당 '전국 2위'(소방청, '23. 9.)
- 제16회 청소년 안전뉴스 경연대회 '은상'(소방청, '23. 9.)



Ⅲ. 추진계획

1 시민공감 예방활동 전개

2 재난현장 대응역량 강화

3 미래지향 조직체계 구축

1. 시민공감 예방활동 전개

-
- 1. 화재취약대상 화재예방대책 적극 추진**
 - 2. 정보통신시스템 활용 현장활동 지원 강화**
 - 3. 시민과 함께하는 안전문화 확산**
 - 4. 대구 핫 플레이스(hot-place) 시민안전테마파크**
-

1 시민공감 예방활동 전개

1-1 화재취약대상 화재예방대책 적극 추진

□ 주택화재 인명피해 저감 기초 소방시설(소화기, 감지기) 지속 보급

○ '25년까지 전체대상의 88% 설치 목표 달성 지속 추진

- 단독·연립·다세대주택 425,351가구('18.12.31.기준) 중 374,309가구

※ 단계별 목표 : ('23년) 76% ⇒ ('24년) 82% ⇒ ('25년) 88%

○ 군위지역 주택용 소방시설 100% 무상보급 목표 조기 달성('23.11월)

- 11,185가구('22.11.30.기준) 중 미보급 2,178가구 출동 원거리 지역 순차 배부

○ 주택용 소방시설 팝업(Pop-Up) 지원센터* 운영

* 일정한 기일을 정해 부스를 운영하여, 집중적으로 주택용 소방시설을 설치 및 지원

□ 시기·대상별 맞춤형 화재안전대책 추진

○ 겨울철 화재예방대책 추진 및 성탄절, 연말연시 특별경계근무 실시 등

○ 취약대상(쪽방촌, 전통시장, 중점관리대상, 소규모 숙박시설) 관리 강화

○ 건축물 안전관리(화재안전정보조사 등) 및 생활 속 화재안전 기반 조성

○ 홍보 인프라(방송매체, 지하철역·터미널 전광판 등) 활용 홍보 활동 전개

□ 다중이용업소 자율적 소방안전관리 체계 구축

○ 다중이용업소 안전관리 우수업소 선정 추진(21개소)

○ 다중이용업소 비상구(부속실·발코니) 특별관리 추진

- 안전등급 C등급(849개소) 연 1회 이상 안전관리점검 및 유지·관리법 교육

□ 노후 아파트* 화재안전물품(감지기, 소화패치) 지원

추진연도 (288개소, 24,506세대)	2023년 (79개소, 6,864세대)			2024년 (111개소, 8,706세대)		2025년 (98개소, 8,936세대)			
관할지역	서부	북부	강북	중부	동부	수성	달서	달성	강서

* '01.5.20.이전 허가된 공동주택(300세대 미만)으로 자동화재탐지설비 미설치 대상

1-2 정보통신시스템 활용 현장활동 지원 강화

□ 화재안전정보 빅데이터 구축 및 스마트 예방시스템 구현

○ 건축물 화재안전정보* DB화를 위한 소방안전 정보시스템 구축

* 8만 5천여 개 건축물 일반현황, 위험요인, 이용자 특성 등

- [화재안전특별조사] '18. 7월 ~ '19년(완료) / 대형 인명피해 우려 대상 24,820개 동
 - [화재안전정보조사] '20. ~ '23년(추진중) / 화재안전특별조사 제외 60,387개 동
- ⇒ 소방안전정보시스템 DB 구축 ※ '23.9.30.기준 : 84,219개 동 완료(98.8%)

○ 비화재보 예방을 위한 아날로그 감지기 확대 및 IoT 기능 속보기 도입

- 정확한 위치 확인과 감도 조정이 가능한 아날로그 감지기 설치 대상 확대*

* (현재) 30층 이상 고층건축물 ⇒ (개선) 공동주택, 숙박설비 설치대상 등

- 숙박설비에 IoT 기능과 예비 경보 방식 적용(1차 → 관계인, 2차 → 소방서)

※ 숙박설비에 의한 화재 출동 3,308건 중 실제 화재 3건(0.09%) : '23. 9월말 기준

□ 실시간 현장 모니터링 고도화 및 재난 상황관리 강화

○ 소방 및 유관기관 재난현장 통합영상(CCTV) 플랫폼 구축

- 재난지점 인근 영상정보를 실시간 출동대 및 119종합상황실 제공

〈재난현장 통합영상(CCTV) 플랫폼〉

- ◆ (연계CCTV) 17,014대(소방 56 / 구군 15,491 / 고속도로 1,220 / 기타 247)
- ◆ (기간/금액) '23. ~ '24년 / 14억
- ◆ (기대효과) 신속한 재난 현장 영상 확보로 체계적 소방작전 전개 및 골든타임 확보



○ 선제적 재난 대응을 위한 스마트 지휘통제실 구축

- 지휘통제실 ⇔ 상황실 간 영상회의를 통한 재난대응 역량 강화
- 현장영상 모니터링으로 신속·정확한 상황판단 및 지휘작전 능력 강화

1-3 시민과 함께하는 안전문화 확산

□ 다양한 맞춤형 소방안전문화 행사 추진

○ 제76회 불조심 강조의 달 운영 : 11월

- 겨울철 대비 생활 속 화재 안전 문화 확산 운동 추진
- 시민 참여형 「119안전체험행사」 개최 및 영상물을 통한 홍보 강화

○ 의용소방대 영·호남 교류 행사 추진 : 10월

- 영·호남 의용소방대 현안사업 공유 및 화합 행사 추진
- 대구 시티투어 코스(달성군 일원) 관람 및 화재예방 캠페인 실시

○ 2024 국제소방안전박람회 개최 : 5. 22. ~ 5. 24.(3일간) / EXCO

- 주요행사 : 개막식, 제품전시·구매상담, 부대행사(학술·시연·체험 등)
- 국내 소방산업의 육성과 발전 도모 및 대국민 안전의식 제고

※ '23년 : 30개국 378업체 1,372부스 / 참관 인원 65,012명(국내 64,793명, 해외 219명)

□ 분야별 소방안전교육 프로그램 운영 및 홍보

- 응급처치 교육 확대를 위한 「심폐소생술의 날(CPR-day)」 운영
- 취약계층(노인, 장애인 등) 보호를 위한 소방안전교육 강화
- 이동안전체험차량을 활용한 찾아가는 소방안전교육
- 청소년 안전 리더 양성을 위한 미래소방관 체험교육

□ 언론 및 온·오프라인 홍보 강화로 대시민 소통 활성화

- 소방발전 4.0시대, 재난현장 대응 전문성 부각
 - 첨단 장비 등 현장감 있는 자료(영상·사진)를 활용한 다각적 홍보
- 캠페인, SNS 등 온·오프라인 투 트랙 전략적 홍보
 - 소방·협력단체 활용 캠페인 강화 및 영상 콘텐츠 소재 발굴
- 시의성 이슈 신속 대응 및 성과 부각을 통한 소방 신뢰도 강화
 - 이슈가 되는 문제의 대응 과정을 콘텐츠로 발굴하여 시민 관심도 유발

1-4 대구 핫플레이스(hot-place) 시민안전테마파크

□ 심폐소생술 체험 확대 등 단체 안전체험 강화

- 사회적 관심 증대로 다수사상자 발생 대비 심폐소생술 체험 확대
 - 주 8회 ⇨ 주 12회(수요 증가로 인한 '23.10월부터 확대 편성)
- 공공기관 대상 안전체험 교육 적극 유치로 단체체험 운영 활성화
 - 한국소방안전원 소관 안전관리자 실무교육 및 의용소방대 교육 적극 유치
- 해외 여행객 유입 증가 대비 협업체계 강화(관광재단, 관광협회 등)
 - 시티투어, 대한민국 구석구석 등 여행 관련 홈페이지 홍보 강화

□ 다양한 체험 운영 및 즐길 거리를 통한 대구 명소 추진

- 4계절 수려한 자연경관 및 콘텐츠 활용, 계절 맞춤형 이벤트 운영
 - 벚꽃(봄)·단풍나무(가을)와 다양한 포토존 구축, SNS 인증 이벤트 운영
 - 폭염·미세먼지 콘텐츠 활용 맞춤형 체험, 환경서약(겨울) 체험 운영
- 밤에도 즐거운 테마파크 「야(夜)!행성」 특별 체험 운영
 - 팔공산 인근 관광객 체험관 방문 유도
 - 야간 특별 체험 편성 및 이벤트(파노라마 분수, 쿨링포그, 퀴즈 쇼 등)
- 다채로운 문화공연 행사를 통한 소통·공감하는 체험관 운영
 - 숲속전시회, 야외음악회 등 문화행사를 통한 시민 친화 명품 체험관 구축

□ 변화하는 시대 흐름에 따른 다각적인 홍보 시도

- 체험관 브랜드 가치 제고를 위한 캐릭터 및 이모티콘 제작·배포
 - 체험관 이미지를 표현한 캐릭터(5종) 및 이모티콘(24종) 제작·배포
- 자율체험 콘텐츠 홍보를 위한 「스탬프 투어」 운영
 - 자율체험(폭염·미세먼지, 소방차 전시장, 포토존) 완료 ⇨ 스탬프 획득 ⇨ 기념품 증정
- 체험관 콘텐츠를 가상공간에서 만나는 메타버스 서비스 운영
 - 메타버스 대구월드 조성사업*에 수요기관으로 참여(12월 서비스 오픈 예정)

* 市 시블록체인과 주관 : 공공, 행정·산업융합형 메타버스 발굴 및 대구형 메타버스 구축

2. 재난현장 대응역량 강화

-
1. 최적화된 현장대응시스템 운영
 2. 시민 만족 구조·구급서비스 제공
 3. 재난 종합상황관리 역량 강화
 4. 특수재난 대응 역량 강화
-

2 재난현장 대응역량 강화

2-1 최적화된 현장대응시스템 운영

□ 선제적이고 체계적인 대응을 통한 재난현장 대응역량 강화

- 재난현장의 불확실성 대비 초기부터 소방력 집중 투입 대응
 - 선제적 가용 소방력 투입을 통한 초기 대응시스템 구축 및 재난 확산 억제
- 재난현장 대응기법 개발 및 훈련 내실화를 통한 현장 대응력 강화
 - 대형 재난현장 전술적 소방차 배치, 소방용수 지속 공급으로 피해 최소화

□ 다중 운집 행사장 소방안전대책 강화로 즉각 대응체계 구축

- (예방) 사전 예방 활동으로 재난 발생 요인 근원적 차단
 - 안전점검, 관계자 교육 등 예방 활동을 통한 위험요인 사전 제거
- (대비) 인명피해 방지를 위한 선제적 대비 강화
 - 소방CP 운영, 소방력 근접배치 등 초기 대응체계 구축
- (대응) 신속한 현장대응시스템 구축을 통한 즉각 대응
 - 선제적 대응단계 발령 및 소방력 집중 투입, 유관기관 공동대응

□ 다양한 재난에 능동적 대응을 위한 즉각 대비태세 확립

- 출동환경 개선을 통한 재난 현장 접근성 향상으로 골든타임 확보
 - 긴급자동차 출동 개선 협의회, 소방차 진입곤란지역 정비 및 관리 강화
- 실전적 훈련을 통한 복잡·다양한 재난에 능동적으로 대응
 - 공장 등 화재하중 고위험 대상 유기적 현장전술 훈련(진압, 급수라인 구축)
- 친환경자동차 수요 증가에 따른 화재대응 전문성 확보
 - 전기차 대응장비(이동식소화수조6, 방사장치24, 질식소화덮개14) 활용 교육훈련 강화
- 소방용수시설 설치 확대 및 시인성 강화
 - 노후 산업단지 소화전 증설, 소방용수시설 표지 설치로 소방활동 환경 개선
- 소방훈련지원센터 운영 강화로 민간 자율 초기대응체계 확립
 - 소방훈련 컨설팅과 소방력 지원, 관계인 소방훈련 경진대회 개최

2-2 시민 만족 구조·구급서비스 제공

□ 시민 생활 속 안전 사각지대 해소

- 사고 다발 위험지역에 대한 반복 사고 예방
 - 위험지역 12개소 선정, 보호·예방 등 개선시설 설치(완료 4, 추진중 8)
- 산악사고 대비 「등산목 안전지킴이」 운영
 - 주요 등산목 간이 응급의료소 운영 7개소 / 가을철(9~11월)
- 생활안전 민원 해소를 위한 「생활안전대」 운영
 - 벌집 제거 및 동물구조, 자연재해 안전조치 등 / 51개 안전센터

□ 대구책임형 응급환자 이송·수용 체계 확립

- 대구 응급환자 이송·수용 체계에 차질 없는 소방 역할 수행(응급의료기관 19개)
 - (환자분류) 현장대원이 환자의 중증도에 따라 4단계로 분류
 - (병원선정) 119구급상황관리센터에서 전원협진망 활용 병원선정 및 통보
- 구급지휘팀·구급상황관리센터 통합 운영
 - 출동구급대 실시간 지휘 관리하여 “응급실 뽕뽕이” 등 미연 방지
 - 다수사상자 재난 발생 시 임시응급의료소 총괄 지휘

□ 심정지 등 중증환자 소생률 향상

- 119특별구급대 확대 운영, 수준 높은 구급서비스 제공으로 생존률 향상
 - 9개대 ⇨ 10개대 / 전문 응급처치 5종 추가 제공(에피네프린·진통제 주사, 태줄 절단 등)
- 전문 응급의료서비스 제공을 위한 의료지도 시스템 강화
 - 의료지도 요청 : 1차 상황실 근무 의사 ⇨ (1차 불가시) 2차 중앙지도의사
- E-CPR*, FASTroke** 적극 활용, 심정지·뇌경색 환자 골든타임 사수
 - * 심정지 ** 뇌경색 환자 현장 진단 및 병원 도착 전 사전 통보로 신속 치료
- 중증환자 신고접수 시 「다중출동시스템(펌블런스)」 적극 활용
 - 인접한 구급차(2대) 및 펌프차(1대) 동시 출동
- 응급환자 중증도 분류(Pre-KTAS) 교육 이수 및 자격 취득
 - 중증도 분류 능력 향상으로 질 높은 응급처치 제공 및 적정 병원 선정

2-3 재난 종합상황관리 역량 강화

□ 재난상황 지휘·통제 컨트롤타워 기능 강화

○ 신속·정확한 재난 상황관리체계 확립

- 실시간 영상 관제 및 유관기관 협조체계 구축으로 재난 초기 대응력 강화
- 대시민 재난 문자 발송 활성화 등으로 재난 상황 신속 전파

○ 신고폭주, 시스템 장애 등 유사시 대비 비상 대응 강화

- (신고 폭주) 기상특보 발령에 따른 단계별 비상근무 체계 가동
- (시스템 장애) 장애 대비 상황근무자 비상대응훈련 상시 실시

□ 재난안전통신망 이용 무선시스템 구축 및 활성화 추진

○ 재난안전통신망을 이용한 대구소방 무선시스템 구축

- 재난안전통신망과 소방무선통신망 동시 연계하여 운영 기반 확보

○ 소방 무선통신망 및 지원기관망으로 구분, 공통그룹 관리

- 소방 전용망, 지원기관 전용망 채널 구분
- 소방 전용망 및 지원기관 전용망을 그룹화하여 혼선 방지

○ 소방 무선통신망 활성화 방안

- (소 방 망) 정기점검 및 숙달교육 : 일일(2회), 주·월간점검(각 1회)
- (지원기관망) 채널 단일화, 모바일 상황실 운영, 주간점검, 숙달훈련(분기)

□ 119구급상황관리센터 지휘권 확립

○ 구급 상황 실시간 모니터링, 단계별 기준에 따른 체계적 대응

- 현장지원시스템 및 상황요원 ⇄ 현장대원 간 정보공유로 전체 상황 모니터링
- 단계별 기준(관심, 주의, 경계)에 따라 대응, 긴급상황 발생 시 선제적 대응

○ 현장활동 Control Tower 역할 수행

- 응급실 장시간 대기, 병원 선정 불가, 구급대원 폭행 시 직접적 개입
- 구급대 출동 ~ 귀소 시까지 지속적인 관리 및 대응 역할 수행

2-4 특수재난 대응 역량 강화

□ 유해화학물질 사고대응력 강화

- 화학물질 분석 능력 고도화
 - 화학물질 분석 장비(정밀가스분석기) 신규 도입
 - 운용 능력 향상을 위한 상시 훈련 및 전문강사 초빙 교육 추진
- 유해화학물질 취급업체 현지 확인 : 26개소(연간사용량 1,000t 이상)
- 화학사고 대비 특수구조장비 확충(공기주입형 누출제어 장비 등)
- 화학사고 대응능력 자격(1·2급) 취득률 제고('23년 1급 12명 취득)

□ 119특수구조대 현장 대응 역량 제고

- 유형별 특별구조훈련, 권역별 119특수구조대 통합 훈련 추진
 - 수난구조훈련(여름·겨울), 산악구조훈련(봄·가을), 도시탐색구조훈련(연중)
 - 지진 대응 합동훈련, 재난 유형별 불시 합동훈련, 구조 전술·기법 연찬 등
- 특수임무 수행 전문가 양성 위탁 교육훈련 추진
 - 수중수색(수중음파탐지기), 깊은 물 잠수, 특수대형전인 등

□ 소방헬기 및 소방드론 운용 능력 향상

- 소방헬기 조종·정비사 운용 능력 향상
 - 소방헬기 조종사 모의비행 훈련(조종사 8명, 분기별 1회)
 - 소방헬기(AW169) 제작사 위탁교육(조종사 1명 : 8주, 정비사 1명 : 6주)
- 소방헬기 시·도 인접지역 임무비행훈련
 - 소방헬기 국가 통합출동 본격 시행('24. 7월) 전, 사전 주요지점 훈련
 - 부산, 울산, 경북, 경남 등 미경험 지역 출동대비 사전 정찰 및 항법훈련
- 소방드론 운용 전문가 양성 및 재난현장 활용성 제고
 - 드론 조종사 양성교육, 자체 드론 경진대회 개최 및 소방청장배 대회 참가
 - 재난현장 실시간 영상 공유(상황실·현장지휘관)

3. 미래지향 조직체계 구축

-
- 1. 인력·장비 보강 및 청사 현대화 사업**
 - 2. 보건안전 및 복지 증진 내실화**
 - 3. 소방인재 양성 및 소통하는 조직문화 구축**
 - 4. 공정하고 청렴한 조직위상 확립**
-

3

미래지향 조직체계 구축

3-1 인력·장비 보강 및 청사 현대화 사업

□ 현장 중심의 우수 인재 신규 채용('23년)

- 공채 : 28명(남 23, 여 5)
- 경채 : 23명[구조 5, 구급 9, 소방(학위) 3, 화학 2, 항공조종 1, 항공정비 3]

※ 기본소양 함양을 위한 소방학교 교육(24주) 후 채용 분야별 현장 업무 배치 예정

□ 현장대응력 제고를 위한 소방장비 교체·보강('23년)

(단위 : 백만원)

구 분	기동장비	보호장비	진압장비	구조장비	구급장비
총 계 (예산액)	13종 37대 (6,639)	16종 9,103점 (3,398)	60종 698점 (174)	138종 2,099점 (1,425)	28종 954점 (3,601)
추진완료	4종 21대 (1,134)	13종 8,327점 (2,848)	60종 698점 (174)	91종 1,765점 (939)	26종 830점 (2,437)
추진중	9종 16대 (5,505)	3종 776점 (550)	-	47종 334점 (486)	28종 124점 (1,164)

□ 소방청사 현대화 사업

- 소방안전본부 독립청사 이전 및 119종합상황실 신축·이전
 - 본부 독립청사 이전을 통한 종합적·체계적 재난 안전망 구축('23.12월)
 - 종합상황실 신축으로 수보공간 확충 및 상황시스템 고도화('24.12월)
- 동부소방서 이전·소방학교 건립('24.6월), 신천센터 이전 신축('24.9월)

□ 「대구소방 100年史」 청사진 마련

- 2045년 목표*로 대구소방의 장기 계획 제시(연구용역 등)

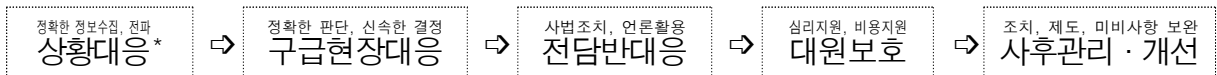
* 최초 소방기관인 대구소방서 개서(1945.10.10.) 후 100년 도래

- 「대구미래 50년」市 계획의 안전 버팀목 역할 수행

3-2 보건안전 및 복지 증진 내실화

□ 격무에 지친 대원 보호 및 사기진작 대책 추진

- 구조·구급대원 건강검진 및 감염 대비 예방접종 선제적 실시
 - 건강검진 : 연 2회, 요추MRI 등 14종 / 예방접종 : 수시, A형 간염 등 6종
- 구급대원 폭행 사고 근절대책 강화
 - 폭행 대응체계 시스템 가동 ⇨ 대응 단계별 조치 및 절차 체계 구축



* 상습 주취자, 폭행자의 신고접수는 초기 중요 단계로 상황 대응

○ 구급대원 힐링 및 사기진작·자긍심 고취

- 마음건강을 위한 힐링 프로그램, 환자 소생 대원에 세이버*배지 부여
 - * 하트세이버(심정지), 브레인세이버(뇌혈관질환), 트라우마세이버(중증외상)
- 생명보호 구급대상(특별승진 1명), 국외연수(2명), 우수대원 인센티브 부여

□ 현장 소방활동 안전사고 방지대책 추진

- 안전관리 역량 강화를 위한 「현장대원 사고조사팀」 운영 활성화
 - 대원 사고(중상자), 소방차 교통사고 발생 시 원인 분석·예방대책 마련
- 「현장안전점검관」 역할 강화 및 전문성 향상
 - 슈퍼비전* 시스템 운영 및 현장 안전에 대한 점검관의 조치 권한 강화
 - * 슈퍼비전(supervision) : 경험과 지식이 풍부한 점검관에 의한 교육 및 지도
- 「5S 운동*」 「Slow-Stop 시스템」 등 소방차량 교통사고 저감대책 전개
 - * Safety equipment ⇨ Siren ⇨ Stop ⇨ See ⇨ Start

□ 소방공무원 심신건강 집중관리

- 건강한 소방력 유지를 위한 ‘소방공무원 특수·정밀건강진단’ 실시
 - 개인별 건강 상태 조기 진단 및 건강이상자에 대한 사후관리
- 마음건강 치유·회복을 위한 ‘스트레스 회복력 강화 프로그램’ 운영
 - 마음건강 고위험군 대상 다양한 프로그램(아로마, 미술, 심리테스트) 운영
- 심신피로 회복을 위한 ‘심신안정실’ 운영
 - 소방공무원 건강 관리 및 재난현장 대응력 유지를 위해 피로 회복 환경 조성

3-3 소방인재 양성 및 소통하는 조직문화 구축

□ 현장에 강하고 시민에게 든든한 실전형 소방전문가 양성

- 재난 양상 변화에 따른 분야별 맞춤형 교육훈련 실시
 - 팀 단위(화재·구조·구급) 훈련, 전기차 화재진압, 생활구조 등 현장실무 교육
- 소방교육전문기관 위탁교육을 통한 단계별 대응능력 향상
 - 신규임용자 과정, 현장지휘관(초·중·고급) 양성과정, 직무분야별 심화과정 등
- 일과 학습의 결합·병행(Workflow Learning)을 통한 대응역량 강화
 - 현장에 필요한 내용을 즉각 적용하는 직장훈련 활성화, 총량목표관리제 정착
- 소방전문가 양성 「소방분야 국가자격증 취득」 온라인 교육 운영
 - 소방기술사, 소방설비, 위험물 등 전 직원 전문성 향상을 위한 자기계발 지원

□ 상호 존중하고 소통하는 조직문화 형성

- 인사고충 상담으로 근무하고 싶은 직장환경 조성
 - 찾아가는 인사 고충 상담실 운영 및 신청자 비밀 유지 원칙 준수
- 소방공무원 노동조합과 상생발전 기반 마련
 - 연 2회 정책협의회, 수시 간담회 및 노·사 합동 워크숍 추진
 - 소통하는 노사문화 정착을 위한 정기적 노동교육 참여 및 유공 공무원 표창
- 직장협의회 운영 활성화로 단계적 건의·제안 시스템 정착
 - 기관장과의 협의회 운영 및 협의사항 이행 현황 내부 정보통신망 공개
- 건전한 조직문화 정착을 위한 직장 내 괴롭힘 설문조사
 - 주기적 직장 내 괴롭힘 설문조사 및 결과분석 ⇨ 조직문화 개선에 활용

3-4 공정하고 청렴한 조직위상 확립

☐ 소통·공감하는 인사 운영으로 조직역량 강화

- 사전 예고에 의한 예측가능한 인사 및 근무 희망관서 신청제 활성화
- 주요보직 직위공모제·전보심의위원회 운영, 우수·모범공무원 포상 등
- 승진심사 시 자기역량기술서 작성·공개 및 다면·청렴도평가 실시
- 가족별거, 부모봉양 등 희망 연고지 배치를 위한 시·도 인사교류 활성화

☐ 청렴 1등급을 향한 적극적 청렴 정책 추진

- “함께해요! 「N·B·T (나부터) 운동」” 확산 전개

New - mind
새로운 마인드 갖기

Being - upright
청렴 솔선수범하기

Team - work
팀웍 우선하기

- 간부 소방공무원 적극 참여, 청렴하Day 캠페인과 연계하여 추진
- 외부청렴도 향상을 위한 「청렴 클린콜 및 청렴 청취관」 운영
 - 계약, 민원에 대한 클린콜 실시 및 민원 만족도 제보 건에 대해 의견 청취
- 내부청렴도 향상을 위한 찾아가는 인사설명회 및 청렴추진단 운영
 - 부정·부패 근절 방안 공유 및 건의사항 청취를 통한 소통·공감의 장 마련
- 효과적인 청렴도 향상을 위한 「소방관서 청렴책임제」 운영
 - 직속기관 단위 자율적 부패 취약 분야 개선 및 청렴 의식 제고
 - 공직기강 문란 행위, 시민 고객 불만 사항 발생 시 패널티 적용

☐ 소방공무원 비위행위 근절을 위한 자구책 강화

- 청렴도 향상을 위한 자체 익명 신고시스템(레드휘슬) 운영
 - 부패행위 신고 활성화를 통한 공직 비위 조기 발견 및 개선
- 소방공무원 비위행위 체계적 관리·분석
 - 발생원인 분석으로 범죄근절 정책 수립 및 제도개선 추진
- 상시 현장 감사 및 감찰 체계 확립
 - 시기별·테마별 예방 감찰 활동 강화(상시 운영)

IV. 현 안 업 무

1 겨울철 소방안전 종합대책 추진

2 소방청사 건립 추진

3 119구급스마트 시스템 시범 운영

1

겨울철 소방안전 종합대책 추진

□ 추진개요

- 기 간 : '23. 11월 ~ '24. 2월 / 4개월
- 목 표 : 대형화재로 인한 인명·재산피해 저감
 - ① 생활 속 화재안전 기반 조성 ② 화재취약지역 안전관리 강화
 - ③ 취약 시설물 중점 관리 ④ 자율 안전관리 강화 ⑤ 특수시책 추진

□ 추진내용

- 대시민 생활 속 화재안전 기반 조성 ※ 「불조심 강조의 달」 연계 추진
 - 시민 공감형 화재예방, 소방안전체험교육, 소방의 날·119 안전문화행사
 - 안전 무시 관행 근절을 위한 신고포상제(비상구 폐쇄행위 등) 운영
- 화재취약지역 및 취약시설물 안전관리 강화
 - 중점관리대상 화재예방·대응을 위한 화재안전 강화
 - ※ 중점관리대상 선정 ⇨ 등급분류 ⇨ 화재안전조사, 자체점검 운영실태 점검
 - 화재예방강화지구 등 취약지역* 안전관리 강화(84개소)
 - * 화재예방강화지구 6, 노후산업단지 11, 소방차량 진입곤란 지역 67
 - 재난약자 이용시설* 안전관리 강화(700개소)
 - * 요양원 427, 요양병원 75, 장애인시설 153, 정신의료시설(폐쇄병동) 19, 산후조리원 26
- 자율적 안전관리 문화 조성 및 전통시장 화재예방대책 강화
 - 관계인의 자율적 안전관리 문화 조성
 - 소방관서장 주도 자율적 안전관리 강화를 위한 안전컨설팅
 - 전통시장 상인회 중심의 자율안전 관리체계 확립
 - 전통시장(150개소) 화재취약요인 개선 및 관리 강화
 - ※ 주요 특수시책 : 주택화재 인명피해 저감 등 지역별 여건에 맞춘 시책 추진

□ 향후계획

- 겨울철 소방안전대책 추진상황 전략회의 개최

2

소방청사 건립 추진

※ '24년도 예산 등 여건에 맞추어 추진

○ 동부소방서 이전·소방학교 신축 ('16년 ~ '24년 6월)

- 위 치 : 동구 각산동 1022, 1116-1(신서혁신도시)
- 규 모 : 부지 35,154.8 m^2 , 연면적 13,780.18 m^2 , 3개동
* 소방서 6,993.94 m^2 , 소방학교 3,504.16 m^2 , 훈련탑 3,282.08 m^2
- 사 업 비 : 60,000백만원
- 주요일정 : 조달계약 체결('22.6월)→착공('22.7월)→준공 및 운영('24.6월)



○ 신천119안전센터 이전 신축 ('21년 ~ '24년 9월)

- 위 치 : 동구 신천동 482-2번지 일원(舊,동부정류장 내)
- 규 모 : 부지 1,639 m^2 , 연면적 1,834.11 m^2 , 3층
- 사 업 비 : 7,258백만원
- 주요일정 : 설계 착수('22.7월)→착공('23.8월)→준공 및 운영('24.9월)



○ 매곡119안전센터 이전 신축 ('23년 ~ '26년 10월)

- 위 치 : 달성군 하빈면 동곡리 412, 413
- 규 모 : 부지 2,684 m^2 , 연면적 999 m^2 , 3층
- 사 업 비 : 5,355백만원
- 주요일정 : 설계 착수('24.3월)→착공 예정('25.4월)→준공 및 운영('26.10월)



○ 내당119안전센터 재건축 ('23년 ~ '25년 6월)

- 위 치 : 서구 서대구로3길 16(내당동 351-6)
- 규 모 : 부지 603.7 m^2 , 연면적 999 m^2 , 3층
- 사 업 비 : 4,656백만원
- 주요일정 : 설계 완료('23.12월)→착공 예정('24.5월)→준공 및 운영('25.6월)



○ 황금119안전센터 재건축 ('24년 ~ '26년 6월)

- 위 치 : 수성구 동대구로12길 41(지산동 993-3)
- 규 모 : 부지 676.4 m^2 , 연면적 999 m^2 , 3층
- 사 업 비 : 4,700백만원
- 주요일정 : 설계 착수('24.3월)→착공 예정('25.4월)→준공 및 운영('26.6월)



3

119구급스마트 시스템 (Pre-KTAS) 시범 운영

□ 추진 배경

- ‘대구 응급환자 사망사건’ 조사 결과, ‘119 이송 대책 개선’ 권고
- 구급활동 관련 시스템 통합 및 고도화로 구급 대응 효율화 시급
- 환자 위급 정도 세분화 Pre-KTAS 분류 후 이송병원 선정 요청 절실

□ 추진 방향

- 시행일자 : '23. 10. 23(월) ※ 전국 : '24년 1월 예정
- 추진개요
 - 대 상 : 대구 전체 구급대(63개대)
 - 제공자(구급대원*) 교육 및 평가 후 자격 취득(9.8.~10.6.)
 - * 구급대원 중 간호사 및 1급·2급 응급구조사 572명
 - 프로그램 설치, 의료기관 협의, 사용자 등 설명회(9.18.~10.31.)

【 업무처리 방향(안) 】

- ▶ 구급단말기 앱 활용 Pre-KTAS분류 후 환자 중증도에 맞게 병원 선정
 - ☞ Level 1~2단계 : 권역(지역)응급의료센터
 - Level 3~5단계 : 지역응급의료센터 또는 지역응급의료기관
- ▶ 환자 정보 전송 후 응급의료기관 1분 이상 응답이 없는 경우 구급상황 관리센터에서 개입 후 대구 책임형 이송 수용 지침에 의거 이송병원 선정

□ 기대효과

- 응급 및 비응급환자의 적절한 분산 이송으로 시민의 치료권리 보장
- 지역응급의료기관의 적극 참여로 지역응급의료센터 집중현상 완화
- 시스템에 의한 중증도 분류로 구급대원 역량 강화 및 오류 감소

소방간부공무원 명단

직 위 (보직일)	사 진	성 명 (생년월일)	학력 및 주요경력
소방안전본부장 (‘21. 02. 11.) *공채(간부후보 8기)		정 남 구 (‘67. 06. 11.)	○ 경북대학교(행정학 석사) ○ 소방청 119구조과장 ○ 부산소방학교장 ○ 달성소방서장
소방행정과장 (‘23. 01. 01.) *공채(간부후보 12기)		우 병 옥 (‘67. 07. 01.)	○ 경북대학교(법학 석사) ○ 중부소방서장 ○ 예방안전과장 ○ 소방행정과 기획평가팀장
회계장비과장 (‘23. 01. 01.) *공채(간부후보 12기)		장 문 희 (‘75. 10. 26.)	○ 오클라호마주립대학교(소방방재학 석사) ○ 동부소방서 소방행정과장 ○ 북부소방서 예방안전과장 ○ 119종합상황실 상황팀장
현장대응과장 (‘23. 04. 01.) *공채(소방사)		박 정 원 (‘68. 10. 28.)	○ 경일대학교(소방방재학) ○ 서부소방서장 ○ 소방행정과장 ○ 소방행정과 행정지원팀장
예방안전과장 (‘23. 04. 01.) *공채(소방사)		노 영 삼 (‘67. 09. 04.)	○ 세종사이버대학교(소방방재학) ○ 소방행정과 기획평가팀장 ○ 예방안전과 예방홍보팀장 ○ 달성소방서 예방안전과장
소방감사 담당관 (‘23. 01. 01.) *공채(간부후보 14기)		신 주 한 (‘74. 09. 11.)	○ 경북대학교(건축공학) ○ 119종합상황실 상황분석팀장 ○ 동부소방서 현장지휘단장 ○ 북부소방서 소방행정과장
119종합상황 실장 (‘23. 01. 01.) *경채(소방사)		서 동 진 (‘70. 05. 13.)	○ 경북산업대학교(기계공학) ○ 소방행정과 행정지원팀장 ○ 현장대응과 현장지원팀장 ○ 달성소방서 대응구조과장
119특수대응 단장 (‘23. 03. 21.) *공채(간부후보 13기)		최 성 철 (‘76. 01. 02.)	○ 오클라호마주립대학교(소방재난관리 박사) ○ 소방청 대응기획계장 ○ 소방청 구조총괄계장 ○ 소방청 코로나 긴급대응계장

직 위 (보직일)	사 진	성 명 (생년월일)	학력 및 주요경력
시민안전 테마파크 관장 (’23. 07. 01.) *공채(간부후보 13기)		김 형 국 (’72. 04. 10.)	○ 계명대학교(신소재공학) ○ 중부소방서 대응구조과장 ○ 수성소방서 소방행정과장 ○ 119종합상황실 정보통신팀장
중부소방서장 (’23. 01. 01.) *경채(소방장학생)		우 상 호 (’65. 03. 13.)	○ 영남대학교(화학) ○ 119종합상황실장 ○ 달서소방서장 ○ 소방행정과장
동부소방서장 (’23. 01. 01.) *공채(간부후보 11기)		신 기 선 (’68. 04. 05.)	○ 영남대학교(행정학) ○ 소방감사담당관 ○ 중부소방서장 ○ 119특수구조단장
서부소방서장 (’23. 04. 01.) *공채(소방사)		김 송 호 (’64. 07. 20.)	○ 경일대학교(소방방재학) ○ 예방안전과장 ○ 강서소방서장 ○ 119특수구조단장
북부소방서장 (’23. 03. 21.) *공채(소방사)		최 갑 용 (’65. 08. 18.)	○ 경북대학교(공간정보학 박사) ○ 광주소방학교장 ○ 소방청 소방분석제도과장 ○ 소방청 119빅데이터 팀장
수성소방서장 (’23. 01. 01.) *공채(간부후보 9기)		김 기 태 (’71. 03. 20.)	○ 성균관대학교(기계설계학) ○ 소방행정과장 ○ 동부소방서장 ○ 현장대응과장
달서소방서장 (’22. 01. 01.) *공채(소방사)		이 진 우 (’68. 09. 21.)	○ 방송통신대학교(행정학) ○ 시민안전테마파크 관장 ○ 소방행정과 행정지원팀장 ○ 소방감사담당관 법무감찰팀장
달성소방서장 (’22. 07. 11.) *공채(소방사)		정 해 모 (’64. 10. 05.)	○ 경북대학교(건축공학 석사) ○ 예방안전과장 ○ 서부소방서장 ○ 119종합상황실장
강서소방서장 (’22. 07. 11.) *공채(간부후보 10기)		이 용 수 (’67. 11. 20.)	○ 경북대학교(행정학) ○ 현장대응과장 ○ 북부소방서장 ○ 예방안전과장
강북소방서장 (’23. 04. 01.) *공채(간부후보 10기)		김 봉 진 (’70. 12. 24.)	○ 호서대학교(행정학 석사) ○ 현장대응과장 ○ 달성소방서장 ○ 119종합상황실장