

# 2023년도 경제환경위원회 행정사무감사회의록 (부록)

대구광역시의회사무처

---

## 【업무보고】

2023 행정사무감사

주요 업무 보고

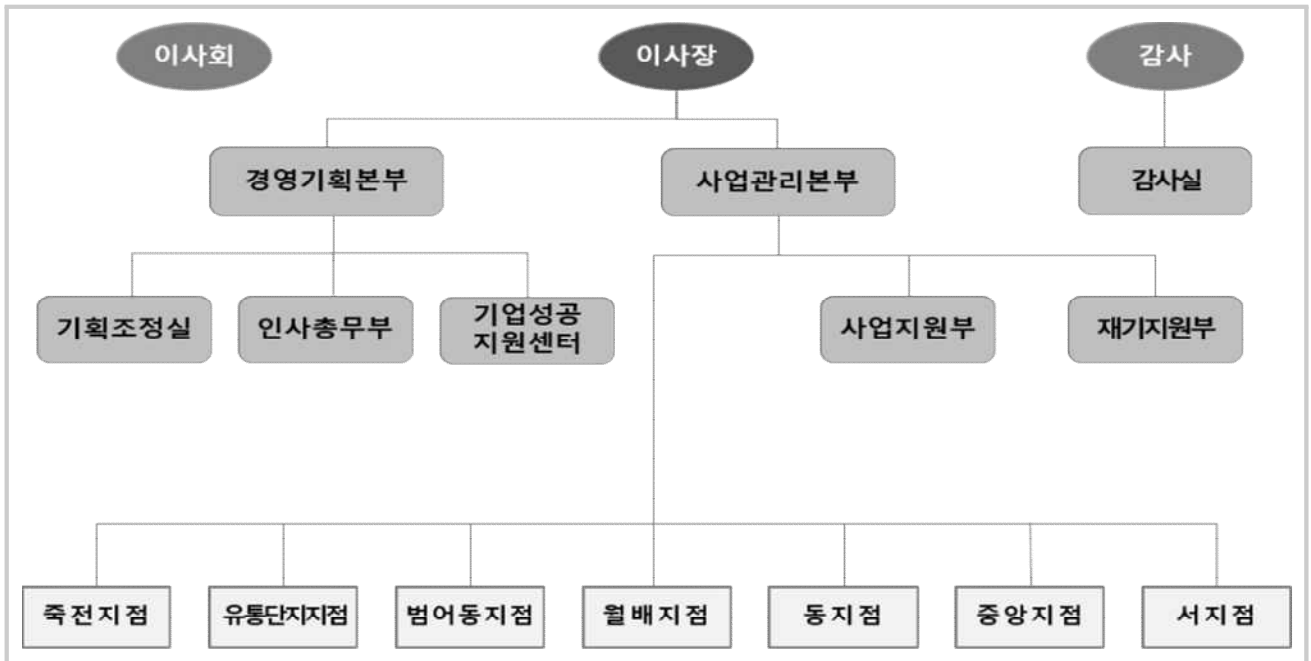
대구신용보증재단

## 보 고 순 서

I. 일 반 현 황 .....	
1. 조 직 현 황 .....	
2. 임 원 현 황 .....	
3. 직 원 구 성 .....	
4. 업 무 분 장 .....	
5. 재 무 상 황 .....	
6. 출연금 및 주요자산 현황 .....	
II. 2023년도 주요업무 계획 .....	
1. 2023년 경영목표 .....	
2. 2023년 주요업무 추진계획 .....	
3. 2023년 경영목표 달성을 위한 세부 추진계획 .....	
III. 2023년도 주요업무 추진실적 .....	
1. 보증업무 추진실적 .....	
2. 보증사고 및 구상채권 관리실적 .....	
3. 기업지원업무 추진실적 .....	
4. 지역재단별 보증, 보증사고 및 구상채권 현황 .....	
5. 2023년 손익예상 .....	
IV. 2024년도 주요업무 계획 .....	
1. 2024년 추진전략 및 경영계획 .....	
2. 2024년 사업부문별 경영계획 .....	
3. 2024년 사업별 세부 추진계획 .....	

# I. 일 반 현 황

## 1. 조직현황 : 2본부 3부 2실 1센터 7영업점



## 2. 임원현황

(2023년 9월말, 단위 : 명)

구 분	이사장	이사	감사	합계
인원수	1	5	1	7

※ 이사장을 제외한 임원은 비상근 임원임

구 분	성 명	생년월일	소 속	직 위
이 사 장	박 진 우		대구신용보증재단	이사장
당연직이사	안 중 곤		대구광역시	경제국장
"	이 현 조		중소벤처기업부	대구경북지방 중소벤처기업청장
선임직이사	이 재 경		대구상공회의소	상근 부회장
"	고 종 섭		중소기업중앙회	대구경북 지역본부장
"	박 준 영		신용보증재단중앙회	전무이사
감 사	정 덕 호		대구신용보증재단	감 사

### 3. 직원구성

(2023년 9월말, 단위 : 명)

구 분	1급	2급	3급	4급	5급 이하	업무지원직 원	계
정 원	2	7	10	25	43	15	102
현 원	1	7	10	22	42	17	99
과부족	△1	0	0	△3	△1	+2	△3

※ 계약직원 11명(고령자 1명, 육아휴직 대체자 4명, 단기인력 6명)

### 4. 업무분장

경영기획본부			사업관리본부			감사실
기획조정실	인사총무부	기업성공 지원센터	사업지원부	재기지원부	영업점	
<ul style="list-style-type: none"> <li>○ 경영전략·혁신</li> <li>○ 경영공시 및 정보공개</li> <li>○ 예산편성</li> <li>○ 대외감사 및 평가업무</li> <li>○ 이사회 운영</li> <li>○ 홍보 및 통계</li> </ul>	<ul style="list-style-type: none"> <li>○ 기본재산관리</li> <li>○ 예산집행결산</li> <li>○ 직원의 인사, 보수, 복지, 교육 및 연수</li> <li>○ 구매 및 계약</li> <li>○ 사회공헌</li> <li>○ 기록물관리</li> </ul>	<ul style="list-style-type: none"> <li>○ 대구시 중소기업 육성자금 관리</li> <li>○ 기업체 컨설팅 및 교육</li> <li>○ 대구시 수탁 업무(고용보험 지원사업 등)</li> <li>○ 서민금융지원 업무</li> </ul>	<ul style="list-style-type: none"> <li>○ 신용보증업무 기획 및 통할</li> <li>○ 관리업무 기획</li> <li>○ 비대면·디지털 보증업무 통할</li> <li>○ 무방문기한연장 업무</li> <li>○ 정보보호</li> <li>○ 민원업무 총괄</li> </ul>	<ul style="list-style-type: none"> <li>○ 사고관리</li> <li>○ 보증채무 이행</li> <li>○ 구상채권 관리</li> <li>○ 추심위임 채권 관리</li> <li>○ 법적조치</li> <li>○ 회생지원</li> <li>○ 유입물건 관리 및 처분</li> </ul>	<ul style="list-style-type: none"> <li>○ 보증상당 서류접수</li> <li>○ 신용조사</li> <li>○ 보증심사 및 보증금액 결정</li> <li>○ 사후관리</li> </ul>	<ul style="list-style-type: none"> <li>○ 신용보증, 채권 관리 및 회계처리</li> <li>○ 에대한 일상 감사특명감사</li> <li>○ 윤리인권경영</li> </ul>

### 5. 재무상황

#### 1) 요약재무상태표

(2023년 9월말, 단위 : 백만원)

자 산				부채 및 자본			
과 목	금 액	비 율		과 목	금 액	비 율	
유 동 자 산	229,557	66.5%		유 동 부 채	35,590	10.3%	
구 상 자 산	35,255	10.2%		비 유 동 부 채	40,638	11.8%	
비 유 동 자 산	80,468	23.3%		<b>부 채 총 계</b>	<b>76,228</b>	<b>22.1%</b>	
				기 본 재 산	437,735	126.8%	
				전기이월결손금	123,999	△35.9%	
				당 기 순 손 실	23,075	△6.7%	
				기타포괄손익누계	(21,609)	△6.3%	
				<b>자 본 총 계</b>	<b>269,052</b>	<b>77.9%</b>	
<b>자 산 총 계</b>	<b>345,280</b>	<b>100%</b>		<b>부채와 자본총계</b>	<b>345,280</b>	<b>100%</b>	

## 2) 요약손익계산서

(2023년 9월말, 단위 : 백만

원)

비 용			수 익		
과 목	금 액	비율	과 목	금 액	비율
재 보 증 료	6,992	14.8%	보 증 료	13,897	29.4%
관리업무비	9,011	19.1%	손 해 금	74	0.2%
구상채권상각비	21,080	44.6%	예치금이자	6,153	13.0%
대위변제준비비	1,975	4.2%	유가증권이자	2,076	4.4%
대지급금상각	96	0.2%	상각채권추심이익	672	1.4%
구상채권매각손실	6,733	14.3%	기타	1,287	2.7%
기타	1,347	2.8%	당기순손실	23,075	48.9%
합 계	47,234	100%	합 계	47,234	100%

## 6. 출연금 및 주요자산 현황

## 1) 출연금 현황

(2023년 9월말, 단위 : 백만원)

출연기관	출연금액	비 율	비 고
대구광역시	164,543	37.6%	수성구, 달서구, 북구, 달성군, 중구
기초자치단체	5,580	1.3%	
정부	84,502	19.3%	
금융기관	169,008	38.6%	
기업체 등	14,102	3.2%	포스코 50억 등
계	437,735	100%	

## 2) 주요자산 현황

(2023년 9월말, 단위 : 백만원)

구 분	금 액	비 율	비 고
유동자산	예 치 금	207,623	60.1%
	미수수익	5,075	1.5%
	선급비용	13,378	3.9%
	기 타	3,481	1.0%
구상자산	구상자산	35,255	10.2%
비유동자산	투자자산	74,982	21.7%
	유·무형자산	2,509	0.7%
	기타	2,977	0.9%
계	345,280	100%	

## Ⅱ. 2023년도 주요업무 계획

### 1. 2023년 경영목표

소상공인 지원체계 내실화를 통한 지역경제 안전망 강화

목   표	보 증 공 급	48,500건 12,700억원 (신규보증 4,000억원, 기한연장 8,700억원) 106억원
	구상채권회수	(구상채권 85억원, 특수채권 15억원, 대지급금 등 6억원)

### 2. 2023년 주요업무 추진계획

1. 소상공인 종합지원 파트너	
1-1.	경기침체 극복을 위한 맞춤형 금융지원 실시
1-2.	소상공인 자생력 제고에 집중
1-3.	소상공인 맞춤형 재기지원 강화
2. 디지털 혁신 선도	
2-1.	비대면 보증지원 접근성 및 활용성 증대
2-2.	디지털-데이터 인프라 확대
3. 전략적 기관 운영체계 구축	
3-1.	재무건전성 확충
3-2.	금융지원 거버넌스 구축
3-3.	인사관리체계의 고도화
4. 실천하는 ESG, 가치를 더하는 재단	
4-1.	ESG 경영 선도 종합금융지원 전문기관 구축
4-2.	ESG 경영 실천

### 3. 2023년 경영목표 달성을 위한 세부 추진계획

## 1 소상공인 종합지원 파트너

### 1-1. 경기침체 극복을 위한 맞춤형 금융지원 실시

#### □ 2023년 총보증지원 계획

- 2023년 총보증지원 계획은 2022년 13,100억원 대비 400억원 감소한 12,700억원으로, 코로나19 위기대응에 따라 최근 급증한 보증운용 리스크의 안정화 추진 및 정부 시책에 따른 재정건전성 확보를 위한 적정운용배수 관리 도모
- 3高(고금리·고물가·고환율) 현상에 따른 경기침체 극복을 위한 저금리 자금 지속 지원
- 소상공인·자영업자 안전망 제공을 위한 맞춤형 보증지원 강화
- 지역경제 회복 지원을 위한 시책 연계 강화 및 사회적 금융 실천

#### □ 2023년 계정별 보증운용계획

(단위 : 건, 백만원)

구 분		2023년 계획(A)		2022년 계획(B)		증 감(A-B)	
		건수	금액	건수	금액	건수	금액
신규	일반	17,500	385,000	16,900	375,000	600	10,000
	브릿지	600	15,000	1,000	25,000	△400	△10,000
신규보증소계		18,100	400,000	17,900	400,000	200	0
기한연장		30,400	870,000	31,800	910,000	△1,400	△40,000
총공급		48,500	1,270,000	49,700	1,310,000	△1,200	△40,000

## □ 대구시 중소기업육성자금 지원

- 지역기업의 경영안정 및 경제 활성화 도모
  - 소기업·소상공인 위기 극복을 위한 지원자금 우선 배분 및 증액
  - 자금별 지원한도 변경을 통한 대상고객 확대, 자금 단순화로 고객 이용 편리성 증대
  - 대구광역시 시책에 부합하는 우대대상 및 지원혜택 확대
- 고객 중심의 중소기업육성자금 지원 강화
  - 고객 편의성 증진 및 효율적 관리를 위한 경영안정자금 이차보전 청구 시스템 개발
  - 중소기업육성자금 효과 분석 및 고객 만족도 조사를 통한 향후 개선방안 마련
  - 컨설팅 업무와 연계한 중소기업육성자금 지원 실시
  - 대구시와 지속적인 협의를 통한 제도 개선(서류 및 지원절차 간소화 추진)
- 대구시 경영안정자금 연차별 용자추천 계획

(단위 : 억원)

구 분	2022년 한도	2023년 목표
중소기업 경영안정자금	15,000	10,000
창업 및 경쟁력강화자금	550	550

※ 2023년 대구시 중소기업육성자금 지원계획에 따름(변경가능)

## □ 서민금융 지원활동 강화

- 저신용·저소득 서민계층 지원 확대
  - 저신용·저소득자에 대한 지속적인 서민금융(햇살론) 보증지원으로 서민 생활안정 도모
  - 고금리 대출의 대환대출 및 회생지원 프로그램 성실 이행자 적극지원
  - 금융애로 기업 및 불법 사금융 피해 기업을 대상으로 종합 상담 창구 역할 수행
- 서민금융기관(저축은행, 신협, 새마을금고 등)과 적극적인 협력체계 구축
  - 지역본부를 통한 교육실시로 지원확대 유도 및 개선사항 청취
  - 금융기관별 거점점포 방문을 통해 업무지도용 자료 배포 및 업무협의 실시

## □ 금융비용 부담완화를 통한 고객 지향 보증서비스 제공

- 대구시 경영안정자금 연계보증 확대
- 보증료 우대·감면 보증 지속 시행
- 만기연장 및 상환유예 등을 통한 채무부담 완화 노력
- 폐업사업자에 대한 「브릿지보증」 적극 시행

## 1-2. 소상공인 자생력 제고에 집중

### □ 2023년 교육 및 컨설팅 계획

(단위 : 회)

구 분	2023년 계획(A)	2022년 계획(B)	증 감(A-B)
교 육	15	13	2
컨설팅	130	123	7
합 계	145	136	9

☞ 코로나19 지속 추이 등에 따라 2023년도 계획 재조정될 수 있음.

- 교육프로그램 확대 시행을 통한 소기업·소상공인의 생애주기별 자생력 제고
  - (창업) 유망 예비창업자 창업교육의 정례화로 예비 창업자들의 교육수요 충족 및 안정적인 창업에 기여
  - (성장) 분야별·수준별 세분화된 SNS 교육시행으로 정보격차 해소 및 마케팅 역량 향상에 기여
  - (도약) CEO 경제아카데미 교육을 통해 네트워크 활성화 및 경영역량 향상에 이바지하고 중견기업으로 발돋움 하는 발판 마련
  - (재기) 소각채무자 대상 재기지원교육 시행으로 사회 재진입 및 사업 재기 독려
- 개별 및 집단 컨설팅 확대로 소기업·소상공인의 사업 성공률 제고
  - 전문가(세무사, 변호사, 노무사 등) 인력 풀을 활용한 창업·경영자문·폐업 및 재기지원 컨설팅 체계 마련
  - 기업협의회 지회별 간담회, 기업협의회 이사회, 명사초청 강연회 등의 집단컨설팅 시행
  - 경제/경기동향, 창업/컨설팅 정보, 경영브리프 자료 제공으로 대구시 유일 정책금융기관으로서의 사회적 역할에 충실

## ○ 교육 및 컨설팅 체계 고도화

- 창업부터 폐업까지 생애주기별 교육, 자금지원 및 컨설팅 시행으로 원스톱 토털서비스시스템 구축
- 대구경북 경영지도사협회와의 MOU를 통하여 유능한 컨설턴트 인력풀 확보
- 재단 홈페이지 내 교육·컨설팅 신청 전산 구축으로 편리성 제고

## □ 2023년 현장보증팀 운용 계획

(단위 : 회)

구 분	전통시장 홍보캠페인		기업애로 상담지원	민생안정 현장상담	합 계
	상반기	하반기			
계 획	3	3	3	12	21

☞ 코로나19 지속 추이 등에 따라 2023년도 계획 재조정될 수 있음.

## ○ 금융애로기업 지원을 위한 ‘민생안정현장상담’ 실시

- 구, 군청(달서구, 달성군, 수성구) 방문 민생안정현장상담 활동을 통한 금융상담 편의성 제고
- 소기업·소상공인에 대한 금융애로 상담, 교육 등 컨설팅 실시
- 업무협의를 통한 현장상담 확대 추진(남구청 등)

## ○ 전통시장 현장보증상담을 통한 시장상인들의 금융서비스 제고

- 대구전통시장진흥재단과 협력체계를 구축하여 시장상인들의 자금 융통 및 금융애로 상담
- 명절 전통시장 홍보 캠페인 및 장보기행사 실시
- 상가밀집지역(자동차골목, 원대가구골목 등) 대상 현장보증상담 실시

## ○ 기업애로 상담지원 활성화

- 대구시 기업애로박람회, 여성엑스포 등 유관기관 행사시 기업지원을 위한 현장보증상담소를 설치하여 보증수요처 발굴
- 현장상담 시 추가 방문 없이 원스톱으로 보증지원 받을 수 있도록 관할지점과 연결
- 각종협회, 시장상인회, 공단, 금융기관 등 요청 시 이동보증차량을 통한 보증상담 실시로 보증 사각지대 해소

## ○ 사회적 배려계층을 위한 찾아가는 보증서비스 시행

- 경제적 약자인 기초생활수급자, 장애인, 새터민 등 사회적 배려계층에 대한 예약 방문상담을 확대하여 금융문제 해결 노력
- 구·군청, 장애인복지센터, 이주민센터 등과 업무협의를 통한 적극적인 홍보활동 실시

### 1-3. 소상공인 맞춤형 재기지원 강화

## □ 2023년 대위변제 및 채권회수 계획

(단위 : 백만원)

구 분	2023년 계획(A)	2022년 계획(B)	증 감(A-B)
대위변제	120,000	66,000	54,000
채권회수*	10,600	12,700	△2,100
구상채권	8,500	10,200	△1,700
특수채권	1,500	1,800	△300
대지급금 등	600	700	△100

\* 채권회수 목표는 소상공인 새출발기금 시행에 따른 매각대금 회수금액 미반영

※ 새출발기금 실적 추이 등에 따라 2023년도 계획 재조정될 수 있음

## □ 채무자 중심의 재기지원체계 확립

- 다양한 채무자 재기지원 제도를 통한 제도의 사각지대 최소화
  - 적극적인 내부 채무감면제도(특별회수 캠페인, 특수채권 원금 감면 등)를 통한 채무부담 완화
  - 외부 채무조정제도(신용회복지원, 개인회생 등)를 통한 경제적 자활 지원
- 적극적인 부실채권 정리를 통한 채무자 재기지원 여건 마련
  - 구상채권 중 실익 없는 채권에 대한 상각을 통하여 원금감면, 매각, 소각의 대상여건 마련
  - 성실실패자의 채무에 대한 소각을 통해 채무부담을 완전히 소멸시켜 금융생태계 재진입 지원

## □ 소상공인 새출발기금을 통한 맞춤형 재기지원시스템 도입

- 코로나19 피해로 대출상환에 어려움을 가지는 부실차주 및 부실우려차주에 대한 채무조정 지원
  - (부실차주, 3개월 이상 장기연체자) 신용채무의 재산가액 초과분에 대하여 60~80% 원금조정 및 장기분할상환 시행
  - (부실우려차주, 폐업자·단기연체자·저신용자 등) 거치기간 부여, 장기분할 상환 지원, 고금리 부채의 금리 조정
- 새출발기금 시행에 따른 비상 대응 계획 수립
  - 효율적인 업무수행과 유연한 상황 대처를 위한 전담팀 구성
  - 연도별 운용 시나리오 분석을 통한 위기대응 능력 강화

## □ 채권관리역량 강화를 통한 업무 성과 극대화

- 효율성·전문성 제고를 위한 채권관리 연수 실시
  - 내부연수 : 매월 1회 채권관리 실무와 관련된 내부연수 실시
  - 외부연수 : 채권관리업무와 관련된 신용보증재단중앙회, 한국금융연수원 등 외부 연수기관에 위탁교육 실시
- 리스크 관리역량 강화를 위한 담당자 교육 실시
  - ‘리스크 관리’를 리스크 관리 담당자의 주요 직무과목으로 편성하여 리스크 관리 전문가 양성

## 2 디지털 혁신 선도

### 2-1. 비대면 보증지원 접근성 및 활용성 증대

- 은행 앱 종속에 따른 기존 시스템의 한계 극복을 위한 ‘자체 비대면 보증지원 플랫폼 개발’ 추진
  - 비대면 보증신청 처리, 무방문 서류제출 및 증명서 발급 등 부가 서비스 기능 구현
    - 특정한 은행협약상품 외 다양한 보증상품 신청 가능
    - 전자서식 및 서명, 시점확인 등을 통한 전자문서 생성 기능 구현
  - 행정정보 제출 자동화를 위한 ‘공공마이데이터 시스템’ 구축
    - 행정안전부, 신용정보원으로부터 보증심사에 필요한 데이터(최대 34종, 537개 DB)를 묶음정보 형태로 일괄수신하여 DB로 수집·관리

- 전사적 차원의 기관 디지털화를 통한 비대면 보증 적극 취급
  - 비대면 보증 전용상품(온(溫,ON)택트 특례보증) 적극 취급
  - 무방문 기한연장, 금융기관 업무협약을 통한 원스톱(One-Stop) 보증지원 지속 시행

## 2-2. 디지털-데이터 인프라 확대

### □ 지역 디지털 취약계층의 교육 지원 강화

- 디지털 취약계층을 위한 디지털 전환 교육 프로그램 개발
- 디지털 강의실 운영 및 전용 플랫폼 구축

### □ 재단 디지털화를 통한 업무 효율성 극대화 및 혁신 추구

- 디지털 창구 구축을 통한 대면업무 페이퍼리스 실현
  - 전자문서 작성, 데이터 자동입력 등의 인터페이스 개발
- 「소상공인신용평가모형」 고도화를 통한 합리적인 보증지원체계 구축
  - 소상공인 금융환경 변화 반영 및 대안정보·선진 신용평가기법 도입
- 채권관리업무 전자화 운영체계 도입
  - 채권기관 간 사고통지, 이행청구 등 주요업무에 대한 실물서류 접수 생략과 전자문서 형태 송·수신을 통해 업무효율성 제고에 기여
- 단순·반복 업무에 대한 RPA시스템 적용 확대 및 비대면 플랫폼 기능 중 채권관리업무(채무분할상환 약정 체결) 구현

- 업무질의 게시판 운영으로 업무질의 데이터 축적
  - 사례 공유 활성화를 통한 보증업무 효율화·통일화 노력
- 디지털 자산화를 위한 DT(Digital Transformation) 금융 전문가 양성

#### □ 불확실한 대내·외 경영환경에 대비한 리스크 관리체계 개편

- 리스크 측정시스템 고도화를 통한 정확한 리스크 수준 측정
  - 거시경제 및 과거 보증데이터를 이용한 대위변제 예측 모형 개발
  - 리스크 측정시스템의 리뉴얼로 중장기 리스크 예측, 복합 시나리오 분석
  - 스트레스 테스트 등을 추가한 정확한 리스크 수준 파악

#### □ 기록물(데이터)의 안전한 보존 및 효율적 활용 노력

- 일반기록물 전용 기록관 보존서고 재정비 및 진행기록물 보안 강화
- 부·점별 기록물관리책임자 교육을 통한 기록물관리에 대한 중요성 제고 노력
- 기록관리기준표 최신화 및 기록물관리업무 관련 제규정 정비
- 보존기간 만료된 기록물(해지채권철 등)을 폐기하여 효율적인 서고공간 활용
- 부·점별 서고공간 확보를 위한 기록물(채권철 등) 이관 지속 추진

### 3 전략적 기관 운영체계 구축

#### 3-1. 재무건전성 확충

##### □ 2023년도 출연금 조성계획(안)

(단위 : 억원)

구 분		23년 계획(A)	22년 계획(B)	증 감(A-B)	비 고
계		210	200	10	
지 자 체	대 구 시	100	100	-	
	구 · 군	10	10	-	
금융회사	법정출연	70	70	-	
	특별출연	30	20	10	

※ 2023년 재단 예산(안)에 따름(변경가능)

##### □ 운용배수 관리

- 지속적 보증지원 및 새출발기금 시행 등 대내외 불확실성을 감안하여 적정운용배수는 최대 12배 이하 수준의 관리목표 설정

##### □ 금융기관과의 관계형성을 통한 출연금 확보 노력

- 금융기관과의 지속적인 관계 형성을 통한 임의출연금 확보를 위해 금융기관 기여도 평가 순위에 따른 여유금 예치(총 여유금의 30% 범위 내)
- 비기여도 금융기관과의 관계유지 및 향후 직접출연금 유도를 위한 여유금 예치

##### □ 합리적 예산 편성 및 효율적 집행

- 예산결산 바탕의 합리적 예산 편성을 통한 경영계획과의 연계성 강화
- 예산집행 모니터링 지속적으로 효율적 집행 노력 강화
  - 주요 경비 집행실적의 정기적 점검
  - 사무용품 등의 소모품비의 부·점별 배정으로 효율적 집행과 예산 절감 노력

## □ 여유금 운용의 수익성·안정성 제고를 통한 효과적인 기본재산 관리

- 다각화된 여유금의 운용으로 수익성 확대 및 관리능력 개선
  - 금리, 환율, 경제성장률 등 대외 환경변화의 면밀한 모니터링을 통한 체계적인 재정리스크 관리 노력
  - 여유금 수익 증대를 위한 금융회사별 최고금리 경쟁 유도
  - 채권·예금 포트폴리오 구성 및 운용으로 안정성과 수익성 확보

## 3-2. 금융지원 거버넌스 구축

### □ 대구시 종합금융지원 클러스터 조성 추진

- 대구시 유일 정책금융기관으로서의 역할 수행
  - 금융지원 원스톱 서비스 기능을 위한 상생협력 플랫폼 구축 추진
  - 지역 소상공인에 대한 창업 교육 및 성장 지원 공간 마련
  - 금융지원정책에 대한 심리적 접근성 향상 도모 및 사회적 가치 제고
- 군위군 편입 대응 및 ‘자치구별 1지점 개설’ 로드맵 설정

### □ 유관기관과의 전략적 협업체계 강화

- 기초지자체 정책자금 지원 활성화
  - 구·군별 「소상공인 경영안정자금 지원 사업」 확대
- 금융기관과의 장기적인 파트너십 구축을 통한 출연금 확보노력 및 협약보증 지속 운용
- 지역 내 미래산업 및 성장 잠재력 있는 기업의 지원을 위한 유관기관

(정책기관, 협동조합 등)과의 정책공유 및 협업체계 구축

□ 지역 연계 산학협력체계 구축

- 지역 우수 인재육성을 위한 상호 교류 협력 확대
  - 기술개발 시설 및 연구장비의 활용, 인력양성 등의 교류를 통한 네트워크 강화
  - 지역 전문 사업 기반 확대를 통한 역동적인 창업 환경 조성 및 지역경제 활성화 기여
  - 기업 성장 단계별 금융(보증, 정책자금) 및 비금융(교육 및 컨설팅) 분야의 발전을 위한 협업 확대

□ 고객 소통채널 확대를 통한 홍보 효과 극대화

- 유튜브 채널 활성화
  - 홍보영상 게재를 통한 온라인 소통의 장 마련
- 카카오톡 알림서비스 시스템 구축
  - 고객 필요정보(보증상품, 대구시 정책자금, 재단소식 등) 제공으로 고객접점 확대
- 대구시 유관기관 홍보네트워크를 통한 재단정책 공유 활성화
- 지역신보 및 신보중앙회 홍보협의회를 통한 보증제도 홍보 강화

### 3-3. 인사관리체계의 고도화

- 성과·직무 중심의 인사평가제도 도입을 통한 공정성 및 직원수용성 강화
  - 성과에 기반한 보상체계를 통하여 공정한 인사관리 정착
    - 외부용역을 통한 성과·직무 중심 보상체계 재설계 추진
    - 성과평가에 대한 인사평가제도(종합근무평정 등) 반영 확대
  - 인사평가결과에 대한 직원수용성 강화 노력
    - 평가결과(근무성적평정점 등)에 대한 공개 지속
    - 성과에 대한 동기부여 및 조직몰입도 증가를 위한 평가결과의 적극적인 피드백 추진
- 소통과 일·가정양립 등으로 함께 일하고 싶은 조직문화 구현
  - 적극적인 소통과 피드백을 통한 직원들의 적극적인 참여 유도
    - 인사 관련 주요 정책에 대하여 직원과의 다양한 소통채널을 통한 따뜻하고 활력있는 조직문화 정착
    - 직급별 간담회, 워크숍 등 임직원과의 만남의 장을 지속 개최
    - MZ세대 조직 적응력 향상 및 소통활성화를 위한 멘토링 운영
  - 일·가정양립 제도 지속 실시
    - 정시 출퇴근 문화 정착을 위한 다양한 제도(PC-OFF제도, 가정의 날 운영 등) 지속 시행

- 시차출퇴근제 활성화를 통한 유연한 근로환경 구축 및 직원만족도 향상
- 연차휴가 사용촉진 및 잔여 연차 이월·저축 제도 적극 활용으로 리프레쉬 기회 부여

□ 내·외부 이해관계자로부터 직원보호를 위한 제도적 장치 마련

- 악성 민원 대응을 위한 전화녹취시스템 도입 검토
- 효과적인 감정노동자 케어프로그램(조직활성화 연수, 감정노동자 상담, 건강관리 과정 등) 운영

□ 체계적인 교육을 통한 분야별 전문가 육성

- 분석 및 세분화를 통한 직급별·직무분야별 전문가 육성
  - 당해직급 업무수행 역량을 위한 직급별 교육 참여 기회 확대
  - 핵심직무(보증, 채권관리) 외 인사, 기획, 홍보 등 각 직무분야별 전문가 육성을 위한 교육 발굴 및 참여기회 확대
- 보증, 채권관리 등 핵심직무 역량 강화를 위한 교육 고도화
  - 사내강사의 교수학습역량 강화를 통한 핵심직무 교육의 질 개선
  - 신입사원 조기전력화를 위한 교육프로세스 개발
- 인적자원개발 추진체계 재구축
  - 과거의 인적자원개발(HRD) 추진체계를 분석·검증하여 미래형 인재육성을 위한 추진체계 재구축

- 전문가 육성을 위한 교육별 학습 성과 검증
  - 교육 효과성 측정도구 개발을 통해 학습의 직무역량 기여도를 분석하여 교육의 질 향상 노력
  - 교육 종료 후 교육만족도 조사 등 피드백을 통해 효과적인 교육프로그램 운영에 기여

## **4** 실천하는 ESG, 가치를 더하는 재단

### **4-1. ESG 경영 선도 종합금융지원 전문기관 구축**

#### **□ 사회적 가치 극대화를 위한 ESG 경영 강화**

- ESG 실천을 통한 지속가능성장과 재단 경영목표 달성
  - 재단 주요과제 및 시정 현안정책과 연계한 환경(E), 사회(S), 지배구조(G) 분야별 핵심 목표수립 및 실행
  - ESG 추진단 역할 확대, 상위 전담조직 구축을 통한 성과점검 및 환류
  - 국제표준(ISO) 규격 인증 추진계획 수립
- ESG경영 선도 전문기관으로서의 내실화 추구
  - ESG 중심 경영체계 전환을 위한 재단 수준 진단
  - 온·오프라인 학습시스템 구축 및 인센티브 제도 도입 검토로 ESG 내재화 추진

## 4-2. ESG 경영 실천

### [ E : 지속가능한 환경경영 ]

#### □ 녹색금융 지원 강화

- ESG경영 실천기업 등을 대상으로 녹색금융 관련 보증상품의 운용
- 녹색금융 관련 보증상품의 우대지원을 통한 지역 기업의 ESG 경영 및 녹색산업·경영 등에 대한 관심유도 및 실천 확대
- ESG 경영과 관련된 교육 및 컨설팅 시행을 통해 지역 소기업·소상공인들의 ESG 경영 촉진

#### □ 비대면·페이퍼리스(Paperless) 업무환경 구축을 통한 환경경영 실천 노력

- 상담예약시스템을 활용한 사전안내 등으로 탄소절감 실천
- 기한연장 시 페이퍼리스(paperless) 제도 도입 검토
- 지역재단 자체 비대면 보증지원 플랫폼 구축 사업 참여
- 공공마이데이터 도입을 통한 고객 제출 서류 최소화
- 녹취를 활용한 분할상환 약정 제도 지속운영을 통한 비대면 업무처리 확대

#### □ 친환경 문화 확산을 위한 ‘ECO-대구신보’ 구축

- 친환경 캠페인 계획 수립 및 시행
  - 쓰담달리기(조강을 하면서 동시에 쓰레기를 줍는 운동, 플로깅) 운동 실시
  - 메타버스 나눔장터(바자회) 개최
- 지구의 날(4.22), 세계 환경의 날(6.5) 등 환경기념일 행사 기획

- 기념일 쏠 직원이 동참하여 환경보호 실천
- 일회용품 사용 근절, 대중교통 이용하기
- 녹색제품(친환경 생산품, 녹색인증제품 등) 우선구매를 통한 녹색 소비 제고
- 녹색제품 구매실적 관리
- 공공기관 녹색제품 구매지침 교육 이수

### [ S : 상생하는 사회경영 ]

#### □ 공공네트워크를 활용한 사회공헌 시스템 구축

- 지역 내 사회공헌 전문기관 연계 및 내·외부고객 공동 프로그램 추진
  - 대한적십자사, 초록우산어린이재단 등 지역 내 복지재단 연계 강화
- 대외활동형 사회공헌활동 시행
  - 독거노인·노숙자 등을 위한 무료급식, 추석 동짓날 전통음식 나눔 행사
- 기금후원형 사회공헌활동 시행
  - 새학기 교복·학용품 구입비 지원, 미혼부모가정 아동양육물품 지원 등

#### □ ESG 동반성장을 위한 인력운용 지속 추진

- 전략적 인적자원관리를 위한 인력운용계획 수립 및 시행
  - 적정업무량에 기반한 정규직원 채용, 대구시 청년일자리사업 등 단기인력 고용을 인력운용계획에 반영하여 적재적소 인력공급 추진

- 공정하고 투명한 균형인사 채용 추진
  - 공정성·전문성 강화를 위한 인사위원회 풀(Pool) 구성 확대
  - 사회적 가치 실현을 위한 사회형평채용(장애인, 보훈대상자 등) 확대
  - 공정하고 투명한 채용을 위하여 관련 규정 개선 지속적 노력

#### □ 체계적인 안전보건경영체계 구축을 위한 제도시행

- 안전관리 기본계획 수립 및 안전보건행동지침 준수
- 부점별 안전 담당자 지정 및 반기별 안전점검 실시
- 예방적 안전보건 관리 노력
  - 본점 및 지점의 주기적인 환경개선을 통한 노후시설 최소화
  - 재단 시설물에 대한 위험성 평가 등 안전점검을 통해 안전위험요소 사전 제거
  - 임직원 대상 주기적인 안전보건교육을 실시하여 의식개선 및 안전사고 발생 최소화

#### □ 다양성 확보를 위한 양성평등 여건 조성

- 임직원 대상 성인지 역량 강화 교육을 통한 양성평등 의식 제고
- 재단 소식지 발간 등 추진사업에 대한 성별영향평가를 통해 성차별적 요인 점검 및 성인지 감수성 확대 노력

## [ G : 참여하는 윤리경영 ]

### □ NEW 윤리·인권경영 추진체계 정립을 통해 선진 윤리·인권경영 기관으로 도약

- 재단 NEW 미션 및 비전체계를 반영한 윤리·인권경영시스템 운영 방안 수립
- 윤리·인권경영 5개년(2023~2027) 중기 계획 수립
- 청렴·인권의식 확산을 통한 건전한 조직문화 강화

### □ 선진화된 윤리·인권의식 확산을 위한 내부경영시스템 확립 및 고도화

- 윤리인권경영 추진단 및 청렴인권지킴이 등 직원 참여형 시스템 운영을 통한 윤리 및 인권보호의식 강화 유도
- 정기적인 부패방지경영시스템 운영으로 재단의 부패방지체계를 확립하고, 전문기관의 지속적인 사후관리인증을 통해 재단 신뢰도 지속 유지에 기여
- 청렴교육 전문강사를 통한 윤리경영에 대한 지속적인 교육으로 윤리의식 내재화 및 확산
- 인권영향평가 실시를 통한 재단 인권경영제도 개선과제 발굴 및 환류체계 지속 운영

### □ 투명한 정보공개 및 적극행정 활성화

- ESG 관련 공시로 재단의 투명한 경영과 더불어 친환경, 사회적 책임, 윤리경영에 대한 이해관계자 알권리 제공
  - 「경영공시 운영기준」 개정을 통한 ESG 공시항목 추가 및 신설, 자율공시 항목 명확화, 불성실공시 예방

- 공직 전반으로의 적극행정 문화 정착과 국민소통 확대 체감 제고
  - 적극행정 추진단 운영, 중점과제 선정 및 추진, 소극행정 신고센터 운영 등

□ 실질적인 폭력예방체계 수립 및 실시

- 전년도 폭력예방교육 개선사례 발굴 및 개선사항을 반영한 폭력예방교육 연간 기본계획 수립
- 폭력예방 통합교육(성희롱·성폭력 등) 지속 실시
- 고충상담원(성희롱·성폭력, 직장 내 괴롭힘)에 대한 전문역량 강화 교육 실시
- 상위지침 개정 사항 모니터링을 통한 폭력예방지침(성희롱·성폭력 예방지침, 직장 내 괴롭힘 예방 및 대응지침) 개정 노력

Ⅲ. 2023년도 주요업무 추진실적

1 보증업무 추진실적

1) 보증공급 목표 및 실적

(단위 : 건, 억원, %)

구 분	보증공급		목표 대비 달성률	
	건수	금액	건수	금액
2023년도 목표	48,500	12,700	-	-
2023년도 실적 (9월말)	49,586	12,571	102.2	99.0
2023년도 예상	55,530	14,500	114.5	114.2

2) 세부 추진실적

□ 주요 특별·협약보증 실적

(2023년 9월말, 단위 : 건, 백만원)

종 류	대 상	실시일자	협약은행	보증실적		보증한도	소진율	종료일
				건수	금액			
보증부 서민대출 협약보증(햇살론)	저신용·저소득 자영업자, 창업자	‘10.07.26	신협 등 서민금융기관	28,970	268,769	상시 운용	-	진행중
영세관광사업자 특별금융지원 협약보증	영세 관광사업자	‘19.05.27	농협은행	190	8,025	260,000 (전국)	70.1% (전국)	진행중
외식업 자영업자 금융지원 협약보증	음식업	‘19.08.09	국민은행	61	1,527	45,000 (전국)	70.8% (전국)	‘23.09.14 종료
신한은행 특별출연부 협약보증	소기업 등	‘23.02.13	신한은행	428	13,491	13,500	99.9%	‘23.07.24 종료
하나은행 특별출연부 협약보증	소기업 등	‘23.02.28	하나은행	471	13,495	13,500	100.0%	‘23.07.19 종료
농협은행 특별출연부 협약보증	소기업 등	‘23.03.15	농협은행	346	10,298	10,500	98.1%	진행중

(2023년 9월말, 단위 : 건, 백만원)

종 류	대 상	실시일자	협약은행	보증실적		보증한도	소진율	종료일
				건수	금액			
우리은행 특별출연부 협약보증	소기업 등	'23.03.24	우리은행	254	7,479	7,500	99.7%	'23.08.01 종료
국민은행 특별출연부 협약보증	소기업 등	'23.03.28	국민은행	476	13,493	13,500	99.9%	'23.08.31. 종료
대구은행 특별출연부 협약보증	소기업 등	'23.04.04	대구은행	3,772	108,181	150,000	72.1%	진행중
소호건설팅 연계 금융지원 협약보증	소호건설팅 소기업 등	'23.04.10	국민은행	22	820	30,000 (전국)	60.0% (전국)	진행중
농협은행 특별출연부 협약보증(II)	소기업 등	'23.07.30	농협은행	163	4,686	7,500	62.5%	진행중
카카오뱅크 특별출연부 협약보증	소기업 등	'23.09.01	카카오뱅크	148	3,619	7,500	48.3%	진행중
우리은행 특별출연부 협약보증(II)	소기업 등	'23.09.01	우리은행	33	982	7,500	13.1%	진행중
위기업중 지원 협약보증	위기업중 소기업 등	'23.09.25	기업은행	0	0	100,000 (전국)	0.0% (전국)	진행중

※ 상기 실적은 누계치임

## □ 주요 특례보증 실적

(2023년 9월말, 단위 : 건, 백만원)

종 류	대 상	실시일자	협약은행	보증실적		보증한도	소진율	종료일
				건수	금액			
제도전지원 특례보증	재단 대위변제기업, 법적채무종결 기업, 관리종결기업	'14.05.28	전 은행	92	1,940	상시 운용	-	진행중
사회적경제기업 지원 특례보증(자체)	사회적기업 등	'15.11.05	국민은행 외	65	1,982	2,000	99.1%	진행중
사회적경제기업 특례보증(중앙회)	사회적기업 등	'18.03.09	국민은행 외	40	1,689	85,000 (전국)	47.7% (전국)	진행중

(2023년 9월말, 단위 : 건, 백만원)

종 류	대 상	실시일자	협약은행	보증실적		보증한도	소진율	종료일
				건수	금액			
스마트·혁신성장 소상공인 지원 특례보증	스마트 소상공인 등	‘21.04.19	농협은행 외	2,226	58,374	1,300,000 (전국)	100.0% (전국)	‘23.04.21 종료
희망플러스 특례보증	소기업 등	‘22.01.24	농협은행 외	22,069	270,648	3,800,000 (전국)	100.0% (전국)	‘23.03.10 종료
재창업 특례보증	소기업 등	‘22.07.29	농협, 대구, 신한, 우리, 하나, SC, 국민은행	271	6,748	1,000,000 (전국)	9.5%	진행중
중신용 소기업·소상공인 특례보증	중신용 소기업 등	‘23.02.01	농협은행 외	2,986	49,556	1,000,000 (전국)	54.8%	진행중
창업실패자 재도약 특례보증	신용회복절차 진행자 등	‘17.01.23	대구은행	82	1,921	3,000	64.0%	진행중
자동차부품 협력 업체 상생을 위한 금융지원 특례보증	출연 참여기업의 협력업체	‘19.11.08	대구은행	69	16,543	25,200	65.6%	진행중
달서구 소상공인 경영안정자금 지원 특례보증	달서구 소재 소상공인	‘20.09.01	대구은행	616	11,780	12,400	95.0%	진행중
수성구 소상공인 경영안정자금 지원 특례보증	수성구 소재 소상공인	‘23.01.16	대구은행	43	1,000	1,000	100.0%	‘23.05.24 종료
북구 소상공인 경영안정자금 지원 특례보증	북구 소재 소상공인	‘23.02.10	대구은행	114	2,500	2,500	100.0%	‘23.06.08 종료
북구 청년창업 특례보증	지식기술 등 업종 영위 청년 창업기업	‘23.03.13	대구은행	12	280	2,000	14.0%	진행중
달성군 소상공인 경영안정자금 특례보증	달성군 소재 소상공인	‘23.05.24	대구은행, 농협은행	405	9,515	10,000	95.2%	진행중
중구 소상공인 경영안정자금 특례보증	중구 소재 소상공인	‘23.06.01	대구은행	43	1,000	1,000	100.0%	‘23.08.28 종료
북구 소상공인 경영안정자금 지원 특례보증Ⅱ	북구 소재 소상공인	‘23.07.12	대구은행	113	2,485	2,500	99.4%	진행중
달성군 소상공인 경영안정자금	달성군 소재 소상공인	‘23.09.25	대구은행, 농협은행	3	70	3,000	2.3%	진행중

(2023년 9월말, 단위 : 건, 백만원)

종 류	대 상	실시일자	협약은행	보증실적		보증한도	소진율	종료일
				건수	금액			
특례보증(II)								

※ 상기 실적은 누계치임

※ '20년 행정사무감사 건의사항에 따라 상품별 한도 및 소진율 표기함

## □ 경기침체로 인한 신용도 악화로 어려움을 겪는 중·저신용자에 대한 지원 노력

- 중신용 소기업·소상공인 지원 특례보증 적극 지원
  - 9월말 기준 2,986건, 496억원(비수도권 재단 1위, 전국 3위)
- 달서구·달성군 소상공인 경영안정자금 특례보증 내 저신용자 지원 Track 운영을 통한 적극 지원
  - 9월말 기준 51건, 3억원(2년간 이차보전 2.0%)
- 보증부 서민대출 협약보증(자영업자) 특례운용Ⅱ 시행을 통한 저소득·저신용 자영업자 지원 강화

## □ 고금리 유지에 따른 소상공인의 금융비용 부담 완화를 위한 노력

- 보증부 대출 만기연장 및 이자상환유예 제도 지속 운영
- 기한연장 시 무상환 연장 시행
  - 9월말 기준 28,299건, 7,366억원(전체 기한연장 대비 건수 90.1%, 금액 90.0% 차지)
- '23년 상반기 지역신보 보증료 감면 시행을 통한 고객 부담 완화
- '대구굴기' 특별보증 2023년 공급건에 대한 0.1%p 보증료 감면
- 대구광역시 중소기업 경영안정자금과 연계한 보증서 발급으로 대출금리에서 1.3~2.2%의 이차보전
  - 9월말 기준 : 6,943건, 1,988억원
- 기초지자체 소상공인 경영안정자금 지원 특례보증 확대를 통한 소상공인 대상 금리혜택 및 이차보전 지원 강화
  - 수성구, 달서구, 북구 소상공인 경영안정자금 지원 특례보증 기시행중( '19년~현재)
  - 남구, 달성군, 중구 소상공인 경영안정자금 지원 특례보증 금년도부터 최초 시행

## □ 역동적인 사업환경 조성을 위한 창업 및 재기지원 보증 지원 확대

- 북구 청년창업 특례보증 시행을 통한 혁신창업 지원 체계 구축 노력
  - 지원규모 : 20억원(2년간 이차보전 2.0%) / 9월말 누적 기준 지원실적 : 12건, 3억원
- 대구스타트업 리더스펀드 협약보증 적극 지원
  - 지원규모 : 25억원 / 9월말 기준 누적 지원실적 : 30건, 12억원
- 브릿지보증 시행을 통한 폐업 소상공인 적극 지원
  - 9월말 기준 누적 지원 실적 : 1,227건, 271억원
- 재기지원 보증(창업실패자 재도약, 재도전지원) 적극 취급
  - 재도전지원 특례보증 9월말 누적지원 실적 비수도권 1위(92건, 19억원)

## 2 보증사고 및 구상채권 관리실적

### 1) 보증사고 및 대위변제

#### □ 보증사고 현황

(단위 : 건, 백만원)

구 분	2023년 9월말		2022년	
	건수	금액	건수	금액
제 조 업	492 (6.5%)	8,822 (8.5%)	335 (8.2%)	6,251 (10.5%)
도소매업	2,380 (31.6%)	33,379 (32.1%)	1,260 (30.9%)	18,991 (31.9%)
건 설	283 (3.8%)	4,072 (3.9%)	211 (5.2%)	3,148 (5.3%)
기 타	4,373 (58.1%)	57,826 (55.5%)	2,268 (55.7%)	31,208 (52.4%)
합 계	7,528 (100.0%)	104,099 (100.0%)	4,074 (100.0%)	59,598 (100.0%)
사 고 율	6.09%		2.51%	

※ 사고 건수 및 금액은 사고정상화를 제외한 순사고 수치임

※ 2022년 9월말 기준 보증사고 건수 및 금액 : 2,014건, 30,685백만원

## □ 대위변제 현황

(단위 : 건, 백만원)

구 분	2023년 9월말		2022년	
	건수	금액	건수	금액
제 조 업	484 (7.3%)	9,076 (9.5%)	200 (7.6%)	3,888 (9.5%)
도소매업	2,070 (31.0%)	30,135 (31.7%)	844 (31.9%)	14,155 (34.4%)
건 설	267 (4.0%)	3,800 (4.0%)	134 (5.1%)	2,333 (5.7%)
기 타	3,853 (57.7%)	52,027 (54.7%)	1,467 (55.5%)	20,711 (50.4%)
합 계	6,674 (100.0%)	95,038 (100.0%)	2,645 (100.0%)	41,087 (100.0%)
대위변제 발생률	5.56%		1.73%	

※ 2022년 9월말 기준 대위변제 건수 및 금액 : 1,808건, 28,499백만원

## □ 보증사고 및 대위변제 금액 증가 원인 분석

- 보증사고금액 : 전년 동기 대비 239.3% 증가
- 대위변제금액 : 전년 동기 대비 233.5% 증가

☞ 소상공인 대출 증가 및 금리 상승으로 인한 이자 및 원리금 상환부담 증가, 고물가로 인한 실질소득 감소, 부동산 등 자산가치 하락으로 인한 장기 부채 상환능력 저하 등과 같은 요인으로 인하여 채무상환능력의 급격한 감소로 보증사고 및 대위변제 증가

☞ 코로나19 이후 중·저신용자 보증잔액 비중 및 연체율이 높은 음식업, 서비스업, 도소매업의 보증잔액 비중 증가도 보증사고 및 대위변제 증가의 원인으로 작용함

## 2) 구상채권 관리

### □ 구상채권회수 목표 및 실적

(단위 : 백만원, %)

구 분	2023년 9월말	2022년	비 고
구상채권회수목표(연간)	10,600	12,700	
구상채권회수실적	9,063	12,816	
목 표 달 성 률	85.5	100.9	
회 수 율	9.5	31.2	

※ 구상채권 회수목표 및 회수실적 : 손해금, 대지급금, 특수채권 포함

※ 회수율 = 회수금액 / 대위변제 이행금액

※ 2022년 9월말 기준 : 구상채권 회수실적 9,344백만원, 회수율 31.0%

### □ 구상채권 회수실적 분석

○ 구상채권 회수실적 : 전년 동기 대비 281백만원 감소

○ 구상채권 회수율 : 전년 동기 대비 21.5%p 감소

☞ 소상공인·자영업자 새출발기금의 시행으로 인한 채권매각으로 회수자원 감소

☞ 경기악화, 금리상승, 대출증가 등으로 인한 채무상환능력 감소로 회수실적 감소

### 3 기업지원업무 추진실적

#### 1) 대구시 중소기업육성자금 추천 현황

##### □ 대구시 경영안정자금(운전자금) 계획 대비 추천 실적

(단위 : 건, 백만원, %)

자금구분	2023년 9월말 실적				2022년			
	추천계획	건수	금액	추천율	추천계획	건수	금액	추천율
소상공인지원자금	228,500	6,266	228,323	99.9	200,568	4,678	200,338	99.9
일반창업자금	130,500	641	130,463	100.0	226,095	834	225,955	99.9
성장기업자금	421,500	1,432	421,460	100.0	753,275	1,884	753,275	100.0
명절경영안정자금	95,000	603	94,310	99.3	96,030	417	96,030	100.0
긴급경영안정자금	25,000	76	19,928	79.7	19,836	58	19,836	100.0
수출기업지원자금	30,000	65	28,995	96.7	33,860	48	33,860	100.0
중견기업지원자금	9,500	4	9,500	100.0	27,000	7	27,000	100.0
소상공인임차료자금	30,000	895	29,037	96.8	39,889	1,150	39,889	100.0
군위군지원자금	10,000	72	8,272	82.7	-	-	-	
중저신용지원자금	-	-	-		59,594	3,295	59,594	100.0
일상회복드림자금	-	-	-		25,500	2,548	25,480	100.0
<b>소 계</b>	<b>980,000</b>	<b>10,054</b>	<b>970,288</b>	<b>99.0</b>	<b>1,481,647</b>	<b>14,919</b>	<b>1,481,257</b>	<b>100.0</b>
유망창업자금(신보)	5,000	14	4,770	95.4	4,990	15	4,990	100.0
기술형창업자금(기보)	5,000	27	4,845	96.9	5,000	39	5,000	100.0
기보지원자금	10,000	39	9,728	97.3	8,363	43	8,363	100.0
<b>총 계</b>	<b>1,000,000</b>	<b>10,134</b>	<b>989,631</b>	<b>99.0</b>	<b>1,500,000</b>	<b>15,016</b>	<b>1,499,610</b>	<b>100.0</b>

##### □ 대구시 창업 및 경쟁력강화자금(시설자금) 계획 대비 추천 실적

(단위 : 건, 백만원, %)

구 분	추천계획	추천		추천율
		건수	금액	
2022년	55,000	56	58,877	107.05
2023년 9월말	55,000	82	49,761	90.47

2) 교육 및 컨설팅 현황

□ 「기업성공지원센터」 교육 및 컨설팅 실적

(단위 : 회, 명)

구분	내 용	2023년 9월말		2022년		비 고
		횟수	인원	횟수	인원	
교육	유망 예비창업자 창업교육, 재기지원교육, CEO 경제아카데미 등	11	184	13	294	
컨설팅	경영자문, 폐업지원 컨설팅 등	97	328	163	650	
합 계		108	512	176	944	

3) 이동보증재단 현장보증팀 보증 상담 실적

(단위 : 회, 명)

구 분	2023년 9월말		2022년		비 고
	횟수	인원	횟수	인원	
기업애로 현장상담	44	385	33	364	

## 4 지역재단별 보증, 보증사고 및 구상채권 현황

### 1) 보증잔액 및 공급 현황

(단위 : 건, 백만원)

구분	2022년 12월말 보증잔액		2023년 9월말 발급		2023년 9월말 해지		2023년 9월말 보증잔액		2023년 9월말 공급누계	
	건수	금액	건수	금액	건수	금액	건수	금액	건수	금액
강원	75,492	1,714,237	16,330	392,992	12,264	327,613	79,558	1,779,616	388,209	8,514,631
경기	429,916	9,766,567	52,938	1,646,626	60,555	2,035,890	422,299	9,377,303	1,563,015	48,473,841
경남	162,254	2,707,755	21,780	552,582	29,681	677,586	154,353	2,582,751	722,030	14,464,116
경북	140,185	2,519,692	27,297	550,260	27,435	545,564	140,047	2,524,387	488,195	10,664,446
광주	70,054	1,231,500	12,912	294,720	12,535	309,290	70,431	1,216,929	309,149	6,213,444
대구	128,846	2,373,691	18,801	438,948	21,830	528,887	125,817	2,283,753	573,540	14,524,104
대전	84,705	1,723,664	17,736	425,151	20,922	491,269	81,519	1,657,547	345,419	7,600,705
부산	168,689	2,941,897	26,290	680,501	28,524	674,523	166,455	2,947,875	949,949	19,969,868
서울	468,749	10,722,280	43,338	1,365,972	60,486	1,706,044	451,601	10,382,208	1,454,272	35,986,424
세종	4,812	125,016	3,310	94,519	400	11,575	7,722	207,960	8,294	224,953
울산	44,200	927,031	5,392	147,466	7,622	201,668	41,970	872,829	230,357	5,474,181
인천	127,198	2,327,244	19,290	441,221	19,169	557,989	127,319	2,210,475	603,206	13,575,341
전남	67,840	1,320,412	10,416	232,900	13,226	302,013	65,030	1,251,300	331,191	7,146,907
전북	80,729	1,449,844	19,928	490,483	16,118	438,335	84,539	1,501,992	324,374	5,974,016
제주	40,013	874,914	7,630	199,129	4,133	115,171	43,510	958,872	172,006	4,014,373
충남	133,071	2,769,109	26,540	689,340	26,664	726,005	132,947	2,732,444	597,989	13,575,347
충북	63,804	1,292,131	13,490	350,690	14,479	388,660	62,815	1,254,162	312,593	6,427,494
계	2,290,557	46,786,984	343,418	8,993,500	376,043	10,038,082	2,257,932	45,742,403	9,373,788	222,824,191

※ 2023년 8월말 기준 실적 적용 재단 : 경기, 서울

## 2) 보증사고 현황

(단위 : 건, 백만원, %)

구분	2022년 12월말 보증사고 잔액		2023년 9월말 사고발생		2023년 9월말 정상화		2023년 9월말 보증사고 잔액		사고율
	건수	금액	건수	금액	건수	금액	건수	금액	
강원	521	9,083	4,335	73,636	1,470	25,272	939	15,926	3.63
경기	6,200	85,142	23,313	391,136	3,985	69,138	12,116	180,100	5.16
경남	2,498	30,852	10,497	136,237	2,082	27,677	4,381	55,074	5.62
경북	1,803	26,887	10,146	142,950	2,733	37,279	2,958	40,679	5.60
광주	829	11,206	4,209	57,311	1,209	16,874	1,390	18,175	4.44
대구	2,204	31,610	8,516	118,890	988	14,791	3,058	42,203	6.09
대전	677	10,744	3,979	60,829	335	5,605	1,177	17,561	4.45
부산	1,910	25,877	11,547	157,960	2,117	28,086	4,313	58,306	5.89
서울	5,891	102,572	22,729	368,489	3,754	63,920	9,127	150,909	4.41
세종	21	346	324	5,768	78	1,561	92	1,514	2.70
울산	470	7,229	2,216	32,334	285	4,335	827	11,711	4.29
인천	1,853	28,400	9,180	132,829	1,961	28,267	3,536	51,588	6.32
전남	632	9,453	3,774	54,406	858	11,732	1,323	18,714	4.56
전북	681	19,158	4,566	63,297	867	11,726	1,456	19,452	4.59
제주	267	4,636	2,618	46,787	400	7,131	1,000	17,341	5.53
충남	1,090	17,847	7,426	124,151	1,675	29,373	2,204	35,324	4.64
충북	573	8,169	3,919	58,469	1,142	17,520	1,400	20,132	4.37
계	28,120	429,211	133,294	2,025,479	25,939	400,287	51,297	754,709	4.75

※ 연간순사고율 = [(연간사고발생-연간정상해지)/9월말 보증잔액]\*(365/연간환산일수)\*100

※ 2023년 8월말 기준 실적 적용 재단 : 경기, 서울

## 3) 구상채권 현황

(단위 : 건, 백만원, %)

구 분	2022년 12월말 구상채권 잔액		2023년 9월말 대위변제 발생		2023년 9월말 대위변제 회수		2023년 9월말 구상채권 잔액		연 간 대위변제 순증률
	건수	금액	건수	금액	건수	금액	건수	금액	
강원	6,639	81,398	2,447	42,187	191	4,758	7,529	100,576	3.17
경기	42,991	526,117	13,432	230,498	1,123	30,617	46,962	627,626	3.69
경남	11,034	121,501	6,532	85,554	320	8,174	15,097	175,365	4.43
경북	13,379	162,245	6,258	93,326	386	9,751	17,435	218,833	4.94
광주	8,141	83,771	2,439	33,980	188	4,905	9,472	99,750	3.73
대구	10,200	119,244	6,674	95,038	242	7,284	14,325	175,308	5.56
대전	5,417	70,400	3,144	49,181	143	4,270	7,253	98,940	3.97
부산	14,431	170,901	7,027	99,023	364	11,808	18,125	217,686	4.49
서울	42,406	417,414	15,740	260,037	1,322	27,989	44,337	566,193	3.76
세종	24	335	175	3,078	0	45	178	3,073	1.98
울산	3,679	46,115	1,574	23,906	91	2,787	4,742	61,228	3.66
인천	14,752	173,429	5,536	82,509	345	9,923	17,400	203,996	4.99
전남	6,475	81,271	2,225	33,915	158	4,622	7,505	94,907	3.62
전북	7,551	88,519	2,924	51,976	236	6,356	8,869	117,227	4.63
제주	3,570	58,538	1,485	27,270	104	3,341	4,369	72,919	3.80
충남	9,255	116,566	4,637	78,501	267	7,249	12,465	168,379	3.84
충북	4,758	50,027	1,950	29,454	176	4,165	5,414	61,297	3.14
계	204,702	2,367,791	84,199	1,319,433	5,656	148,044	241,477	3,063,303	3.86

※ 연간대위변제순증률 =  $\{[(\text{연간대위변제발생액} - \text{연간회수액}) / \text{9월말 보증잔액}] * \{365 / \text{연간환산일수}\} * 100$

※ 2023년 8월말 기준 실적 적용 재단 : 경기, 서울

## 5 2023년 손익예상

### 1) 기업회계기준 손익계산서

(단위 : 백만원)

비 용	수 익	
	2023년	2022년
1.재보증료	9,119	9,851
2.지급수수료	173	112
3.관리업무비	10,882	10,974
가.인건비	7,728	7,794
나.경비	3,154	3,180
4.유가증권·유형자산처분손	0	162
5.감가상각비	510	324
6.구상채권상각비	31,677	13,221
7.대위변제준비비	2,293	6,411
8.대지급금상각비	115	131
9.구상채권매각손실	9,264	0
10.잡손실	42	24
11.특수채권관리비	144	148
12.위탁사업비용	814	710
당기순이익		
합계	65,033	42,068
1.보증료	18,073	19,955
2.추가보증료	26	18
3.손해금	98	264
4.예치금이자	8,191	4,223
5.유가증권이자	2,632	3,039
6.수입잡이자	2	1
7.유가증권처분이익	0	0
8.장기투자증권처분이익	0	0
9.특수채권기타회수금	70	105
10.대여금이자	74	37
11.상각채권추심이익	896	980
12.상각채권매각이익	104	40
13.잡이익	42	196
14.위탁사업수익	814	710
당기순손실	34,011	12,500
합계	65,033	42,068

## 2) 국가회계기준 재정운용표

(단위 : 백만원)

계정과목	2023. 01. 01. ~ 2023. 12. 31			2022. 01. 01. ~ 2022. 12. 31		
	총원가	수익	순원가	총원가	수익	순원가
I. 프로그램순원가	61,783	29,126	32,657	42,274	31,204	11,070
1. 프로그램			32,657			11,070
II. 관리운영비			2,394			2,562
1. 인건비			1,700			1,715
2. 기타 경비			694			847
III. 비배분비용			856			896
1. 자산감액손실			0			0
2. 자산처분손실			0			162
3. 기타비용			856			734
IV. 비배분수익			1,896			2,028
1. 자산처분이익			0			0
2. 기타수익			1,896			2,028
V. 재정운영순원가 ( I + II + III - IV )			34,011			12,500
VI. 비교환수익 등			24,618			21,010
1. 부담금수익			24,618			21,010
2. 기타비교환수익			0			0
3. 기타재원조달			0			0
및 이전						
VII. 재정운영결과 ( V - VI )			9,393			(8,510)

## IV. 2024년도 주요업무 계획

### 1. 2024년 추진전략 및 경영계획

미션	소기업 ■ 상공인 육성 지원으로 지역경제 활성화			
비전	소기업·소상공인 종합지원 파트너			
경영 목표	신규보증공급 2조원	종합지원 5,000개 업체	운용배수 10배 이내	내외부 고객만족도 최우수등급
전략 방향	고객맞춤 파트너 Great Service	지역활력 파트너 Revival Daegu	성공협업 파트너 Opportunity Seeker	행복경영 파트너 Wiser Organization
전략과제		2024년 사업별 세부 추진계획		

#### 1. 고객맞춤 파트너 Great Service

1-1. 대구형 디지털 보증 서비스 혁신	디지털보증 서비스 활성화 및 다양화
1-2. 소상공인 생애주기별 교육·컨설팅 강화	교육·컨설팅과 보증지원 연계로 기업지원 선순환체계 구축
1-3. 소상공인 자생력 강화 지원	지역 소상공인 위기극복 지원을 위한 저금리 자금 연계 강화

#### 2. 지역활력 파트너 Revival Daegu

2-1. 고객 지원 및 시민공유 공간 확대	선제적·탄력적 조직운영에 의한 고객지원 역량 제고
2-2. 지역 사회적 기업 지원 확대	사회적기업 우선 협상을 통한 지역경제 상생에 기여
2-3. 지역 디지털 취약계층 지원 강화	소상공인 디지털 전환 지원으로 자생력 강화 지원

#### 3. 성공협업 파트너 Opportunity Seeker

3-1. 금융데이터 기반 소상공인 정책연구 강화	소상공인 현장 체감도 높은 다양한 정보 제공
3-2. 대구신산업 리드형 상품개발 및 지원	역동적인 사업환경 조성을 위한 타깃팅 지원 강화
3-3. 대구 소상공인 금융지원 거버넌스 구축	경기대응 책무와 안정적 보증공급 목표 동시 달성

#### 4. 행복경영 파트너 Wiser Organization

4-1. DT 기반 위기관리 경영시스템 구축	리스크관리시스템을 활용한 위기대응능력 강화
4-2. 직무 중심 인사관리체계 고도화	성과 및 직무 중심의 인사관리 단계적 시행
4-3. 열린 소통 경영 실현	윤리·인권 경영관리 인프라 선진화 실시

## 2. 2024년 사업부문별 경영계획

## 1 고유업무

## □ 2024년 총보증지원 계획

(단위 : 건, 백만원)

구 분		2024년 계획(A)		2023년 계획(B)		증 감(A-B)	
		건수	금액	건수	금액	건수	금액
신규	일반	26,500	585,000	17,500	385,000	9,000	200,000
	브릿지	600	15,000	600	15,000	-	-
신규보증소계		27,100	600,000	18,100	400,000	9,000	200,000
기한연장		31,500	900,000	30,400	870,000	1,100	30,000
총공급		58,600	1,500,000	48,500	1,270,000	10,100	230,000

## □ 2024년 대위변제 및 채권회수 계획

(단위 : 백만원)

구 분	2024년 계획(A)	2023년 계획(A)	증 감(A-B)
대위변제	140,000	120,000	20,000
채권회수*	15,000	10,600	4,400
구상채권	12,000	8,500	3,500
특수채권	2,200	1,500	700
대지급금 등	800	600	200

\* 채권회수 목표는 소상공인 새출발기금 시행에 따른 매각대금 회수금액 미반영

## □ 2024년도 출연금 조성계획(안)

(단위 : 백만원)

구 분	24년 계획(A)	23년 계획(A)	증 감(A-B)	비 고
계	37,000	21,000	16,000	
지 자 체	대 구 시	10,000	10,000	-
	구 · 군	3,000	1,000	2,000
금융회사	법정출연	8,000	7,000	1,000
	특별출연	16,000	3,000	13,000

※ 2024년 재단 예산(안)에 따름(변경가능)

## 2 기업지원

### □ 2024년 대구시 경영안정자금 용자추천 계획

(단위 : 억원)

구 분	2024년	2023년
중소기업 경영안정자금	12,000	10,000
창업 및 경쟁력강화자금	150	550
합 계	12,150	10,550

※ 2024년 대구시 중소기업육성자금 지원계획에 따름(변경가능)

### □ 2024년 교육 및 컨설팅 계획

(단위 : 회)

구 분	2024년(A)	2023년(B)	증 감(A-B)
교 육	20	15	5
컨설팅	140	130	10
합 계	160	145	15

### □ 2024년 현장보증팀 운용 계획

(단위 : 건)

구 분	전통시장 홍보캠페인		기업애로 상담지원	민생안정 현장상담	합 계
	상반기	하반기			
2024년(A)	4	3	3	15	25
2023년(B)	3	3	3	12	21
증감(A-B)	1	-	-	3	4

### 3. 2024년 사업별 세부 추진계획

## 1 고객맞춤 파트너 Great Service

### 1-1. 대구형 디지털 보증 서비스 혁신

#### □ 디지털보증 서비스 활성화 및 다양화

- 비대면 플랫폼을 활용한 보증서비스 확대 및 시스템 개선
  - [비대면 자동심사 운영 상품] 확대 개발
  - [보증드림 비대면 플랫폼]을 활용한 신규 보증상품 개발 및 홍보 실시
- 디지털 창구 개발을 통한 업무 효율성 및 고객 편의성 증대
  - 지점내 디지털 창구 설치(대면 고객 서류의 전면 디지털화)
  - 페이퍼리스\*를 통한 무방문기한연장센터-지점 이수관 서류 제로화
    - \* (현행) 관련 서류 이관 후 편철 서고 보관 → (개선) 전자문서화(자동DB화)
  - 기한연장 간편심사 실시 및 RPA(로봇처리자동화) 시스템 도입 검토

### 1-2. 소상공인 생애주기별 교육·컨설팅 강화

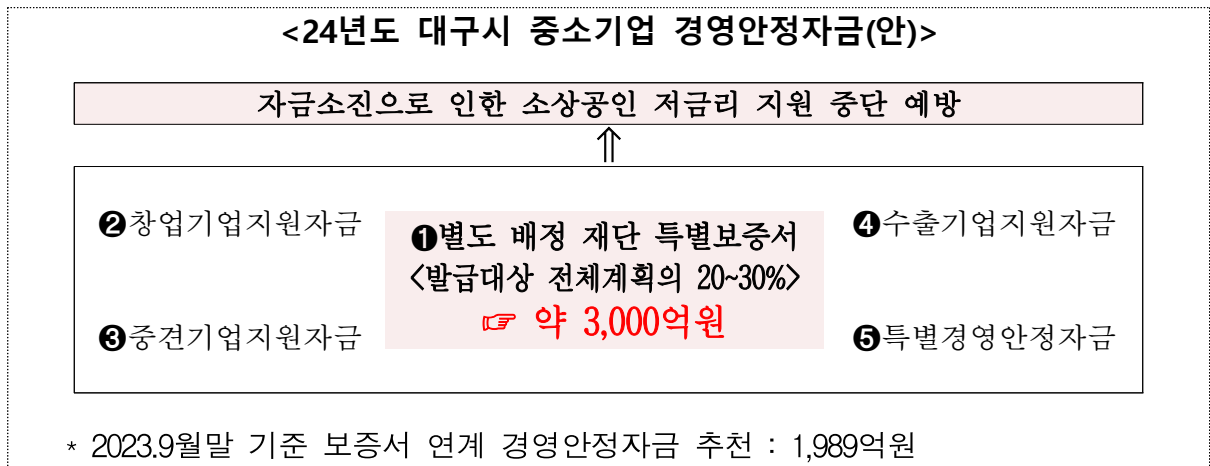
#### □ 교육/컨설팅과 보증지원 연계로 기업지원 선순환체계 구축

- 개별 소상공인 맞춤형 기업지원을 통한 실질적 경쟁력 강화

생애주기	방향	교육	컨설팅	보증지원
①창업기	안정적인 창업 지원	·유망 예비창업자 교육	·창업 컨설팅	·유망예비창업자 사전보증
②성장기	디지털 역량 향상 및 정 보격차 해소	·SNS 교육	·경영자문 컨설팅	·일반보증 ·특례보증
	분야별 교육 (세무, 법률, 마케팅 등)	·맞춤형 교육		
③도약기	고객 간 네트워크 활성화	·CEO 경제아카데미 ·명사초청강연회		
④재가재도약	사업 재기 유도	·재기지원 교육	·폐업지원 ·재기지원 컨설팅	·재도전 특례보증, ·창업실패자 재도약 특례보증

### 1-3. 소상공인 자생력 강화 지원

- 지역 소상공인 위기극복 지원을 위한 저금리 자금 연계 강화
  - 재단 특별보증서 발급 기업 대상 대구시 경영안정자금 별도 확보
    - 저금리 자금 연계 확대를 통한 소상공인 금융비용 부담 완화
    - 지역 소상공인의 제도권 대출 활용 유도



## 2 지역활력 파트너 Revival Daegu

### 2-1. 고객 지원 및 시민공유 공간 확대

- 선제적·탄력적 조직운영에 의한 고객지원 역량 제고
  - 지점 미설치 자치구 지점 신설(자치구별 1지점 개설)
    - 신규 지점 개설 등 인프라확충에 의한 자치구 특화산업 발굴 및 밀착지원 기반 확립
    - 지점별 관리업무 균형 배분을 통한 동질의 서비스 제공
    - 공간 활용의 효율과 디자인을 겸비한 지점 인테리어 실시
  - 재기지원 업무 강화로 재도약 기회 확대 제공
    - 채권관리의 조직역량 및 기능 확대로 채무자 재기지원 서비스의 질적 향상 도모

## 2-2. 지역 사회적 기업 지원 확대

### □ 사회적기업 우선 협상을 통한 지역경제 상생에 기여

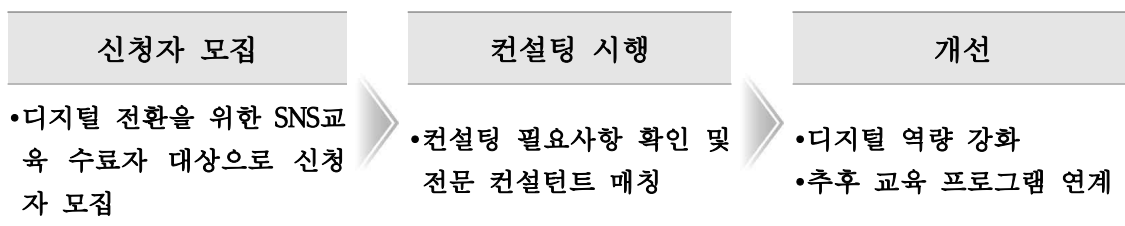
- 대구시 사회적경제기업 등 우선 거래
  - 사무실내 필요 용역(이사, 청소 등) 및 구매(집기 등) 우선 협상을 통한 구매금액 증대
  - 대구시 인증 사회적기업, 예비사회적기업, 협동조합, 마을기업, 장애인기업 등의 리스트 최신화를 통한 거래처 확대

## 2-3. 지역 디지털 취약계층 지원 강화

### □ 소상공인 디지털 전환 지원으로 자생력 강화 지원

- 온라인시장 접근이 어려운 업종·연령대의 수강생들의 접근성 향상 및 인식변화의 기회 제공(소외 계층 밀착지원)
- 사업실무에 적용 가능한 SNS 커리큘럼 구성을 통해 온라인 마케팅 역량 강화로 사업성장에 기여
- [SNS교육 → 전문가 컨설팅]을 통해 디지털 전환 솔루션 제공

#### < 소기업·소상공인 디지털 전환 컨설팅 진행도 >



### 3 성공협업 파트너 Opportunity Seeker

#### 3-1. 금융데이터 기반 소상공인 정책연구 강화

- 소상공인 현장 체감도 높은 다양한 정보 제공
  - 소상공인 관련 데이터를 바탕으로 소상공인 경영지도 및 대구시 정책 의사결정에 활용 추진
    - 데이터 활용도 향상을 위한 통계관리 시스템 개선
    - 온라인 매출정보 수집시스템 구축을 통한 보증서비스 활용
  - 소상공인 빅데이터 활용 기반 구축으로 다양한 지원정책 발굴과 시행에 적극 활용

#### 3-2. 대구신산업 리드형 상품개발 및 지원

- 역동적인 사업환경 조성을 위한 타깃팅 지원 강화
  - 성장 잠재력이 있는 지역 기업에 대한 특별보증 실시
    - 성실상환기업에 대한 보증지원 확대 등 우대방안 마련
    - 지역 강소기업 및 전문 업종 영위 등의 우량기업 발굴 및 집중 지원을 통한 보증 건전성 제고

대구 성장지원 특별보증(가칭)	
지원대상	· 경영애로 및 성실상환기업 / 강소기업 / 전문 업종 및 지역 특화산업 영위 기업 등
지원내용	· 성장 잠재력이 있는 지역 기업을 집중 지원
지원규모	· 3,000억원

### 3-3. 대구 소상공인 금융지원 거버넌스 구축

#### □ 경기대응 책무와 안정적 보증공급 목표 동시 달성

- 최근 복합위기 상황에 따른 부실률 상승, 신규보증공급 확대 등을 감안하여 적정 운용배수 8.7배 관리목표 설정

▶ 리스크 요인 및 기본재산 기반의 적정 신용보증 규모 분석(한국경제학회, '21.7월)

↶ 중양회 연구용역 결과에 따르면, 지역신보 적정 운용배수는 8.7배 수준

※ 기본재산 확충(출연금 증대 등)

구분	최적 기본재산	출연금 증대
'24년 (목표 8.7배)	$\frac{21,737\text{억원}}{G_{'24\text{년}}} = 8.7\text{배}$ $\Rightarrow \therefore G_{'24\text{년}} = 2,499\text{억원}(\text{①})$	① '24년 필요재산 2,499억원 ② '24년 기본재산(예상) 2,442억원 $\Rightarrow \therefore \text{①} - \text{②} = 57\text{억원} \uparrow$
추진사항	▶ 금융회사·지자체출연 확대, 정부출연 요구, 법정 출연요율 인상 등	

\* 최근 3개년 운용배수 : (20년) 11.8배, (21년) 10.3배, (22년) 9.9배

## 4 행복경영 파트너 **Wiser** Organization

### 4-1. DT 기반 위기관리 경영시스템 구축

#### □ 리스크관리시스템을 활용한 위기대응능력 강화

- 내부 축적된 재단 자체 데이터를 기반으로 외부 경기지표를 반영하여 예상손실을 측정, 리스크관리 적정성 제고
- 자체 대위변제이행률을 적용하여 보다 정확한 예상손실(EL) 측정

장기평균 사고율(LPD) 산출	조건부 사고율(CPD) 산출	예상손실(EL) 산출
•과거의 연도별 사고율(DR)을 바탕으로 장기평균 사고율(LPD)을 산출	•거시경제지표(한은기준금리 등)를 통해 경기상황을 LPD에 반영하여 사고율 산출	•산출된 CPD에 재단별 대위변제이행률(SPR)을 곱하여 예상손실(EL)을 산출

## 4-2. 직무 중심 인사관리체계 고도화

### □ 성과 및 직무 중심의 인사관리 단계적 시행

- 직무 중심의 합리적 보수체계의로의 전환
  - 직무가치를 반영한 직무급제 고도화
  - Pay-band 도입 등을 통한 합리적인 임금관리 실시
- 성과에 기반한 공정한 인사평가 실시
  - 재단과 개인의 목표지향점을 합리적으로 연계한 평가체계 구축
  - 평가목표 설정 및 중간점검 등의 과정을 통한 평가의 객관성 제고
  - 360° 평가 및 피평가자 수용성 제고를 위한 다면평가제도 개선

## 4-3. 열린 소통 경영 실현

### □ 윤리·인권 경영관리 인프라 선진화 실시

- 교육활동 강화 및 임직원들이 직접 참여할 수 있는 과제 실행을 통해 지속적인 윤리의식 함양 노력
    - 전직원 업무제안 시 부패·인권침해 방지 아이디어 제안을 적극 독려
    - 윤리·인권경영 추진단, 청렴인권지킴이 활동 증대(구성원 확대, 회의 개최 횟수 증대)
  - 임직원 교육 강화를 통해 직장 내 배려 및 존중 문화 확산
    - 전직원 대상 필수참여 인권 교육 횟수 증대(연 1회 → 2회)
- \* 정기적 안내 및 수강 독려를 통한 직원 1인당 인권교육 횟수 증대