

4. 대구광역시 행정기구 및 정원 조례 일부개정조례안

심 사 보 고 서

1. 심사경과

- 제출일자 : 2022년 11월 18일
- 제출자 : 대구광역시장(기획조정실장)
- 회부일자 : 2022년 11월 22일
- 상정일자 : 제297회 대구광역시의회 정례회

제6차 기획행정위원회(2022년 12월 16일), 원안 가결

2. 제안설명 요지 (제안설명자 : 기획조정실장 김정기)

□ 제안이유

- 「지방자치법」상 정책지원관 제도 도입으로 시의회에 정책지원 전문인력을 반영하고, 강북소방서가 개서함에 따라 시설 운영 인력을 보강하려는 것임.

□ 주요내용

- 지방자치법 개정에 따라 시의원의 의정활동 전문성 강화를 위해 시의회에 정책지원관을 배치하였음.
- 또한, 칠곡지역 소방수요 대응을 위해 강북소방서 개서에 따라 시설운영을 위한 조직을 신설하고, 소방예산·장비의 체계적 운영을 위해 소방본부에 회계장비과를 설치하였음.
- 소방직의 합리적인 직급체계 구성을 위해 직급별 정원채정 기준 상 소방사 비율을 1%로 축소하고, 소방위 비율을 1%확대하였음.
- 시 공무원 총 정원은 6,326명에서 6,404명으로 78명 증원하고, 의회사무기구 정원은 113명에서 124명으로 소방공무원 정원은 2,842명에서 2,909명으로 조정하였음.
- 직종별로는 일반직 3,271명을 3,282명으로, 소방직 2,842명을 2,909명으로 조정하였음.

3. 검토보고 요지 (보고자 : 전문위원 정미정)

○ 이 개정조례안은

- ▶ 지방자치법 전부 개정('22.1.13.)¹⁾에 따라 지방의회 정책지원 전문인력을 추가로 증원하고, 강북소방서 개서('23.3월예정)에 따른 운영인력을 효율적으로 배치하고자 기구 및 정원을 조정하려는 것임.

■ 지방자치법 제41조(지방의회 전문인력) : 의원 정수의 1/2범위 내

- 대구시의원 정수(32명) ^{1/2} 16명(정책전문인력)*

*16명[7명 기 배치(제287회 정례회) + 9명 금회 배치(제297회 정례회)]



○ 주요 개편 내용

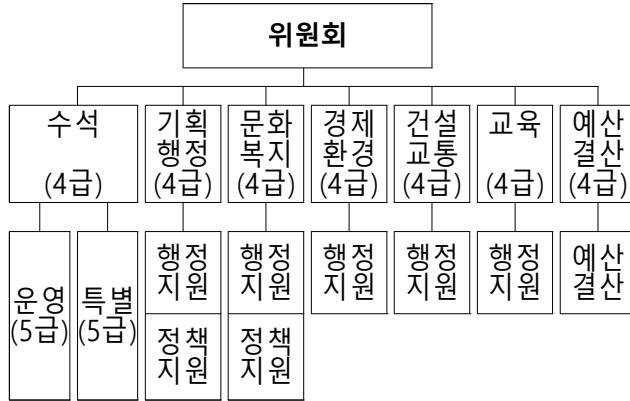
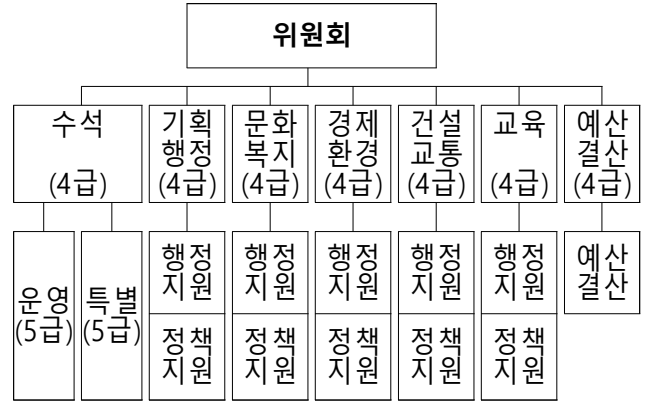
① 시의회 정책지원관 및 관리인력 증원 [순증 11명]

- ▶ 지방자치법 제41조 및 부칙조항에 따라 지방의회의 전문성을 강화하고, 의정활동 지원을 한층 강화하기 위한 정책전문인력 배치를 마무리하고, 정책지원인력을 관리할 팀장급 관리 인력을 증원하게 되었음.

1) 지방자치법 제41조(의원의 정책지원 전문인력) ①지방의회의원의 의정활동을 지원하기 위하여 지방의회의원 정수의 2분의 1범위에서 해당 지방자치단체의 조례로 정하는 바에 따라 지방의회에 정책지원 전문인력을 둘 수 있다. ②정책지원 전문인력은 지방공무원으로 보하며, 직급·직무 및 임용절차 등 운영에 필요한 사항은 대통령령으로 정한다.

<부칙 제17893호, 2021.1.12.> 제1조~제5조 (생략)

제6조(정책지원 전문인력 도입규모에 관한 특례) 지방의회에 정책지원 전문인력을 두는 경우 그 규모는 2022년 12월 31일까지는 지방의회의원 정수의 4분의 1 범위에서, 2023년 12월 31일까지는 지방의회의원 정수의 2분의 1 범위에서 연차적으로 도입한다. 제7조~제23조 (생략)

<변경전> 9전문위원 8팀 42명**<변경후> 9전문위원 11팀 53명****※ 정원기준**

- ▶ 전문위원실은 변경전 9전문위원 8팀 42명에서 9전문위원 11팀 53명으로 확대·개편될 예정임. (※ 교육위 정책지원팀장은 교육청에서 파견)

② 소방안전본부 조직 신설 및 증원**① 강북소방서 개서관련 조직 신설**

- [기구] 4과 1구조대 1구급대 5안전센터
- [정원] 272명(순증 64명, 재배치 208명)

< 기구 배치도 >

- ▶ 강북소방서 개서('23.3월)에 따라 행정안전부로부터 기준인력을 확보하여 4과 1구조대 1구급대 5안전센터, 정원 272명의 규모로 조직을 신설하게 되었음. 향후 칠곡지역(금호강 북편)의 소방 수요에 효율적으로 대응하고, 기존 소방기관(북부·서부소방서)

과의 기능재편을 통해 재난현장 골든타임 확보가 용이해 질 것으로 기대됨.

- ▶ 한편, 대구광역시 군위군 편입안 국회 통과로 '23년 7.1일자로 군위군이 편입되면 신설예정인 강북소방서 관할이 될 예정이므로, 새로 편입되는 군위군 지역의 소방공백이 발생하지 않도록 관련 준비에도 소홀함이 없도록 해야하겠음.

② 소방본부 회계장비과 신설 등

○ 회계장비과

- 1과 3팀(신설 1과, 재배치 3팀), 20명(순증 2, 재배치 18)

- ▶ 소방장비, 청사 등의 효율적인 관리를 위해 소방행정과의 예산 회계팀과 통합하여 회계장비과를 신설하였음.

< 본부 변경 >

■ (변경 전) 5과 20팀

| 소 방 행정과 | 예 방 안전과 | 현 장 대응과 | 종 합 상황실 | 소방감사 담당관 |
|---------|---------|---------|---------|----------|
| 행정지원 | 예방홍보 | 현장지원 | 상황분석 | 소방감사 |
| 기획평가 | 안전지도 | 구 조 | 정보통신 | 법무감찰 |
| 예산회계 | 특별조사 | 구 급 | 상황(1-4) | |
| 안전보건 | | 감염대응 | | |
| 소방교육 | | 화재조사 | | |
| 소방청사 | | 장비관리 | | |

⇒

■ (변경 후) 6과 19팀

| 소 방 행정과 | 회 계 장비과 | 현 장 대응과 | 예 방 안전과 | 소방감사 담당관 | 종 합 상황실 |
|---------|---------|---------|---------|----------|---------|
| 행정지원 | 예산회계 | 현장지원 | 예방홍보 | 소방감사 | 상황분석 |
| 기획평가 | 장비관리 | 구 조 | 안전지도 | 법무감찰 | 정보통신 |
| 안전보건 | 소방청사 | 구 급 | 특별조사 | | 상황(1-4) |
| 소방교육 | | 화재조사 | | | |

○ 현장대응과

- 1명 증원(재난연락관)

- ▶ 대형 재난 발생시 市와 시의회 등 유관기관과의 신속한 연락 체계를 확립하고, 긴급구조 협력 체계를 강화하기 위해 재난 연락관 1명을 증원하였음.

○ 이 상에서 보고 드린 바와 같이

- ▶ 이번 기구 및 정원 조례 개정은 지방의회 전문성 및 역량 강화를 위한 지방자치법 개정 사항을 이행하고, 신설 예정인 강북소방서 개서에 따른 조직 운영 체계를 원활히 하기 위한 것으로, 이번 개편은 행정안전부 기준인력 범위내에서 조정이 이루어지는 등 조례 개정에 별다른 이견은 없음.

○ 이상으로 대구광역시 행정기구 및 정원 조례 일부개정 조례안에 대한 검토보고를 마치겠습니다.

참 고

(개정안) 별표1

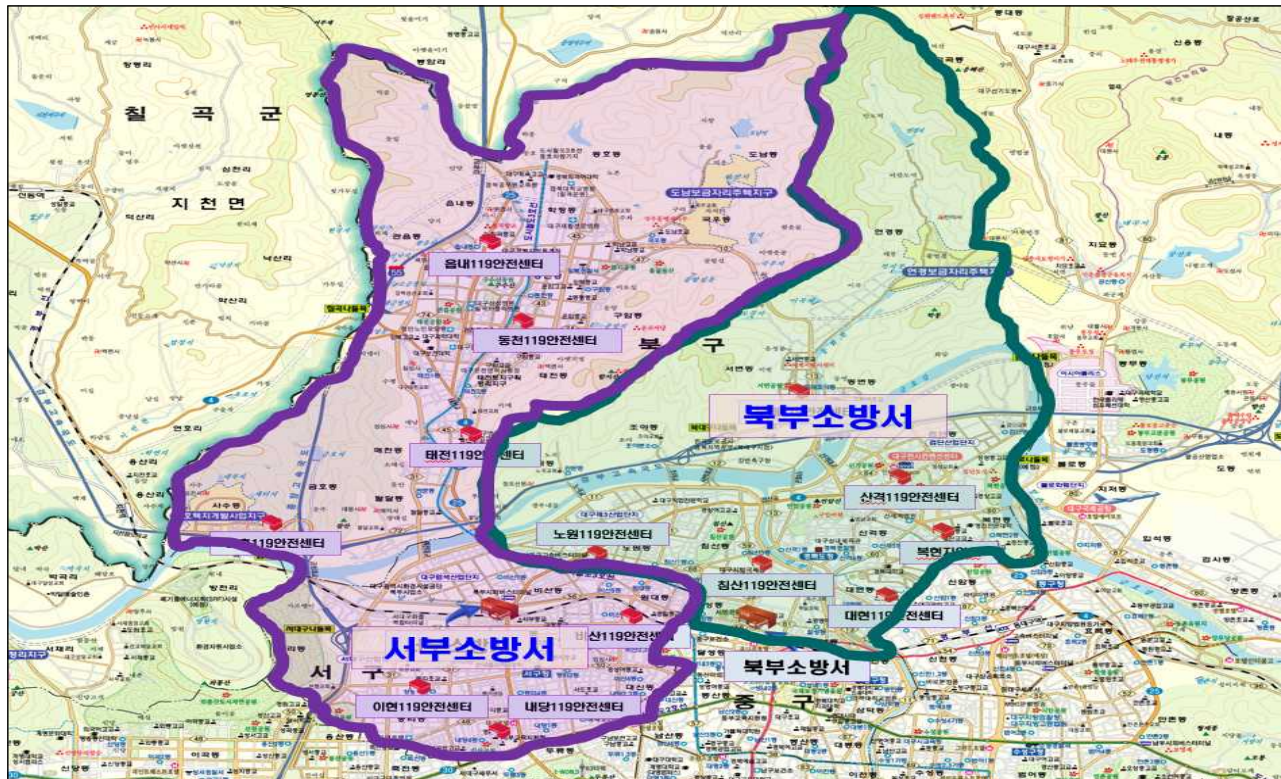
119특수대응단 · 시민안전테마파크 · 소방서의 명칭
· 위치 및 관할구역

| 명 칭 | 위 치 | 관 할 구 역 |
|----------|--------------|---|
| 119특수대응단 | 대구광역시 동구 관내 | 대구광역시 전체 |
| 시민안전테마파크 | 대구광역시 동구 관내 | 대구광역시 전체 |
| 대구중부소방서 | 대구광역시 중구 관내 | 대구광역시 중구 일원, 남구 일원 |
| 대구동부소방서 | 대구광역시 동구 관내 | 대구광역시 동구 일원 |
| 대구서부소방서 | 대구광역시 서구 관내 | 대구광역시 서구 일원 |
| 대구북부소방서 | 대구광역시 북구 관내 | 대구광역시 북구 일원(구암동·동천동·국우동·도남동·읍내동·동호동·학정동·관음동·태전동·노곡동·매천동·동변동·서변동·연경동·조야동·금호동·팔달동·사수동 제외) |
| 대구수성소방서 | 대구광역시 수성구 관내 | 대구광역시 수성구 일원, 대구광역시 달성군 가창면 일원 |
| 대구달서소방서 | 대구광역시 달서구 관내 | 대구광역시 달서구 일원(이곡동·갈산동·신당동·장동·월암동·대천동·호림동·파호동·호산동 제외) |
| 대구달성소방서 | 대구광역시 달성군 관내 | 대구광역시 달성군 일원(다사읍·하빈면·가창면 제외) |
| 대구강서소방서 | 대구광역시 달성군 관내 | 대구광역시 달서구 이곡동·갈산동·신당동·장동·월암동·대천동·호림동·파호동·호산동 일원, 대구광역시 달성군 다사읍·하빈면 일원 |
| 대구강북소방서 | 대구광역시 북구 관내 | 대구광역시 북구 구암동·동천동·국우동·도남동·읍내동·동호동·학정동·관음동·태전동·노곡동·매천동·동변동·서변동·연경동·조야동·금호동·팔달동·사수동 일원 |

참 고

강북소방서 설치 전후 변경 지도안

□ 소방서 설치 전 관할구역



□ 소방서 설치 후 관할구역



4. 질의 및 답변요지

| 질 의 | 답 변 |
|---|--|
| ○ 강북소방서 개서 등 소방 부분의 조례 개정은 군위군 편입을 전제로 하지 않은 것으로 보이는데 향후 군위군이 편입되면 정원은 어떻게 되는지? | ○ 네. 군위군과 관련한 내용은 조례에 포함되어 있지 않음. 향후 편입시기에 맞춰 구체적으로 산정해봐야 하겠지만, 현재 군위는 의성소방소 관할이면서 119안전센터 2개로 운영되고 있음. 향후 대구로 편입되면 119안전센터는 그대로 이관받고, 또 한단계 상급 형태인 출장소를 신설해서 군위군 소방수요에 대처할 계획임. |
| ○ 향후 군위군이 편입이 되면 강북소방서 관할이 될 것 같은데, 그렇게 되면 강북소방서의 관할 면적인 커져 부담이 될 것 같은데 의견은? | ○ 지적해주신 바와 같이, 향후 군위군이 산업, 공항 등으로 지역 발전이 본격화 되면, 강북소방서의 소방력이 부담이 될 수 있다고 생각되며, 다른 소방서와의 관할 조정 등을 추후 검토해나갈 예정임. |
| ○ 소방사와 소방위 직급별 정원 비율이 조정되는데, 그럼에도 불구하고 아직도 승진적체 등이 많은지? | ○ 직제 상 직급체계가 낮은 한계점이 있어, 아직 하위직의 근속승진이 많이 이루어지는 것은 불가피 함. |

5. 토론 요지

○ 없 음

6. 수정안 요지

○ 없 음

7. 심사결과

○ 원안 가결(재석의원 전원찬성)

8. 소수의견 요지

○ 없 음

9. 기타 필요한 사항

○ 없 음