

제280회 임시회  
문 화 복 지 위 원 회

# 2021년도 주요업무보고



시민건강국

# || 목 차 ||

I . 일반현황

II . 2020년 주요업무 추진실적

III . 2021년 시책방향

IV . 2021년 주요업무 추진계획

V . 현안사항

# I. 일반 현황

## 1. 행정조직

## 4과 1추진단



## 2. 정·현 원

62명 / 60명

구 분	계	보건의료정책과	감염병관리과	건강증진과	위생정책과
정 원	62	21	12	13	16
현 원	60	21	11	13	15
과부족	△2	0	△1	0	△1

### 3. 예산 및 기금현황

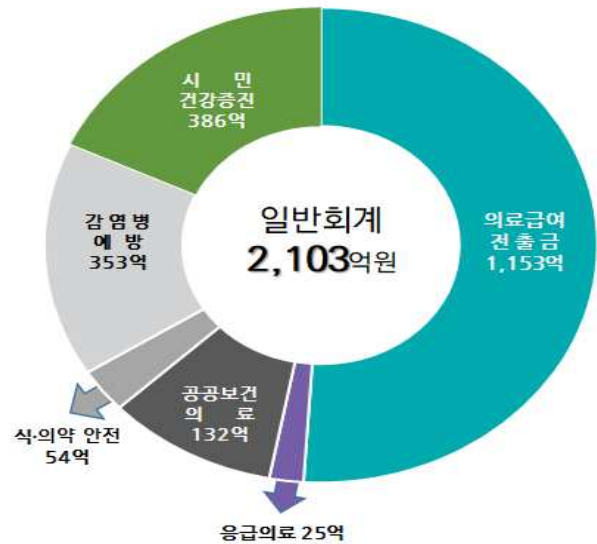
#### ○ 2021년 일반회계 예산규모

(단위 : 백만원)

구 분	2021년(당초)			2020년(당초)			증 감		
	계	국비	시비	계	국비	시비	계	국비	시비
합 계	210,262	51,031	159,231	181,852	46,927	134,925	28,410	4,104	24,306
보건 의료 정 책 과	131,252	4,645	126,607	113,405	6,001	107,404	17,847	△1,356	19,203
감 염 병 관 리 과	35,305	21,913	13,392	28,346	18,378	9,968	6,959	3,535	3,424
건강증진과	38,573	22,269	16,304	35,268	20,409	14,859	3,305	1,860	1,445
위생정책과	5,132	2,204	2,928	4,833	2,139	2,694	299	65	234

#### ○ 2021년 주요 증감사업

- 공공보건의료지원단 운영 지원 6억원(3억원 증)
- 공립요양병원 치매기능보강사업 13.3억원(신규)
- 코로나19 기억의 공간 조성 10억원(신규)
- 감염병대응 및 백신 등 지원 28.3억원 (신규)
- 코로나19 극복 심리방역 사업 2억원(신규)
- 외식업체 컨설팅 지원 2억원(신규)



#### ○ 의료급여기금 특별회계

(단위 : 백만원)

2021년(당초)			2020년(당초)			증 감		
계	국비	시비	계	국비	시비	계	국비	시비
639,456	524,092	115,364	569,550	474,500	95,050	69,906	49,592	20,314

#### ○ 식품진흥기금 : 10,703백만원

## 4. 분 장 사 무

부 서 별	분 장 사 무
보 건 의 료 정 책 과	<ul style="list-style-type: none"> <li>◦ 지역보건의료정책에 관한 사항</li> <li>◦ 대구의료원 및 시립노인전문병원 관리</li> <li>◦ 공공보건의료지원단 운영 및 공공보건의료사업 육성</li> <li>◦ 지역응급의료체계 선진화 및 재난의료 지원</li> <li>◦ 의료법 및 약사법 관련 기관·단체 관리</li> <li>◦ 의약품·마약류 품질관리, 의료급여기금 운용사업</li> </ul>
감염병관리과	<ul style="list-style-type: none"> <li>◦ 감염병 관리에 대한 계획 수립 및 조정</li> <li>◦ 감염병 환자 발생 감시 및 역학조사</li> <li>◦ 감염병 관련 의료기관, 단체 관리 및 교육·훈련</li> <li>◦ 예방접종 및 만성 감염병 관리(결핵, 에이즈, 한센 등)</li> <li>◦ 감염병관리지원단 운영</li> </ul>
건강증진과	<ul style="list-style-type: none"> <li>◦ 정신건강증진 및 자살예방사업, 치매관리사업</li> <li>◦ 통합건강증진사업, 금연사업, 음주 폐해 예방사업</li> <li>◦ 시민건강놀이터 운영, 방문건강관리사업</li> <li>◦ 만성질환 및 심뇌혈관질환 예방관리사업</li> <li>◦ 국가암관리 및 국가건강검진사업</li> </ul>
위생정책과	<ul style="list-style-type: none"> <li>◦ 숙박업 등 생활서비스업 육성 및 관리</li> <li>◦ 식품제조가공업체 등 유통판매업체 육성 및 안전관리</li> <li>◦ 식중독 예방 및 부정·불량식품 등 특별관리</li> <li>◦ 외식업계 등 음식산업 육성 및 지원</li> <li>◦ 식품진흥기금 운용 관리</li> </ul>

## 5. 주 요 현 황

### ○ 보건의료기관

❖ 보건기관 : 29개소

보건소	보건지소	보건진료소	건강생활지원센터	건강증진센터
8	9 (달성군 7, 북구 1, 달서구 1)	8 (달성군)	3 (북구, 서구, 수성구)	1 (서구)

❖ 의료기관 : 3,820개소

상급 종합	종합 병원	병원	요양 병원	치과 병원	한방 병원	의원	치과 의원	한의원	부속 의원
5	12	110	70	16	7	1,841	882	869	8

❖ 기타 의료 유사업소 : 1,037개소

치과기공소	안경업소	안마시술소 (안마원 포함)	침구시술소
369	617	50	1

❖ 약업소 : 7,190개소

약 국	한약국	한약업사	의약품 도매상	의료기기 (판매·수리·임대)	안전상비 의약품판매자
1,297	30	49	415	3,810	1,589

### ○ 응급의료기관 / 19개소

권역응급의료센터	지역응급의료센터	지역응급의료기관	응급의료시설
2	4	10	3

## ○ 정신건강증진기관 / 123개소

정신건강복지센터		자살 예방센터	중독관리 통합지원센터	정신재활시설			정신의료기관		
광역	기초			종합	생활	이용	종합 병원	병원	의원
1	8	1	2	1	7	8	8	17	70

## ○ 공중위생업소 / 12,428개소

숙박업	목욕업	이용업	미용업	피부미용업	세탁업	건물위생
778	292	970	7,316	1,285	1,255	532

## ○ 식품위생업소 / 56,233개소

일 반 음식점	휴게음식점 제과점	유흥주점	단란주점	식품제조· 가공·판매 업소	건강기능 식품판매업	집단급식소 등 (위탁급식포함)
30,462	9,525	1,294	458	8,054	3,646	2,794

## ○ 음악·게임산업 / 2,986개소

노래연습장	게임제공업	인터넷 컴퓨터게임시설 제공업
1,734	401	851

## ○ 위생용품관리업 / 46개소

위생용품제조업	위생물수건처리업
37	9



## Ⅱ . 2020년 주요업무 추진실적

# 1 코로나19 “K-방역 선도도시” 구현

## □ 환자 발생 현황 추이

(질병관리청 기준, 단위 : 명)

구분(누적분)	2월	3월	4월	5월	6월	7월	8월	9월	10월	11월	12월
월별 환자 발생수(누계)	2,569 (2,569)	4,135 (6,704)	148 (6,852)	32 (6,884)	23 (6,907)	33 (6,940)	109 (7,049)	84 (7,133)	43 (7,176)	67 (7,243)	601 (7,844)
전국 환자수(누계)	3,526	9,887	10,774	11,503	12,850	14,336	20,182	23,889	26,635	34,652	61,769
전국 대비 환자비율(%)	72.9	67.8	63.6	59.8	53.8	48.4	34.9	29.9	26.9	20.9	12.7

## □ 혁신적 방역대책 추진으로 K-방역모델의 표준 제시

- 세계 최초 드라이브스루 선별진료소 운영, 전국 전파(칠곡경대병원 2.23)
  - 신속 대규모 검사, 접촉 최소화로 감염확산 차단(시민 안심)
- 제도개선을 통한 생활치료센터(무증상, 경증) 도입, 효율적 병상운영 가능
  - (상반기) 시 지정 14개소 2,887실 확보(3,018명 입소), (12월) 시 지정 1개소 160실 확보(130명 입소)
- 중앙방역지침보다 강화된 대구형 자체기준 마련 적용
  - 해외입국자 국적 구분 없이 3일 이내 검사 및 격리해제전 검사 의무화(39,618건)

## □ 고위험군 전수조사 등 선제적 검사를 통한 감염 확산 차단

- 신천지교인 전수조사 및 자가격리 조치
  - 행정조치 : 2. 23 ~ 3. 11 / 검사실적 : 10,459건(양성 4,266건)
- 고위험군 우선 선제적 검사 : 161,521건(양성 371건, 음성 161,150건)
  - 사회복지시설 등 집단시설 입소자 등 : 1,898개소/110,169명
  - 위험군 대상별 : 노인일자리사업, 학원강사, 기숙사생 등 : 51,352명
- 선별진료소 운영 : 21개소(보건소 8, 의료기관 13)
  - 검사실적 : 570,262건(1일 평균 검사건수 : 1,707건)
- 해외입국자 전용 워크스루 운영 : 4. 9. ~ / 동대구역 맞이주차장
  - 해외입국자 전용 워크스루 운영 : 12,667건(양성 62건)

## □ 모범적 민관협력체계 구축으로 코로나19 안정화

- 시의회, 대구시의사회, 메디시티대구협의회 긴밀한 협력체계 구축
  - 대구시 의사회(160명) 자원봉사, 의료인 참여 상황관리반 운영·상시 자문
- 의료기관 책임 보직자 회의를 통한 공조와 협력 강화
  - 시, 의사회, 10개 의료기관, 자문교수로 구성, 병상 등 자원 공유 및 배분 논의 등
- 시민 참여형 방역 도입(범시민대책위원회, 7대 생활수칙 제정·선포)

## □ 코로나19 재유행 및 장기화 대비 대응기반 구축

- 환자 적기치료를 위한 병상확보 및 의료기관 지원
  - 7개 감염병전담병원 지정·운영 가능(613병상 확보)
  - 이동식X-ray, 레벨D세트 등 개인보호구 배부(국가지정 병상, 전담병원, 보건소 등)
- 대구 감염병위기대응정보시스템 구축 : '20. 9월
  - 자체 확진자 정보관리 프로그램 개발로 대구시 환자 통계 및 중증도 분류 가능
- 신규 역학조사관 인력 확충(7월) : 임기제 공무원 5명(상반기 3명 → 8명)
- 역학조사 완성도 향상(12월 감염경로 조사중 비율: 전국 26%, 대구 12%대)
- 시구군 공무원 대상 감염병 위기대응 역량강화 교육(8회, 224명)
- 역학조사관 포함 신규 감염병 담당자 대상 역학조사 효율화 교육
  - 역학조사관(5일), 신규 감염병 담당자(2일), 보건소장(2시간) / 8회 15명
- 보건소 및 의료기관 비축물자 확보
  - 개인보호복(8만세트), 검체키트(10만개), 보건소·의료기관 의료장비(이동형 X-ray 등)
- 지역 내 민간수탁검사기관 검사센터 개소 : 2개소

## □ '코로나19 대구' 성과와 반성을 담은 백서 발간 추진

- 기간/주관 : '20. 6월 ~ '21. 6월 / 대구경북연구원
- 참 여 : 대경연 집필진 11, 감염병관련 전문가, 관련 공무원 등
- 구성안 : 백서(1권), 스토리텔링북(2권), 자료집(3권)

## 2 공공보건의료 인프라 확충

### □ 대구의료원 기능보강사업 및 특성화

○ 응급실 확충 공사 완료('20.12.22 준공, 55억원)

- 10병상 → 20병상, 선별진료소 및 음압격리실 설치, 주취자 격리실 분리

○ 필수 진료시설 및 진료공간 확충사업('20.~'22./200억원) **신규**

- 수술실 등 증축, 중환자실 확충 이전, 내진공사 등 공공건축사업계획 사업검토 신청

○ 노후 설비 개선 공사 및 의료장비 보강(51.7억원)

- 주차장 환경 개선, 소방시설 보강, CT 등 의료장비 24종 보강

○ 감염병 대응 등을 위한 필수의료 전문인력 인건비 지원(15억원)

- 감염병 전담병원 운영을 위한 감염관리 및 호흡기 관련 전문인력(전문의) 등 6명

### □ 공공보건의료지원단 설치·운영 **신규**

○ 공공보건의료지원단 운영 위탁기관 선정 : '20. 6.(사업비 300백만원)

- 위·수탁 기간 : '20. 7. 1. ~ '23. 6. 30.(3년) / 경북대학교병원

○ 공공보건의료정책 개발, 보건의료 환경 분석 및 연구, 교육훈련 등

- 운영회의 및 간담회 등(13회), 코로나19 대응 콘텐츠(8종) 개발

○ 공공보건의료 네트워크 구축(보건의료 관련 지원단·센터의 컨트롤 타워 역할)

- 공공보건의료기관 협의체 온라인 성과공유회 및 심포지엄 등 개최(3회)

### □ 공공보건의료 협력체계 구축사업

○ 권역 책임의료기관(경북대학교병원) 운영(사업비 400백만원)

- 원내·외 협의체 구성·운영으로 필수의료문제 개선을 위한 협력 네트워크 구축

- 필수의료 협력모델 개발 및 지역의료 문제 진단, 협력사업 수행 등

### 3 응급의료 안전망 구축 및 안전한 의약환경 조성

#### □ 전국 최초 지역 맞춤형 응급의료 질 향상 사업 추진 신규

- 응급의료기관 평가 전·후 현장 전문가 맞춤형 교육 및 개선점 방문 컨설팅
  - 16개 응급의료기관, 8개 구·군보건소, 민간이송업체 6개소(사업비 20백만원)
  - 응급실 서비스 개선을 위한 질 관리 표준 매뉴얼 개발
- 각종 재난 유형에 따른 재난의료 대응체계 및 협업 강화
  - 재난 상황별 맞춤형 교육 및 보건소 신속대응반 재난의료 경진대회 실시(11월)
  - 재난응급 의료기관별 역할 등 상호 협력 체계 강화(보건소 신속대응반→소방→병원)

#### □ 대구형 응급의료 네트워킹 강화 및 응급환자 생존율 향상

- 대구응급의료협력추진단 운영(경북대학교병원 위탁운영/636백만원)
  - 대구시 실정에 맞는 민관협력 네트워크 구축(시, 5개 대형병원, 소방본부 참여)
  - 지역응급의료 중장기 핵심지표 개발(98개 지표 선정·관리, 통계연보 발간)
- 5개 중심병원 응급실 과밀화 해소
  - 중심병원에서 응급치료 후 2차병원(협력병원 50개소)으로 전원 조치(2,663건)
  - 전원 전담 코디네이터(7명) 활용, 전원 이용환자 대상 만족도 조사(5회/165명)
- 급성뇌경색 초동 대응시스템(소방-5개 대형병원) 운영 : 486건
- 「응답하라! 심장박동 프로젝트」 참여 활성화
  - 500세대 이상 공동주택 354단지 2,011명 참여
- 심폐소생술 등 응급처치 교육 : 5,036명
- 자동심장충격기(AED) 보급 확대 및 관리체계 구축
  - 다중이용시설 신규 설치(58대), 의무대상시설 관리현황 점검완료(679개소)

#### □ 마약류 중독 예방 및 안전한 의약품 유통환경 조성

- 야간·휴일(명절) 진료망 구축 및 공공약국 운영(심야자정 2개, 365약국 11개)
- 마약류 및 약물 오남용 예방교육(287회/17,857명) 및 뮤지컬 공연(3회/230명)
- 마약류 중독자 사회복귀 프로그램 운영(176회/1,722명)
- 수거검사를 통한 유통 의약품 등 안전관리(의약품, 의약품외품, 화장품 등 211품목)

## 4 의료취약계층 건강안전망 구축

### □ 대구의료원 공공의료사업

- 대구의료원 보호자 없는 병동 운영(49병상, 의료급여환자 24시간 공동간병)
- 달구벌건강주치의 사업 추진(2,337명/193백만원)
  - 의료 및 지역사회 연계 복지서비스(상담475, 방문·와태·입원진료1,770, 복지서비스 등 92)
- 노숙인, 행려환자, 외국인 근로자 등 의료서비스 제공(8,185명/659백만원)

### □ 의료급여 수급권자 등 의료비 지원사업

- 희귀질환자 의료비 지원(1,526명/3,889백만원)
- 의료급여 수급권자 의료비 지원(98,350명/594,690백만원)
  - 방문, 교육, 전화, 서신 등 사례관리 실시(9,396명)

### □ 방문간호 및 폭염 대비 건강 지원

- 취약계층 발굴 및 방문건강관리(신규등록 2,766명/총관리 26,041명)
- 폭염 대비 건강 및 영양 불균형 예방(10,320명/80백만원) 신규
  - 건강취약계층, 쪽방 거주인, 노숙인 대상 기초 건강측정 및 영양곡물선식 등 지원

### □ 취약계층 및 장애인 대상 구강보건사업

- 초등학생 치과주치의 대상자 확대 운영(1,666명/67백만원) 확대
  - 저소득층 6학년생 → 5~6학년생으로 확대, 구강검진 및 교육, 불소도포 등
- 저소득층 어르신 무료 틀니 지원(748명/250백만원)
  - 1인당 지원 단가(57천원 ~ 170만원), 완전틀니 및 부분틀니 지대치(6개) 비용 지원
- 대구권역 장애인구강진료센터 운영(경북대학교 치과병원/302백만원)
  - 장애인 진료(6,401명), 비급여 치료비 지원, 구강건강교육 등
- 치아회복을 위한 희망의 징검다리 사업 추진((97명/105백만원)
  - 65세 미만 취약계층 치과진료(치과의사회 주관, 시술비 25% 시 지원)

## 5 감염병 민·관 지역사회 자원 협업시스템 강화

### □ 유관기관 협력을 통한 감염병 공동 대응

- 대구시 감염병관리지원단 운영으로 감염병 예방 및 대응역량 강화
  - 국내외 감염병 발생 동향감시 분석(모니터링 153회, 주간소식지 40건/52,252명 등)
  - 현장·심층 역학조사 지원(7,252건), 감염병 자문·교육·훈련(총77회)
  - 감염병 전문가 자문위원회 구성 운영(11회) 등
- 감염병 대응 유관기관 협의체 운영(9개 협의체)
  - 의료기관 감염관리 3, 어린이·학생 감염관리 4, 구군 1, 식약청·교육청 1
- 국가지정 입원치료병상 운영(경북대병원·대구의료원)
  - 운영유지비(병실훈증소독, 개인보호구 등), 장비비(음압이송카트, 진단검사장비 등) 5.2억

### □ 감염병 상시 감시체계 운영 및 신속한 역학조사

- 감염병 환자 발생 초동 대응 및 역학조사(7,616건/9월말)
  - 1급 코로나19(7,133), 2급 홍역 등(100), 3급 C형간염 등(336), 4급 인플루엔자(47)
- 학교, 의료기관 등 집단시설 감염병 예방교육 및 역학조사
  - 의료관련 감염병 예방관리사업(13개 병원참여), 수인성·식품매개감염병 역학조사
- 법정감염병 발생 감시 및 유행양상 분석으로 지역사회 전파 확산 대비·대응
  - 1급감염병(17종), 2급감염병(20종), 3급감염병(26종), 4급감염병(23종)

### □ 감염병 관리 전문성 강화 및 대응역량 확보

- 지역전문가의 민간 역학조사관 구성으로 감염병 관리 전문성 확보
  - 감염내과, 예방의학 등 관련 분야 전문가 15명
  - 원인병원체 및 감염원 분석, 해당 감염병 정보 제공, 접촉자 관리방법 자문 등
- 감염병 대응역량 강화를 위한 정기적 교육 및 훈련 실시
  - 감염병 대응 실무자교육(FETP-F) 9명, 역학조사관 기본·지속 교육 8명

## 6

## 검진과 예방접종으로 감염병 확산 차단

## □ 결핵 조기발견과 적정 치료로 사망률 감소

- 65세 이상 어르신·취약계층·중학생 등 찾아가는 결핵검진
  - 65세 이상 의료급여수급자, 외상노인 대상 결핵 조기 발견·치료(2,770건/9월말)
- 지역사회 맞춤형 결핵환자 사례관리로 치료성공률 향상(645백만원)
  - 고위험 결핵환자 1:1복약관리, 취약계층 환자 입원비·간병비·영양식 지원
  - 지역사회 결핵사업 협의체 운영(연2회), 결핵관리전담인력 확충(19명)
- 결핵 역학조사 강화로 전파·확산 방지
  - 조사기준 강화(객담 양성 환자 → 객담 음성이어도 흉부X선 이상 환자까지 포함)
  - 학교, 사업장, 의료기관, 사회복지시설 등 역학조사 182건 실시 4,978명 검사

## □ 예방접종을 통한 감염병 퇴치 기반 마련

- 감염병 예방을 위한 예방접종 지원 확대 **확대**
  - 국가필수 예방접종 21종 → 22종(고위험군 대상 A형간염 예방접종 추가)
- 어르신 폐렴구균 예방접종 안전성 및 편의성 강화 **확대**
  - 무료 예방접종 가능 기관 확대 (보건소 8개소 → 민간의료기관 656개소)
- 계절 인플루엔자 예방접종 지원 대상 확대 **확대**
  - 생후6개월~18세, 만62세 이상, 임신부, 의료급여 수급권자, 장애인 연금·수당 수급권자 637,738명 접종완료(68.2%)

## □ 만성 감염병 환자 등 소외계층 건강생활 지원

- 에이즈 관련 민간단체를 통한 조기발견 및 예방활동 강화
  - 감염인 차별예방 및 인식개선 홍보, 직업재활교육, 감염인 치료비 지원(409명/423백만원)
- 한센병 조기발견을 위한 검진과 생활지원을 통한 복지증진
  - 한센인 발견사업, 한센인 피해사건 피해자 위로지원금 지원(34명/52,000천원)
- 원폭 피해 참상 홍보를 통한 원폭피해자 권익 향상 지원
  - 원폭 피해자 추모위령제(8.6.), 회원들의 건강증진을 위한 홍보물 제공



## 7

## 치매안심센터 활성화로 치매책임제 강화

## □ 치매환자 발굴 및 통합관리서비스 제공

- 60세 이상 치매선별검사, 진단 및 감별검사, 치매환자 등록관리
  - 선별검사 27,765명 / 진단검사 2,237명 / 감별검사 1,688명 / 등록관리 18,622명
- 치매 협약병원 치매검사비 지원 및 치매환자 치료관리비 지원
  - 검사비 지원(진단 1,629명 / 감별 1,560명), 치료관리비 지원 5,898명(20.10월기준)
- 치매환자 쉼터 운영 및 지원서비스 관리사업
  - 쉼터 31개, 인식표 발급 563건, 조호물품 15,010건, 사례관리 7,374명
- 「가가호호」 찾아가는 1:1 인지활동서비스
  - 치매환자 가정에 직접 찾아가는 인지활동 프로그램 지원 1,161명
- 가족교실 운영, 자조모임, 치매가족 카페, 힐링프로그램 운영
  - 가족교실 16회 / 자조모임 5개 / 치매가족 카페 8개 / 힐링 프로그램 11건

## □ 치매인식개선 및 교육·홍보사업

- 치매안심마을 활성화를 위한 온라인 교육 체계 구축
  - 경찰서, 약국, 마트 종사자를 위한 교육 영상 제작(3편), 교육 홈페이지 구축
- 치매그림동화 「할머니와 네 마리 동물들」 인형극 제작·홍보
  - 인형극 제작(8월), 인형극 공연 봉사자 구성 및 교육(봉사단 33명), 공연(14회)
- 치매노인 실종예방 홍보영상 제작 및 홍보
  - 치매노인 실종 예방 영상 제작(6월), TV(대구KBS2) 방송 홍보('20.7월~12월)
- 치매 걱정 없는 도심 속 「기억공원」 조성
  - '18년 북구 함지공원 1개소 → '20년 2개(남구 영선공원, 동구 선동촌공원) 조성
- 치매 인식개선을 위한 시민 참여 공모전 개최
  - 치매극복 어린이 그림 공모 526점, 치매극복수기 공모 24건

## 8

## 자살·정신 등 맞춤형 건강관리 강화

## □ 자살 위험 없는 안전사회 구현

- 자살 고위험군 발굴을 위한 지역사회 네트워크 구축
  - 생명사랑 지킴이 양성, 의사회·약사회 생명존중 홍보대사 위촉(470명)
- 취약지역 자살예방을 위한 ‘마음을 잇는 보금자리사업’ 추진 **신규**
  - 자살률이 높은 임대주택 8개지역 입주민 대상 사업 안내, 참여기관 협의
  - 코로나19로 사업 미추진, 2021년 추진 예정
- 일산화탄소 중독에 의한 자살예방 강화
  - 자살수단(번개탄)차단을 위한 ‘생명사랑 실천가게’ 지정 : 28개소(누계 122개소)
  - ‘생명사랑 숙박업소’ 지정(15개소, 누계 44개소), 일산화탄소 감지기 설치(5개소 39대)
- 자살 및 정신과적 응급상황 대응을 위한 「응급개입팀」 신설·운영 **신규**
  - 광역정신건강복지센터 3인1조 4개팀(야간, 공휴일, 주말 전담)

## □ 정신건강증진을 통한 마음건강 회복 추진

- 중증 정신질환자 관리 강화 및 정신건강증진사업 지원(3,842백만원)
  - 중증정신질환자 등록·관리 2,553명 / 정신건강 상담·교육 105,107명
- 저소득층 정신질환자 치료비 지원(159백만원) **신규**
  - 응급입원 치료비 지원 10건/2,564천원, 행정입원 치료비 지원 11건/3,460천원
- 중독예방·관리를 위한 조기발견과 재발을 통한 사회복귀 지원(423백만원)
  - 사례관리 4,054건 / 중독상담 1,399명 / 재활·교육 프로그램 4,976명
- 기초정신건강복지센터 정신건강증진사업 추진인력 확충(1,453백만원) **확대**
  - 신규 전담인력 38명 확충(정신건강증진사업 26 / 자살예방사업 12)
- 코로나19 대구시 통합심리지원단 구성·운영 **신규**
  - 전화상담 54,180건 / 대면상담 491건 / 온라인 심리검사 2,891건

## 9

## 통합건강증진사업 추진 및 만성질환 예방·관리

## □ 시민건강놀이터 운영 및 통합건강증진서비스 제공

- 비대면 서비스를 활용한 시민건강놀이터 운영(1,380백만원)
  - 비대면 건강상담 12,244건, 어린이집 등 온라인 영양교육체험·상담 81회/1,615명
  - 영양, 운동 등 영상콘텐츠·프로그램 개발 126종, 홈페이지, SNS 등 홍보 711,734건
- 모바일 헬스케어사업 확대 추진(4 → 5개소/222백만원) **확대**
  - ICT 활용(모바일 앱)으로 비대면 건강관리서비스 제공(999명 / 동남북·수성구, 달성군)
- 건강수준 향상을 위한 통합건강증진사업 추진(3,518백만원)
  - 영양, 운동 등 13개 분야 유선상담, 온라인교육, 물품지원 등 건강서비스 제공 183,278명
- 금연클리닉 운영(1,666백만원) 및 저소득층 금연치료비 지원(259백만원)
  - 보건소 금연클리닉 등록 6,104명, 상담 70,069건(내소유선상담, 물품 우편 배부 등)
- 간접흡연 예방을 위한 금연구역 관리(공중이용시설 70,850개소, 공공장소 4,227개소)
  - 금연구역 단속(77,323건), 과태료 부과(460건), 금연 홍보(지하철 역사, 버스정류소 등)

## □ 만성질환 및 암 예방·관리로 건강수명 연장

- 심뇌혈관질환 예방관리 인식개선 및 홍보사업 강화(335백만원)
  - 비대면상담 9,343명, 영상콘텐츠 28종, 레드서클 비대면캠페인(릴레이인터뷰 17종)
- 만성질환 등 보건사업 우수사례 발굴 직원역량 강화(7백만원) **신규**
  - 지역 우수건강지표 발굴, 분석능력 전문인력 양성(3명)
- 건강수준 불균형 해소를 위한 원인조사(300백만원/3년간) **공모사업선정**
  - 신체활동 관련 현황 파악, 설문조사(남구·동구 주민 1,200명) 등
- 지역사회 건강조사 실시로 지역 건강문제 발굴(417백만원)
  - '19년 통계 자료집 발간('20. 8월), '20년 건강조사(8월~10월 / 7,325명)
- 암 조기발견을 위한 국가 암검진 지원(3,984백만원 / 468,377건 지원)
- 저소득층 암환자 의료비 지원(2,058백만원 / 2,152명 지원)
- 지역암센터 운영 지원(122백만원), 암생존자 통합지지센터 지원(125백만원)

## 10 생활서비스 제공 및 식품관리 안전성 확보

### □ 시민이 만족하는 공중위생서비스 제공

- 우수 숙박업소 『더굿나잇』 선정(79개소) 및 대구 숙박홈페이지 개편 신규
- 위생서비스 평가 실시 2,325개소(숙박업 778, 목욕업 292, 세탁업 1,255)
- 뷰티투어업소 관리(71개소) 및 홈페이지 운영

### □ 생산에서 소비까지 안심을 주는 식품안전관리

- 유통전 농·수산물 유해물질 검사를 통한 사전 감시(7회/41건) 신규
  - 대형 유통업체 물류센터 농·수산물 출하 전 신속검사로 위해식품 유통 차단
- 식품제조가공업 안전관리 및 유통식품 수거검사를 통한 식품안전 확보
  - 식품안전관리인증 54개소 86품목, 유통식품 3,825건 수거 검사
- 식품안전사각지대 밀착형 감시체계 확립(점검 46,476개소 위반 1,626개소)

### □ 현장 중심의 식중독 예방관리 시스템 강화

- 식중독 대응체계 확립 및 신속 대응(비상대책반 9개반 상시 운영)
- 학교 등 집중관리업체 지도·점검을 통한 대규모 식중독 사전예방(2,275개소)
- 식중독 예방진단 컨설팅 실시(147개소) 및 식중독 예방전문요원 양성(36명)
- 위생업소 레벨-업 찾아가는 위생지도 서비스 실시(5명, 613개소) 신규

### □ 어린이 급식 및 기호식품 안전관리 강화

- 건강한 급식 환경 조성 어린이 급식관리지원센터 운영(9개소/2,965백만원)
  - 100인 미만 어린이급식시설 등록률 향상(목표 81.8% → 87.3%)
- 학교주변 어린이기호식품 조리·판매업소 안전관리(연6회)
- 어린이기호식품 전담관리원 내실 운영(183명)

### □ 위생관련 중점·일반관리시설 코로나19 방역대응 안전관리

- 위생관련 중점·일반관리시설 사회적 거리두기 방역수칙 지도·점검(137,008개소)
- 코로나19 예방 및 확산 방지 방역물품 지원(56,545개소, 3회 지원)
- 일반음식점 등 업종별 생활수칙 및 생활방역지침 마련

## 11 외식업 경쟁력 강화

### □ 외식업소 경쟁력 강화를 위한 맞춤형 지원

- 외식업소 일자리 알선 지원(20,116건 / 50백만원)
- 소비자 선택권 보장을 위한 위생등급제 지정(599개소)
  - 평가결과에 따른 등급 지정(일반·휴게·제과 600개소 지정 목표)
  - 위생등급 컨설팅 지원(69개소) 및 지정업소 표지판 배부
- 먹거리 골목 상권 활성화 지원(100백만원)
  - 코로나19 예방 비대면식 포장·배달 판매 등 활성화 지원, 먹튜브 등 골목 이용 홍보
- 동네 빵집 활성화를 위한 대구 명품빵 발굴 지원(20백만원) **신규**
  - 명품빵 경연대회 ‘대상(애플모카 빵)’ 레시피 공유 및 기술 지원
  - 대구 대표 명품빵 BI 개발(12월)
- 제14기 외식산업 최고경영자 양성과정 운영('20.9.~'21.2. / 46명 / 42백만원)

### □ 음식문화도시 홍보 마케팅

- 대구음식 스토리텔링 사업(20백만원) **신규**
  - 대구 빵 스토리 개발 및 책자 제작, 스토리텔링을 통한 대구 대표빵 홍보
- 대구음식홈페이지(대구푸드) 리뉴얼(20백만원)
  - 이용자 중심으로 디자인 개편 및 콘텐츠 재배치, 통합 검색창 도입
- 대구식객단 운영(70명), 찾아가는 대구음식문화교육(3회/236명)

### □ 건강한 외식환경 조성

- 코로나19 대응 ‘안심식당 지정제’ 운영(783개소/120백만원) **신규**
  - 신청 음식점 3대 개선과제와 구군 자율과제 실천 평가 후 지정, 표지판 등 부착
  - 참여 음식점 인센티브 제공, 참여업소 발굴 및 시민 홍보 전개
  - 안심카운터 챌린지 전개, 음식점 카운터 투명가림막 설치(500개소)
- 나트륨 줄이기 실천음식점 및 삼삼급식소 지정·육성(120개소/ 46백만원)
  - 재·신규 지정업소 현장 점검 및 평가, 외식업소 저염조리 컨설팅 지원 등
- 음식연구회(저염 동아리, 연요리 연구회) 조리교육 지원(6회/7백만원)
- 건강식단 레시피(코로나를 이기는 면역UP! 건강밥상) 온라인강좌 제작(8편/9백만원)

## Ⅲ. 2021년 시책방향

# 1. 2021년 시책방향

함께 만들고 다 같이 누리는 건강대구



목 표

추진과제

필수의료  
보장을 위한  
공공보건의료 강화

- ① 함께 누리는 공공보건의료 기반 강화
- ② 시민의 생명과 건강을 지키는 응급안전망 구축
- ③ 시민 안심 의료환경 조성
- ④ 의료취약계층 의료안전망 구축

빈틈없는  
방역대응체계로  
감염병 안전도시 조성

- ① 코로나19 재유행 극복 대응체계 확립
- ② 감염병 민·관 지역사회 자원 협업시스템 강화
- ③ 예방접종과 감염병 조기검진으로 확산 차단

시민이 만들어  
가는 시민 중심  
건강도시

- ① With 코로나 시대 정신건강 안전망 구축
- ② 고령사회 대응 치매안심도시 기능 강화
- ③ 지역 맞춤형 건강서비스 확대

음식산업 육성 및  
위생안전도시 구현

- ① 경쟁력을 갖춘 음식산업 선도도시 구현
- ② 시민이 체감하는 식품안전 안심환경 조성
- ③ 국제화시대, 생활서비스업 경쟁력 강화

## 2. 주요 관리지표

구 분	지 표	단 위	2016년	2017년	2018년	2019년	2020년	2021년
응급의료	· 전원 이송 이용 건수	명	4,132	4,396	4,233	4,250	4,300	4,300
	· 심폐소생술 응급처치 교육	명	13,501	14,901	14,254	15,000	15,500	15,500
정신건강	· 생명지킴이 양성자 수	명	12,643	13,663	40,089	42,474	20,445	40,000
	· 치매선별 검사자수	명	60,162	56,613	60,040	64,899	27,765	65,000
건강생활 실 천	· 현재 흡연율	%	20.7	20.8	21.7	19.8	19.7	19.6
	· 걷기 실천율	%	37.9	43.2	46.2	44.6	44.8	45.0
만성질환 예방관리	· 뇌졸중 조기 증상 인지율	%	-	52.1	59.9	59.9	60.0	60.1
	· 혈압수치 인지율	%	52.8	51.2	44.0	50.1	50.2	50.3
감염병 관 리	· 결핵신환자 치료성공률	%	92.3	94.8	96.1	95.6	95.0	95.0
	· 결핵조기발견 검진건수	건	117,604	117,261	116,132	115,837	119,484	110,000
	· 입국자추적관리 완료율	%	100	100	99.7	100	95.0	100
	· 역학조사의 완성도	%	-	-	-	99.3	99.5	99.5
	· 어르신독감 접종율	%	79.0	80.0	81.1	80.6	82.0	82.0
위생관리	· 일반호텔 지정	개소	15	17	20	32	30	42
	· 식중독 환자 수	명	383	89	245	157	81	236
	· 어린이급식관리지원센터 등록 급식소 수	개소	891	1,222	1,313	1,363	1,379	1,379
	· 음식점위생등급 지정	개소	-	23	87	231	599	800
	· 안심식당 지정제 운영	개소	-	-	-	-	783	1,250



## IV . 2021년 주요업무 추진계획

## 2021년 주요업무 추진계획

### 필수의료 보장을 위한 공공보건의료 강화

1. 함께 누리는 공공보건의료 기반 강화
2. 시민의 생명과 건강을 지키는 응급안전망 구축
3. 시민 안심 의료환경 조성
4. 의료취약계층 의료안전망 구축

### 빈틈없는 방역대응 체계로 감염병 안전도시 조성

1. 코로나19 재유행 극복 대응체계 확립
2. 감염병 민·관 지역사회 자원 협업시스템 강화
3. 예방접종과 감염병 조기검진으로 확산 차단

### 시민이 만들어 가는 시민 중심 건강도시

1. With 코로나 시대 정신건강 안전망 구축
2. 고령사회 대응 치매안심도시 기능 강화
3. 지역 맞춤형 건강서비스 확대

### 음식산업 육성 및 위생안전도시 구현

1. 경쟁력을 갖춘 음식산업 선도도시 구현
2. 시민이 체감하는 식품안전 안심환경 조성
3. 국제화시대, 생활서비스업 경쟁력 강화

# 1 / 필수의료 보장을 위한 공공보건의료 강화

- ① 함께 누리는 공공보건의료 기반 강화
- ② 시민의 생명과 건강을 지키는 응급안전망 구축
- ③ 시민 안심 의료환경 조성
- ④ 의료취약계층 의료안전망 구축

## 1

## 함께 누리는 공공보건의료 기반 강화

## □ 대구의료원, 공립요양병원 시설 및 인력 보강 지원

- 대구의료원 필수 진료시설 및 진료공간 확충 사업('20~'22년, 200억원)
  - 수술실 등 증축, 중환자실 확충 이전, 내진공사 등 설계(10.2억원/국 50%, 시 50%)
- 시지노인전문병원 기능보강 및 그린리모델링 사업('21년, 33억원)
  - 치매전문병동 리모델링 및 심전도기 등 의료장비 보강(13억원 / 국 50%, 시 50%)
  - 노후 공공건축물 이중창 교체 및 벽체 단열 공사(20억원 / 국 70%, 시 30%) 신규
  - \* 국토교통부 그린리모델링 공모사업 선정('20. 8.)
- 필수 중증진료 등을 위한 전문인력 인건비 지속 지원(10억원)
  - 응급실 확충에 따른 응급의학과 전문의 등 증원 4명

## □ 공공보건의료지원단 운영으로 맞춤형 공공보건의료 정책 추진

- 공공보건의료지원단 위탁 운영('21년, 6억원)
  - 위·수탁 기간 : '20. 7. 1. ~ '23. 6. 30.(3년)/ 경북대학교병원
- 공공보건의료 정책·기술지원, 인력교육 및 훈련, 정책 연구 등
- 공공보건의료지원단 중심 보건의료 정책·사업 연계 및 조정
  - (공공)보건의료기관과 각종 지원단·센터 간 컨트롤 타워 역할
  - \* 기관별 사업 공유, 연계·발굴 및 공동사업 수행 방안 논의 등

## □ 공공병원(국립대병원-지방의료원) 중심 필수의료 협력체계 구축

- 필수의료 진료 제공·연계를 위한 책임의료기관 지정·운영
  - 권역 책임의료기관 운영 : 경북대학교병원(5.3억원/국 50%, 시 50%)
  - 지역 책임의료기관(대구의료원) 공모 신청 : '21. 1월 예정
- 책임의료기관 원·내외 필수의료 협의체 운영을 통한 협력 네트워크 구축
  - 퇴원환자 지역사회 연계, 보건의료-복지연계 등 공공보건의료 전달체계 허브 역할 수행
  - 필수의료 협력모델 개발 및 지역의료 문제 진단, 협력사업 진행 등

## 2

## 시민의 생명과 건강을 지키는 응급안전망 구축

## □ 생존율을 높이는 응급의료체계 확립

- 응급실 과밀화 해소를 위한 지역 응급의료네트워크 구축·운영
  - 병원간 진료정보 쌍방향 소통(웹 활용), 참여병원 54개소(중심병원 5, 협력병원 49)
  - 대형병원에서 응급치료 후 안정된 환자를 중소병원으로 분산치료(4,300명)
- 중증 응급질환 야간·휴일 응급수술 지원사업 확대 **확대**
  - 11개 중증응급질환(대동맥박리, 장중첩, 사지절단 등) / 참여의료기관 9→11개소
  - 야간·휴일 내원환자 응급수술을 진행하는 경우 수당 지급(질환별 20~50만원/건)
- 응급의료기관 기능 평가 및 개선 지원
  - 평가결과 순위에 따라 차등 지원(응급의료기관 16개소 / 9.4억원)
  - 평가 전·후 맞춤형 교육 및 개선점 방문 컨설팅(응급의료기관, 보건소, 민간이송업체)
- 다수 사상자 대비 재난의료 대응체계 및 기관 간 협업 강화
  - 재난 상황별 맞춤형 교육 및 보건소 신속대응반 재난의료 경진대회 실시
  - 재난응급 의료기관별 역할 등 상호 협력체계 강화(보건소 신속대응반↔소방↔병원)

## □ 생활 속의 응급인프라 확충

- 「응답하라! 심장박동 프로젝트」 참여 활성화
  - 단디서포터즈 가입 대상 확대(아파트 관리종사자, 주민리더 등 → 일반시민)
  - 500세대 미만 공동주택 대상으로 적극적인 사업 홍보 및 참여 유도
- 심폐소생술 등 응급처치 교육(15,500명 / 180백만원)
  - 소규모 실습 위주 응급처치 집합교육 실시로 일반인 심폐소생술 질적 향상 도모
  - 심폐소생술 및 자동심장충격기 적용법, 생존사례 등 대시민 비대면 홍보 강화
- 자동심장충격기(AED) 보급 확대 및 사용 활성화
  - 다중이용시설 대상 자동심장충격기 신규 설치(55대, 138백만원)
  - 공동주택 관리자 등 사용 활성화(500세대이상 공동주택 80%이상 참여)

### 3 시민 안심 의료환경 조성

#### □ 안전한 의료환경 조성

- 지역 1차, 2차 의료기관 홍보 활성화사업(대구시의사회/22백만원)
  - 의료기관의 효율적 이용에 대한 홍보로 경증환자의 동네 병의원 이용을 제고, 대형병원 쏠림 개선
- 코로나19 고위험시설 집중관리로 집단감염 사전 차단(요양병원/70개소)
  - 방역수칙 등 준수사항 이행 여부 점검(월 1회 이상)
  - 일일 모니터링 실시 및 감염관리 우수사례 전파 등
- 공휴일 및 심야시간대 공공약국 운영(13개소/200백만원)
  - 시민들의 의약품 구입 불편 해소 및 약사 상담 및 복약지도로 의약품 안전성 확보
  - 심야약국 1개소, 지정약국 1개소, 365약국 11개소 운영
- 의료제품 수거 검사를 통한 부적합 제품 유통 사전 차단(230품목/9백만원)
  - 대상 : 의약품 60, 한약재 30, 화장품 80, 의약외품 60
- 의약품 유통 안전체계 구축을 위한 약사감시원 역량강화 교육(12월/60명)

#### □ 마약류 관리 및 중독 예방 안전망 구축

- 의료용 마약류 불법 유통 사전 차단을 위한 취급업소 지도 점검 강화
  - 마약류 통합관리 시스템 구축 운영으로 의료용 마약류 불법 유통 방지
  - 마약류 빅데이터 분석을 통한 취약 분야에 대한 선별·집중 감시
- 마약류 및 약물 오남용 예방교육 및 홍보(25백만원)
  - 초·중·고등학교 대상 찾아가는 마약류 및 약물 오남용 예방 교육 및 뮤지컬 공연
- 마약류 중독자 재범 방지를 위한 사회복귀 프로그램 운영(10백만원)
  - 마약류 중독자 상담 및 교육, 마약류 바로 알기 힐링교실 운영
  - 대구교도소, 보호관찰소 등 취약시설 단약 동기 증진 프로그램 운영
- 마약류 중독자 치료보호비 지원으로 건전한 사회복귀 유도
  - 자의 또는 검찰의뢰 시 치료보호 심사위원회 심의 ⇒ 치료보호(대구의료원)

## 4

## 의료취약계층 의료안전망 구축

## □ 의료사각지대 해소를 위한 건강권 보장사업 추진

- 의료취약계층 진료지원 사업(대구의료원/400백만원)
  - 보호자 없는 병동 운영(49병상, 의료급여 환자 24시간 공동 간병)
  - 노숙인, 행려환자, 주취자, 의료사각지대 진료 지원 및 저소득층 본인부담금 감면 수술 등
- 외국인 근로자 등 의료지원 사업(대구의료원/391백만원)
  - 외국인근로자 및 그 자녀, 국적 취득 전 여성 결혼이민자 및 그 자녀, 난민 입원진료 등
- 달구벌건강주치의 사업(대구의료원/240백만원)
  - 의료사각지대 통합서비스 제공(상담, 외래·입원진료, 지역사회 연계 복지서비스 등)
- 공립요양병원 공공보건사업(서부·시지노인전문병원/247백만원)
  - 퇴원 치매환자 일상생활 복귀 지원, 치매환자 가족 지원 프로그램 운영 등
- 치아회복을 위한 희망의 징검다리 사업 추진(100명/100백만원)
  - 65세 미만 취약계층 치과진료(치과의사회 주관, 시술비 25% 시 지원)
- 의료급여 수급권자 의료비 지원(99,000명/627,800백만원)
  - 진찰검사, 약제·치료재료, 처치·수술, 예방재활, 입원 등 진료비 지원
- 희귀질환자 의료비 지원(1,500명/3,567백만원)
  - 유병인구 2만명 이하 및 진단이 어려운 질환 1,038개 대상

## □ 의료급여 수급권자 합리적 의료이용 유도

- 약사가 수급권자 가정방문을 통한 약물오남용 예방(80명/1명당 2회) 신규
- 질병 대비 불필요한 장기 입원 자제 및 외래진료 유도
  - 의료급여 과다 이용자(의료쇼핑 등)이용 자제 사례관리(9,500명)
  - 의료급여기관 20개소에 적정 의료행위 간담회 개최
- 의료급여 업무관계자 역량 강화로 사업 내실화
  - 관계기관(공단, 심평원, 구·군) 역량 강화 교육

## 2/ 빈틈없는 방역대응 체계로 감염병 안전도시 조성

① 코로나19 재유행 극복 대응체계 확립

---

② 감염병 만·관 지역사회 자원 협업시스템 강화

---

③ 예방접종과 감염병 조기검진으로 확산 차단

---



## 1 코로나19 재유행 극복 대응체계 확립

### □ 코로나19 선제적 검사로 감염병 조기 차단

- 검사하GO! 코로나 잡GO! 대구시 유증상자 신속검사 민·관 협력체계 구축
  - (의료기관) 유증상자 진료시 코로나19 검사 적극 의뢰(보건소 공용폰으로 사진 전송)
  - (보건소) 의뢰 대상자 신속한 진단검사 실시, 검사결과 의료기관 회신
  - (검사수탁기관) 검체 신속 검사진행, 결과 보건소 제공
- 감염자 조기발견을 위한 상시 진단검사
  - 다양한 형태의 의료기관·보건소 선별진료소 및 이동검진팀 상시 운영
  - 고위험군 대상 선제적인 진단검사로 무증상 감염자 조기발견
- 해외유입 감염의 지역전파 방지를 위한 신속하고 철저한 입국자 진단검사
  - 해외입국자 전용 워크스루 운영 신속 검사 및 14일간 격리후 격리해제 전 2차 검사

### □ 코로나19 환자치료를 위한 안정적 의료자원 확보

- 전담병원 및 생활치료센터 병상확보
  - 중등증 치료병상 345개 확보 → 환자발생 추이에 따라 최대 707개 확보(9개 병원)
  - 중증환자 치료병상 72개 확보 → 최대 235개 확보(5개 상급 및 1개 종합병원)
  - 생활치료센터 시 지정 1개소, 국가 지정 2개소(안동, 경주) 618명 입소 가능  
→ 코로나19 확산 추세에 따라 교육연수시설 및 대학기숙사 등 협의, 제2호 개소
- 인력 : 중증환자 전담간호사 양성교육(4개 교육기관 / 7개 병원 77명)
- 물자 : 방역물자 신속 지원 및 필요시 추가 확보
  - 개인보호복(8만세트), 검체키트(10만개), 보건소 의료장비(이동형X-ray 등 6종 56대), 의료기관(이동형X-ray 등 12종)
  - 선별진료소, 구군 보건소, 감염병전담병원, 생활치료센터, 임시생활시설 등

### □ 호흡기 전담클리닉 확대 설치·운영 확대

- 기간 : '20. 7월 ~ '21. 12월
- 규모 : 22개소 / 22억원(국비 전액)
- 내용 : 동절기 호흡기·발열환자 안정적 진료체계 마련, 시설·장비 구축 비용 지원

## 2

## 감염병 민·관 지역사회 자원 협업시스템 강화

## □ 감염병 관리 전문성 강화 및 대응역량 확보

- 코로나19 대응 비상방역대책 전략자문단 운영(20.5월 ~)
  - 구성/역할 : 전문가 6명(감염내과, 예방의학과 교수, 지원단)/ 대구시 방역대책 자문
- 대구시 감염병관리지원단 운영(6억원)
  - 감염병 감시 분석, 감염병 예방교육홍보, 역학조사 지원, 모의훈련 지원 등
- 감염병 대응 유관기관 협의체 운영(9개 협의체)
  - 의료기관 감염관리 3, 어린이·학생 감염관리 4, 구·군 1, 식약청·교육청 1
- 감염병 대응역량강화를 위한 정기적 교육 및 훈련 실시
  - 신종 및 재출현 감염병 위기관리 대응훈련, 생물테러 대비대응 모의훈련 등

## □ 감염병 상시 감시체계로 확산 조기 차단

- 법정 감염병 전수 및 표본 감시를 통한 환자 조기발견 및 유행 예측
  - 전수감시 : 1급 감염병(17종), 2급 감염병(20종), 3급 감염병(26종)
  - 표본감시 : 4급 감염병(23종, 72개소), 생물테러 감염병(8종, 11개소)
- 질병정보모니터망 운영(855개소 / 병원, 약국, 학교, 산업체 집단급식소 등)

## □ 집단감염 발생 제로를 위한 신속하고 현장감 있는 역학조사

- 1급 감염병 24시간 비상대응 체계 구축 및 신속 대응
  - 질병관리청 긴급상황실 ↔ 시 감염병관리과 ↔ 구·군보건소
  - 접촉자 파악 및 관리, 현장 방역조치, 보건교육 및 추구 관리 등
- 학교, 의료기관 등 집단시설 감염병 예방교육 및 역학조사
  - 의료관련 감염병 예방관리사업(13개 병원 참여), 수인성·식품매개 감염병 역학조사

## □ 감염병 환자 치료 지원 관리

- 대구시 감염병 위기대응정보시스템 구축 활용 확대
  - 시 자체 감염병정보시스템 구축으로 지역내 코로나19 확진자 데이터 관리
- 경제적 부담없는 적정치료를 위한 감염자 격리입원치료비 지원
  - 확진환자, 의심환자 등의 격리입원치료비 중 본인부담금 지원

## 3

**예방접종과 감염병 조기검진으로 확산 방지****□ 예방접종을 통한 감염병 예방으로 시민건강증진 기반 마련**

- 어린이 무료예방접종 실시로 예방접종률 향상 및 보호자의 양육부담 경감
  - 만 12세 이하 어린이에게 BCG 등 17종 무료예방접종 실시
- 고위험군 대상 예방접종 지원으로 합병증 등 위험 감소
  - 코로나19, 인플루엔자, 폐렴구균, 신증후군출혈열 등 예방접종 지원
- 안전한 예방접종을 위하여 위탁의료기관 자율점검 및 방문점검(연2회)
  - 예진표 작성 및 전산등록, 비용 상환 기한 준수, 백신 관리 적정 여부 등

**□ 결핵 조기발견과 적정 치료로 사망률 감소**

- 65세 이상 어르신·취약계층을 찾아가는 결핵검진으로 검진 사각지대 해소
  - 65세 이상 의료급여수급자, 외상노인 대상 결핵 조기 발견·치료
- 다제내성, 비순응, 취약계층 환자 치료지원 강화
  - 고위험 결핵환자 1:1복약관리, 취약계층 환자 입원비·간병비·영양식 지원
- 접촉자 관리 및 결핵역학조사 강화를 통한 전파·확산 차단
  - 호흡기 결핵환자 가족접촉자 검진 및 흉부X선 추구검사 실시
  - 집단시설별 결핵역학조사 기준 확대·강화(객담, 흉부X선, 결핵증상 등)

**□ 만성 감염병 환자 등 소외계층 건강생활 지원**

- 에이즈 감염인 조기발견 및 대시민 예방홍보활동 강화
  - 감염인 직업재활교육, 에이즈 감염인 차별예방 및 인식개선 홍보, 감염인 치료비 지원
  - 검진 중요성에 대한 교육·홍보 강화로 자발적 검진 활성화
- 한센병 조기발견을 위한 검진과 생활지원을 통한 복지증진
  - 한센인 발견사업, 한센인 피해사건 피해자 위로지원금 지원(매월 17만원/인)
- 원폭 피해 참상 홍보를 통한 원폭피해자 권익 향상 지원
  - 원폭 피해자 추모위령제(매년 8월), 원폭 피해 사진전, 고충 상담

# 3 / 시민이 만들어 가는

## 시민 중심 건강도시

① With 코로나 시대 정신건강 안전망 구축

② 고령사회 대응 치매안심도시 기능 강화

③ 지역 맞춤형 건강서비스 확대

## 1

## With 코로나 시대 정신건강 안전망 구축

□ D-통합심리지원 자문단 구성·운영 **신규**

○ 사업시기 : 2021. 1월 ~

○ 운영주체 : 대구시(광역정신건강복지센터)

○ 구 성 : 정신건강전문가(정신과, 간호, 사회복지분야 등) 10명

※ 정신건강심의위원회, 자살예방 및 생명존중위원 일부 포함

○ 기능/역할

통합심리지원 자문단	대구시 / 광역정신건강복지센터	시민
<ul style="list-style-type: none"> <li>정신심리불안 원인분석</li> <li>심리방역 대응체계 구성</li> <li>자살예방 대책 모색</li> <li>고위험군 지원 방법</li> <li>대시민 홍보 방안 등</li> </ul>	<ul style="list-style-type: none"> <li>정신건강증진계획, 수행</li> <li>심리지원단 구성, 운영</li> <li>대시민 심리방역 홍보</li> <li>우울, 자살예방 환경조성</li> <li>고위험군 관리 등</li> </ul>	<ul style="list-style-type: none"> <li>생명지킴이 참여 확대</li> <li>자가진단 프로그램 활용</li> <li>상시 심리상담 홍보</li> <li>심리방역 시민 제안</li> </ul>

○ 운영방법 : 정기회의(분기별), 임시회의(필요시) 등

## □ 지역사회 자살예방 및 정신건강서비스 강화

○ 생명존중 및 자살예방 인식개선 홍보 강화

- 조형물 설치, 홈페이지, 모바일 앱, 유튜브, SNS 게시용 심리지원 콘텐츠 개발
- 생활속 자살징후 발견을 위한 생명지킴이 양성

○ 지역사회 자살예방 환경조성

- 약국, 번개탄 판매업소, 숙박업소 등 자살예방 협력기관 지정
- 미디어 모니터링 요원 양성으로 온라인 자살유해정보 차단
- 찾아가는 자살 예방 ‘마음을 품는 이동상담차’ 운영
- 자살 재시도 방지를 위한 맞춤형 사후관리 지원

○ 위드 코로나 시대 정신건강서비스 체계 강화

- 24시간 상담전화 1577-0199 운영, 위기대응 응급개입팀 상시 운영 확대
- 민·관 협력기반 정신응급입원 24시간 핫라인 구축(병원, 경찰, 소방)
- 정신의료기관 내 비상경보장치 설치 지원으로 안전한 진료환경 조성
- 온택트 정신건강관리 영상 교육 콘텐츠 개발 보급 : 생애주기별, 대상별 **신규**
- 비대면 정신건강서비스제공 시스템 강화
- 자가진단 앱을 통한 조기 선별검사, 비대면 상담, 정신질환 조기치료비 지원 확대 등

## 2

## 고령사회 대응 치매안심도시 기능 강화

## □ 치매관리와 돌봄을 위한 치매안심센터 활성화

## ○ 예방중심의 선제적 치매관리

- 치매조기발견 : 선별·진단검사, 등록·관리, 치매협약병원 연계
- 경제적 지원 : 진단·감별검사비, 치료관리비, 조호물품 제공
- 고위험군 발굴 : 주민센터, 독거노인지원센터 등 협력체계 구축
- 치매어르신 실종예방사업 : 실종예방 홍보 공익광고 TV송출, 배회인식표 보급 등

## ○ 치매환자와 가족을 위한 맞춤형 돌봄서비스 지원

- 치매안심센터 내 쉼터(주간보호) 운영
- 치매환자 돌봄부담 분석 후 가족교실, 재활프로그램 연계
- 가가호호 1:1 찾아가는 인지재활서비스 지원
- 치매환자와 가족을 위한 야외 치유프로그램 운영 **신규**
  - 산림·농업·해양자원을 활용한 현장 체험프로그램 운영

## ○ 위드(WITH)코로나 시대 비대면 서비스 제공

- 보호자와 함께하는 「단디 기억하기」 인지활동 키트 보급
- 재가 경증치매환자의 보호자를 위한 일상지원 교육 영상 개발 보급 **신규**
- 온라인 상담 : 치매상담콜센터(1899-9988), 치매체크 앱 활용
- 맞춤형 사례관리 케어플랜을 위한 전담 코디네이터 양성

## □ 더불어 함께 하는 치매 친화적 환경 조성

○ 치매 친화 지역사회 조성 **확대**

- 치매안심마을, 기억공원, 기억카페 확대 지정
- 지역사회 치매극 복 동참 “치매안심가맹점” 지정 : 음식점, 편의점 등 **신규**
- 공무원 치매 파트너 양성, 치매 파트너 플러스 활동 강화

## ○ 치매 인식 개선 시민 참여 행사 및 홍보

- 한마음 치매 극복 전국 걷기(4월), 치매 극복의 날 기념행사(9월)
- 치매극복 어린이 그림 공모전, 수기 공모전 : 7~8월
- 치매그림동화 ‘할머니와 네 마리 동물들’ 인형극 공연
  - 인형극 봉사단 구성하여 학교, 요양원, 복지관, 경로당 등에 방문 공연

### 3 지역 맞춤형 건강서비스 확대

#### □ 시민중심 건강관리 거버넌스 구축

- 시민건강놀이터 온라인·오프라인 정보채널 다양화(1,380백만원)
  - 시민건강강좌, 시민 건강리더 양성(100명), 건강체험·교육·상담 온택트 확대 운영
- 온택트 건강생활실천 다변화
  - 건강증진사업 분야별 온택트사업 개발(통합건강증진사업 지원단)
  - 모바일 앱 활용 자가건강관리 서비스 제공 900여명
  - '대구시 걷기 좋은 길' 맵(Map) 제작, 생활터 걷기 활성화 등 신규

#### □ 지역사회 중심 금연환경 조성

- 금연구역 확대 및 금연실천 도움 확대
  - 대구시 광역교통망 금연구역 지정(도시철도, 택시 승차대 10m 주변)
  - 보건소 비대면 금연클리닉 운영, 저소득층 금연치료비 지원
- 금연서포터즈 중심 청년 금연문화 조성(1,952백만원)
  - 금연서포터즈 양성 및 금연 홍보활동 강화, 금연동아리 운영 지원

#### □ 취약계층 맞춤형 건강돌봄 체계 강화

- 취약계층 온택트 건강관리 서비스(25,000가구/1,797백만원)
  - 방문건강관리 스마트케어(1:1 온택트 건강관리 유선, SMS 등), 유튜브 등 자료 제공
- 경로당 건강주치의 사업(80개소/156백만원)
  - 경로당 어르신 대상 한의약적 건강관리 정보 및 물품 제공(대구시한의사회 연계)
- 장애인 건강증진, 지역사회 중심 재활사업(4,500명/279백만원)
- 구강검진, 교육 등 초등학생 치과주치의 운영(1,670명/67백만원)
- 저소득층 어르신 무료 틀니 지원(800명/250백만원)
- 대구권역 장애인구강진료센터 운영(경북대학교 치과병원/376백만원)
  - 장애인 치과진료(일반진료·전신마취), 비급여 치료비 지원, 구강건강교육 등

## □ 통합 만성질환 예방관리체계 구축

### ○ 지역사회 건강조사(418백만원)

- 지역사회 건강문제를 조사·분석, 지역별 문제해결 방안모색
- 7,200여명 정도(흡연, 음주, 식생활 등 18개 영역 / 142문항)

### ○ 지역 간 신체활동 건강격차 원인 및 해결방안 개발(300백만원/3년간)

- 건강사업 적용 및 효과 평가, 전문가 검토 → 건강격차 해소방안 설정 및 시행

### ○ 통합 심뇌혈관질환 예방·관리(10백만원) **신규**

- 생활터 혈압 측정 위치 알리미 맵 제작, 자가 혈압측정, 등록관리 연계
- 고위험군 자가등록관리 프로그램, 고위험군 건강상담, 맞춤형 콘텐츠 제공
- 레드서클 캠페인 등 자기혈관숫자 바로알기 운동 전개

### ○ 심장·뇌혈관질환 골든타임 지킴(5백만원) **확대**

- 심폐소생술 교육 연계 뇌졸중 조기 증상 인지 교육 강화
- 뇌졸중 자가진단 체크리스트 개발·배포, 고위험군 관리 등

### ○ 암 조기발견·관리, 경제적 지원(5,851백만원)

- 암 조기발견, 저소득층 국가암검진
- 6대암 검진(위암, 간암, 대장암, 유방암, 자궁경부암, 폐암)
- 암환자 의료비 지원
- 저소득 소아암환자, 의료급여수급권자와 국가 암검진으로 진단받은 건강보험가입자

### ○ 지역거점 암관리센터 지원(247백만원)

- 지역암센터 운영
- 암관리체계 강화, 암예방 홍보, 전문인력·시민교육, 암등록사업 등
- 암생존자 통합지지센터 운영
- 초기치료 완료된 암환자 대상, 통합지지 서비스 제공 등



# 4 / 음식산업 육성 및

## 위생안전도시 구현

① 경쟁력을 갖춘 음식산업 선도도시 구현

② 시민이 체감하는 식품안전 안심환경 조성

③ 국제화시대, 생활서비스업 경쟁력 강화

## 1 경쟁력을 갖춘 음식산업 선도도시 구현

### □ 코로나 이후 외식업소 경기 부양 맞춤형 지원

- 비대면 외식산업 육성 음식점 컨설팅 지원(100개소/200백만원) **신규**
  - 업소별 맞춤형 포장배달 및 밀키트(Meal Kit) 메뉴개발, 포장용가·홍보 마케팅 지원
- 외식업소 구인·구직을 통한 일자리 알선 연계 지원(40,000건/100백만원)
- 동네 빵집 활성화를 위한 대구 명품빵 개발·홍보(10백만원)
  - 제2회 명품빵 경연대회 개최 및 기술지원, SNS 등 홍보
- 제15기 외식산업 최고경영자 양성과정 운영('21.9.~'22.2./50명/42백만원)

### □ 음식산업도시 언택트 홍보 마케팅 강화

- 2021 대구음식관광박람회 개최
- 대구커피&베이커리 축제 및 대구커피&카페박람회 개최 지원
- 대구음식 웹매거진 제작(30백만원) **신규**
  - 우수 음식점, 음식관광, 외식창업 등 외식관련 정보 제공(매분기 발행)
- 온·오프라인을 통한 대구음식 및 음식문화 홍보(120백만원)
- 대구식객단 전면 개편 및 인적역량 강화(30명/30백만원)
  - 대구음식 웹매거진 시민기자단 운영, 블로그 홍보, 유튜브 제작 등 전문분야별 활동 지원

### □ 코로나 안심! 건강한 외식환경 조성

- 소비자 선택권 보장을 위한 위생등급제 지정(599 → 800개소) **확대**
  - 평가결과에 따른 등급 지정(매우우수★★★★, 우수★★, 좋음★) 및 표지판 배부
- 식사문화 개선 '안심식당 지정제' 운영(783 → 1,250개소) **확대**
  - 신청 음식점 과제 평가 후 지정, 표지판 부착, 인센티브 제공 및 시민 홍보 전개 등
- 나트륨 줄이기 실천음식점 및 삼삼급식소 지정·육성(140개소)
- 음식연구회 등 조리교육 지원(저염 동아리, 연요리 연구회 등)
- 국제행사 대비 구군 외식업소 환경개선 지원 **신규**
  - 일반음식점 조리장, 객석, 화장실 등 시설개선 및 조리장 후드, 덕트 등 청소지원

## 2

## 시민이 체감하는 식품안전 안심환경 조성

## □ 제조·유통·소비 전단계 촘촘한 식품안전 관리 강화

- 식품 소비 트렌드 변화에 따른 식품안전 신속 대응
  - 가정간편식(HMR), 온라인 식품 마켓 등 제조·유통업체 관리 강화
  - 배달음식점, 프랜차이즈·패스트푸드 위생불량 업소 집중점검
  - 프랜차이즈 원료, 홈쇼핑 식품 등 제조업체 특별 안전관리
- 시기·계절별 식품 및 다중이용시설 안전관리 지속 추진
  - (시기·계절) 설·추석 명절 성수식품, 김장식품, 성탄절 소비식품 등
  - (다중이용시설) 행락철·휴가철 고속도로휴게소, 유원지, 음식점 등
- 위생취약·특정계층 식품안전관리 사각지대 해소
- 안심 먹거리 유통을 위한 위해식품 수거 감시망 확대
  - 다소비 농·수산물·가공식품 수거검사 (월1회 이상)
  - 언론 이슈 부정불량식품 먹거리 수거검사 강화 (수시)

## □ 건강한 먹거리 환경 개선을 위한 맞춤형 서비스 제공

- 어린이급식관리지원센터(9개소) 운영 활성화(등록급식소 1,379개소/3,312백만원)
  - 소규모 급식시설의 위생·영양관리 지원 및 식품안전 컨설팅 추진 등
- 어르신 급식 제공시설 위생·영양교육 실시
  - 50인 미만 영양사 미고용 대상 소규모 급식소 선정(100개소)
- 국비 공모사업, 식품안전 레벨-업 어드바이저 사업 확대 **확대**
  - 퇴직공무원 활용, 신규 영업자 대상 식품안전법령 자문 등 컨설팅 실시(600 → 700개소)
- 지역 맞춤형 식중독 예방정보 모바일 소식지 제공 **신규**
  - 식중독 발생 유형 및 패턴을 분석한 식중독 정보 제공(월1회)

## □ 우수 식품업체 육성 및 위생안전 환경 조성

- 우수 식품제조·가공업소 판로 지원을 통한 경쟁력 강화 **신규**
  - HACCP 인증 식품제조·가공업체 제품 홍보 기회 제공, 온·오프라인 유통 지원체계 마련 등
- 소규모 식품제조업소 HACCP 적용 확대 지원 **신규**

## 3

## 국제화시대, 생활서비스업 경쟁력 강화

## □ K-뷰티를 선도하는 '대구뷰티서비스업' 육성

- 「2021 대구국제뷰티엑스포」 개최(5월/400백만원)
  - 뷰티관련 전시회, 수출 및 구매상담회 개최, 기업지원 프로그램 운영 등
  - 감염병 위기 상황시 온라인 박람회 개최(소비자 교감 랜선행사 전환)
- 뷰티서비스 기술개발을 위한 「시장배 이·미용·피부미용 경기대회」 개최
  - 이·미용·피부미용 3개 단체 참여(52개 종목/5,500명)
- 뷰티투어 홈페이지 운영 활성화(www.beautytour.or.kr)
  - 뷰티투어 지정업소 및 뷰티 특화거리 안내, 맞춤형서비스 지원
  - 변화하는 라이프 스타일을 반영한 최신 뷰티트렌드 탑재

## □ 국제행사 대비 숙박서비스 역량 강화

- 우수 숙박업소 『더 굿나잇』 추가 발굴 및 홍보 확대
  - 가스총회 등 국제행사 수요 고려, 기존업소 서비스 모니터링 및 재평가 실시
  - 일반호텔 선정(30 → 42개소), 『더 굿나잇』 수시 선정(70 → 100개소)
- 대구시 여성·가족친화형 숙박업소 시범 운영(일반호텔 10개소) 신규
  - 가족층 운영, 여성 전용 주차공간, 안심비상벨, 몰카 셀프 탐지서비스 지원
- 위생교육을 활용한 숙박서비스 운영 역량 강화(778개소)
  - 방역소독, 비대면서비스 등 활성화 방안 모색, 숙박협회 협력
- 대구 숙박 홈페이지(<http://thegoodnight.daegu.go.kr>) 콘텐츠 강화
  - 모바일 서비스 강화, 지도·위치기반·키워드 검색 등
- 사전 예방적 진단·관리를 통한 시설 안전환경 조성
  - 국가안전 대진단(50개소) 실시 및 재난의무보험가입(778개소) 안내 홍보

## □ 민간 참여 생활서비스업 위생수준 향상

- 소통 채널 강화를 위한 민·관 협의체 운영(분기 1회) 신규
- 명예공중위생감시원 활용 내실 있는 공중위생관리(14명)
  - 공중위생업소 위생서비스 수준 평가 실시(이용업, 미용업 9,571개소)
  - 유통 위생용품 위해성 관리(분기 1회) 및 위생제조업소 안전관리 강화(46개소)

## V. 현안사항

## 1. 대경권 감염병 전문병원 설립

- ❖ 코로나19 등 재난수준의 신종감염병 신속 대응 및 확산방지를 위해 기 선정된 영남권 감염병 전문병원 외에 추가로 대경권 감염병 전문병원 설립·운영

### □ 추진 필요성

- (권역별 인구비례) 영남권(1,293만명)은 중부권(553만명), 호남권(510만명) 인구의 2배 이상으로, 인구밀도 고려 시 영남권내 최소 2개소 이상 필요
  - \* 영남권(양산부산대병원), 호남권(조선대병원), 중부권(순천향대부속천안병원)
- (코로나19 최대 피해 / K-방역 모범도시) 전국 확진자의 18.8%가 발생한 최대의 피해지이자 동시에 감염병 치료의 경험과 노하우가 축적된 감염병 전문병원 설립의 최적지

### □ 사업개요

- 사업기간 : 2021년 ~ 2024년
- 사업위치 : 종합병원급 이상 의료기관
- 사업내용 : 감염병동 36개 병상(음압병실 30개, 중환자실 6개)
  - 종합병원급 모병원과 독립된 감염병동 시설 구축('24년 개원 목표)
  - 권역 내 감염병 환자의 진단·치료 및 검사, 감염병 대응 전문인력 교육훈련 등
- 총사업비 : 409억원(국 409) / 설계비 23, 건축비 386

### □ 추진경과

- '17. 8. : 호남권역 감염병 전문병원 선정(조선대병원)
- '20. 6. : 권역 감염병 전문병원 2개소(영남권/중부권) 선정
- '20. 12. : '21년 정부 예산 반영(감염병전문병원 1개소 설계비)

### □ 향후계획

- 질병관리청(경북권질병대응센터)와 긴밀히 협의하여 '21년 감염병 전문병원 공모 차질없이 추진

## 2. '코로나 19' 기억의 공간 조성

- ❖ 코로나 19라는 전대미문의 감염병 재난의 경험을 되새기고, 세계적으로 인정받은 K-방역모델인 대구의 코로나19 극복의 모범사례를 역사의 현장으로 조성

### □ 추진 필요성

- 우리시는 코로나19의 최대의 피해지역임과 동시에 혁신적 방역 대책 추진으로 K-방역 모범도시로 평가받고 있음.
- 코로나19의 아픈 경험을 되새기고 전 국민의 지지와 의료진의 헌신, 대구시민의 성숙한 방역의식 등 코로나19 극복사례 기록 보존

### □ 사업개요

- 사업기간 : '21. 1. ~ '21. 12.
- 사업장소 : 계명대 대구동산병원\* 부지 내 舊의료진 사택
- 사업내용 : 전시관 리모델링, 전시공간 및 체험관 구성, 상징물 설치
  - K-방역 모범사례, 코로나19 백서, 사진, 영상물, 격려편지 등으로 전시관 구성, 레벨D 착용 등 체험관, 전국 공모를 통한 상징물 설치
- 총사업비 : 20억원(국 10, 시 10)

### □ 추진경과

- '20. 5. : 대구동산병원 측 '코로나19 기억의 공간' 병원 내 조성 제안
- '20. 8. : 대구동산병원, 메디시티대구협의회 등 실무자 간담회 개최
- '20. 10. : '기억의 공간' 조성에 대해 병원측에 제안서 요청

### □ 향후계획

- 전시관 조성 등 기본계획 수립 연구용역 : 1월~4월
- 기억의 공간 조성 추진위원회 구성 : 2월

### 3. 코로나19 예방접종 실시

- ❖ 코로나19 장기 유행에 따른 피해 확산 감소와 지역사회 전파 차단을 위한 집단면역 확보

#### □ 추진 목표 및 방향

- 집단면역 확보를 위한 전 시민의 70% 접종을 목표로 추진
- 백신 공급시기에 맞추어 접종에 차질이 없도록 체계적인 사전 준비

#### □ 추진개요

- 추진기간 : '21. 1. ~ 12.
- 규 모 : 2,065,609명(만 18세 이상 대구시민)
- 사 업 비 : 미정(국비 100%)
- 추진방법 : 위탁의료기관 및 접종센터 지정 후 우선순위에 따른 순차적 접종

#### ※ 정부 백신 확보 상황

(변경 가능)

구분	COVAX	아스트라제네카	화이자	안센	모더나
백신 종류	-	바이러스 전달체백신	mRNA 백신	바이러스 전달체백신	mRNA 백신
선구매 물량	2,000만 회분	2,000만 회분	2,000만 회분	600만 회분	4,000만 회분
접종횟수	2회(잠정)	2회	2회	1회*	2회
도입시기	1분기	1분기	3분기	2분기	2분기

#### □ 추진경과

- 대구시 코로나19 예방접종 시행 추진단 구성 : '21. 1. 20.
- 『코로나19 예방접종 추진계획』 수립 : '21. 1. 26.

#### □ 향후계획

- 접종센터 지정, 위탁의료기관 선정·계약 : '21. 2.
- 접종인력 모집 및 사전교육 : '21. 2.~ 5.
- 우선순위별 순차적 예방접종 실시 : '21. 2.~12.



## 4. 포스트 코로나 대응 외식업소 컨설팅 지원

- ❖ 코로나19를 계기로 변화된 외식업계 트렌드를 반영하여 포장·배달 및 밀키트 메뉴 개발 등 외식업의 비대면 사업 전환 유도를 위한 컨설팅 지원으로 침체된 지역 외식산업 활성화 도모

### □ 추진 필요성

- 코로나 이후 변화된 외식소비 환경변화에 대응할 수 있도록 비대면 사업 전환을 위한 업소별 맞춤 컨설팅 지원으로 외식업 경쟁력 제고
- 코로나19로 침체된 외식업계의 경영 위기 극복을 위한 실효성있는 지원 대책 필요

### □ 사업개요

- 사업기간 : '21. 1. ~ '21. 12.
- 사업규모 : 일반음식점 100개소 정도
- 사업비 : 2억원(시비)
- 추진방법 : 전문 컨설팅업체 공모 수행
- 주요내용
  - 비대면 포장·배달 메뉴 개발을 위한 컨설팅
  - 업소별 맞춤형 밀키트(Meal Kit)메뉴 개발 교육
  - 배달 플랫폼 활용 및 홍보전략 마케팅 관리
  - 메뉴별 포장 용기 등 지원
  - 식재료 및 위생 관리

### □ 향후계획

- 세부 추진계획 수립 : '21. 1.
- 컨설팅 기관 공모·선정 : '21. 2.
- 사업 대상업소 모집·선정 : '21. 3.~ 4.
- 컨설팅 수행 및 결과보고 : '21. 5.~12.



제 280 회 임 시 회  
문 화 복 지 위 원 회

# 2021년 주 요 업 무 보 고

# 보 고 순 서

## I. 일반현황

1. 병원소개
2. 기구 및 정·현원
3. 기본현황

## II. 2020 주요업무 추진실적

1. 지역책임의료기관 기반마련
2. 환자중심 공공의료 강화
3. 일하기 좋은 직장문화 조성
4. 경영합리성 제고

## III. 2021 주요업무 추진계획

1. 양질의 의료서비스 제공
2. 공익적 보건의료서비스 강화
3. 합리적 운영
4. 책임 운영

## IV. 현안사항

1. 코로나 19 감염병전담병원 대응 현황

# I. 일 반 현 황

## 1. 병원소개

### □ 연 혁

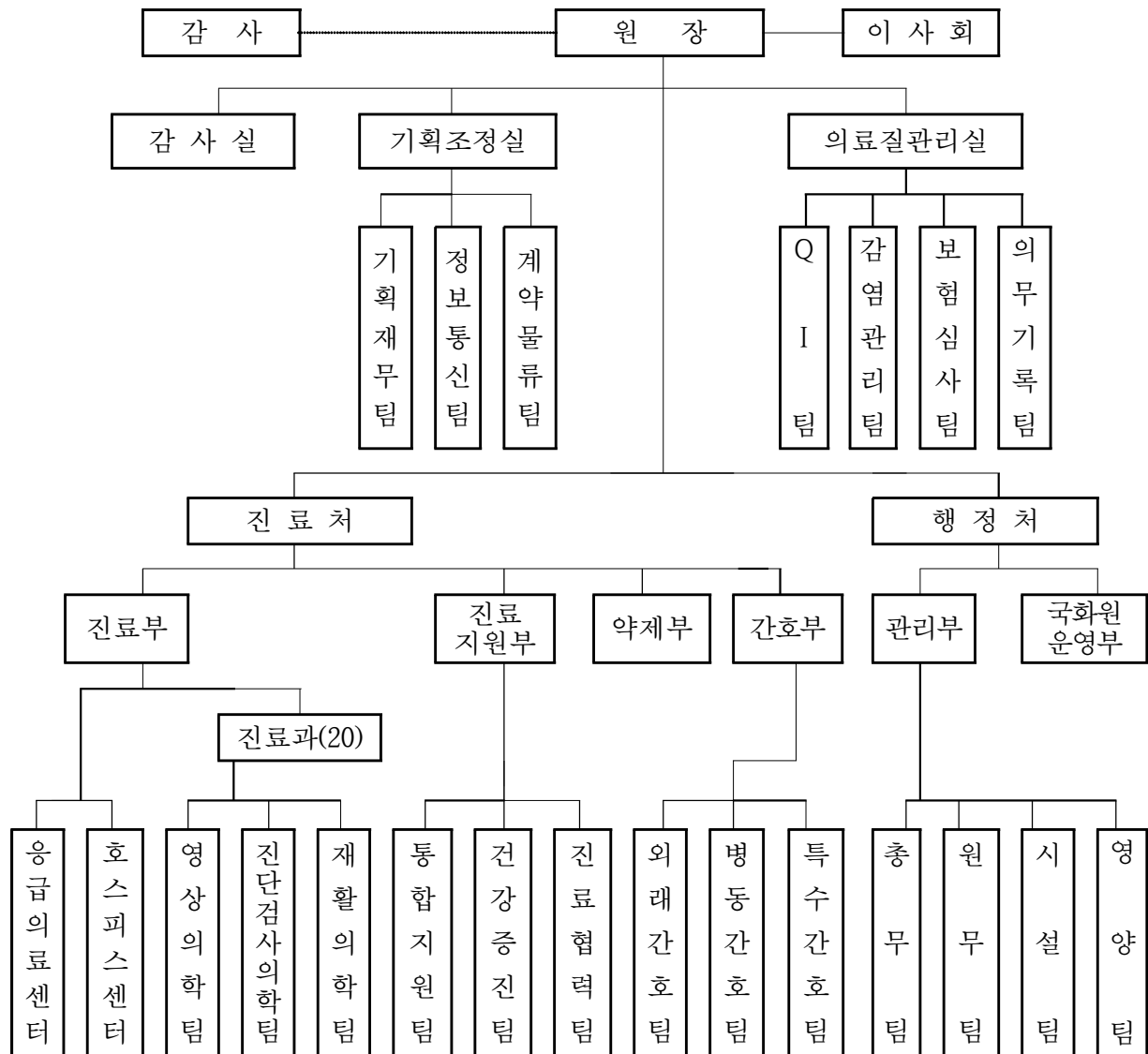
- 1914. 7. 1 대 구 부 립 전 염 병 격 리 병 사 설 립
- 1945. 7. 1 대 구 부 립 병 원 개 칭 운 영
- 1983. 7. 1 지 방 공 사 대 구 의 료 원 전 환
- 2005. 9. 13 특수법인 대구의료원 전환(관리주체 행정안전부→보건복지부)
- 2007. 6. 4 대구의료원 운영 대구광역시 서부노인전문병원 개원
- 2007. 11. 24 라 파 엘 웰 빙 센 터 신 축 준 공
- 2008. 6. 26 국 화 원 장 레 식 장 신 축 준 공
- 2011. 10. 20 시설현대화(본관 및 동·서관 리모델링) 완료
- 2018. 6. 25 음 압 격 리 병 상 확 충 완 료
- 2019. 2. 28 생 명 존 중 센 터 준 공

### □ 목적 및 기능

- 법률근거 : 지방의료원 설립 및 운영에 관한 법률 및 관련 조례
- 설립목적 : 지역주민의 건강증진과 지역보건의료 발전에 기여
- 주요기능
  - 지역주민의 진료사업 및 감염병 등 주요 질병의 관리 및 예방사업
  - 민간 의료기관이 담당하기 곤란한 보건의료사업 등의 수행 및 관리 등

## 2. 기구 및 정·현원

□ 기 구 - 2처, 3실 / 6부 / 20팀, 2센터



### □ 정·현원

(단위 : 명)

구분	계	임원	의사직	약사직	간호직	보건직	사무직	전산직	기술직	기능직	별정직	전공의
정원	572	1	44	8	248	63	50	5	24	128	1	23
현원	463	1	32	6	202	59	47	4	22	89	1	17
계약직	48					4				44		
무기계약직	45					3				42		
기간제	3					1				2		
임금피크(정월외인력)	2				1	1						

### 3. 기본현황

#### □ 특수시책 사업

- 서부노인전문병원 운영(53실, 242병상)
- 대구 해바라기센터(前 원스톱지원센터) 운영
- 서구정신건강복지센터 운영
- 완화의료센터(호스피스병동) 운영
- 간호·간병 통합서비스병동 사업 운영
- 외국인무료진료 등 22개 공공의료사업 추진

#### □ 시설 규모

- 대지면적 - 25,851㎡( 7,820평)
- 건물연면적 - 48,114.15㎡(14,555평)
- 병실·병상 - 142실, 495병상

#### □ 의료장비 - 263종, 1,678점

- |                  |                  |
|------------------|------------------|
| ○ 자기공명영상촬영기(MRI) | ○ 컴퓨터 단층 촬영기(CT) |
| ○ 자동혈구분석기        | ○ 백내장 초음파 유화기    |
| ○ 원격조정일반투시X선촬영기  | ○ 흉부디지털촬영장치      |
| ○ 위·대장내시경        | ○ 초음파영상진단장치      |

## □ 환 자 진 료

2020. 12. 31현재

구 분	계 획	실 적	비 고
계	241,259명	234,966명	
입 원	100,745	98,521	
외 래	121,649	119,489	
건 강 진 단	18,865	16,956	

## □ 예 산 규 모

2020. 12. 31현재

구 분	계 획	실 적	비 고
수 입	계	77,701백만원	78,731백만원
	의 료 수 익	30,775	31,115
	의료외수익	34,225	35,510
	자 본 수 입	4,936	4,543
	이월금수입	7,765	7,563
지 출	계	77,701백만원	68,457백만원
	의 료 비 용	58,073	50,861
	의료외비용	4,609	3,807
	자 본 지 출	10,565	9,425
	미 지 급 금	4,364	4,364
	예 비 비	90	0

## Ⅱ. 2020 주요업무 추진실적

① 지 역 책 임 의 료 기 관 기 반 마 련

② 환 자 중 심 공 공 의 료 강 화

③ 일 하 기 좋 은 직 장 문 화 조 성

④ 경 영 합 리 성 제 고



## 1 지역책임의료기관 기반마련

### □ 필수의료시설 확충

- 종합시설계획(Master Plan) 용역 완료('20.1월)
- '20년 국고지원 기능보강사업 지원계획 확정('20.8월)
  - 필수 진료시설 및 진료공간 확충(총 사업비 20,000백만원)
- 공공건축사업계획 사전검토 신청(국가 공공건축 지원센터)('20.9월)
- 공공건축심의위원회 심의 완료(대구광역시)('20.12월)

### □ 의료장비 보강 및 교체

- '20년 국고지원 기능보강사업 지원계획 확정(C.T 등 17종)('20.1월)
- '20년 국고지원 기능보강사업 추가 지원계획 확정(PCR 등 7종)('20.3월)
- C-arm X선 촬영기 등 2종 추가 구매를 위한 장비변경심의 승인('20.9월)
- C.T 등 총 26종 중 25종 납품 완료, 1종 계약완료(납품 대기 중)
- 총 사업비 2,610,000천원 중 2,421,724천원 집행 완료(집행률 93%)

### □ 노후설비 개선

- '20년 국고지원 기능보강사업 지원계획 확정('20.1월)
  - 노후 방송설비 및 영상 교체, 주차장 환경 개선, 소방설비 보강(총 사업비 2,560백만원)
- 설계용역 착수 및 기본설계 완료('20.9월)
- 실시설계 완료('20.12월)

### ◆ 평가 및 향후 계획

- 필수 진료시설 및 진료공간 확충을 통한 지역책임의료기관 기반 마련
- 의료장비 보강 및 교체를 통한 급성기 2차 진료기능 강화
- 노후설비 개선을 통한 환자 안전보장 및 시설물 피해 최소화

## 2

**환자중심 공공의료 강화****□ 결핵 및 감염성 질환관리 강화**

- 코로나19 지역확산에 따른 국가지정 입원치료병상 운영 및 감염병 전담병원 지정 운영
  - 확진환자 입원 1,376명, 접촉환자 입원 176명, 선별진료소 15,959명
- 민간공공협력 결핵관리 사업(신고접수 121건)
- 결핵접촉자검진 거점병원 및 잠복결핵감염치료 의료기관 지정
- 다제내성결핵 전문의료기관 지정(질병관리청)(‘20.7월)

**□ 저소득층 본인부담금 감면 수술사업 확대**

- 사업승인신청 및 승인통보(‘20.2월)
- 저소득층본인부담금 감면 수술사업 운영위원회 개최(‘20.6,9,10,11월)
  - 총 신청인원 26명 중 21명 선정하였으나 코로나 19 재확산 등 사정으로 14명이 수술 취소, 7명 수술완료

**□ 공공보건의료서비스 지속 추진**

- 코로나19 지역확산에 따른 공공보건의료사업 일부 축소 시행
- 대구시 공공의료사업단 설치 및 운영에 따른 공공의료사업 내실화

**□ 환자중심 의료문화 정착**

- 코로나19 지역확산으로 인해 환자경험평가 미 실시(모표본수 확보 불가)
- 방역수칙 준수하여 환자경험평가 및 고객응대(CS) 전직원 집체교육 및 동영상 교육 실시(‘20.7월~8월, 총 11차)

**◆ 평가 및 향후 계획**

- 코로나19 감염병 예방 및 환자 치료를 위한 공공의료기능 강화 및 의료안전망 구축
- 향후 방역수칙 준수 및 사회적 거리두기에 맞춰 공공보건의료사업 추진

### 3 일하기 좋은 직장문화 조성

#### □ 간호사 근무환경 개선

- 간호사 처우개선비 지출('20.1월)
- 야간근무 매뉴얼, 근무일정표 작성원칙 등을 포함한 업무절차 표준화
- 병동 근무환경 개선(안마기 설치, 간호사실 플라워아티스트 작품 설치)

#### □ 소통·배려 조직문화 조성

- 코로나19 감염병 전담병원 지정 운영을 위해 의료진 이하 전직원 동참, 기존 입원환자 소개 및 격리병상 전환, 선별진료소 운영
- 코로나19 지역 확산에 따른 감염병 전담병원 지정 및 비상진료체계 전환으로 전체 의료진 선별진료소, 격리병동 교대 근무 지원

#### □ 직원 직무역량 강화

- 코로나19 확산으로 인해 상반기 외부기관 집체교육 취소 및 내부 집체교육 미 실시  
※코로나 19 재확산으로 '20.8월 중순부터 학술대회 및 직종별 필수 교육이 실시간 온라인 교육으로 전환됨.
- 집체교육 1회 : 환자경험평가 및 고객응대 전 직원 교육실시('20.8월)  
※코로나19 방역수칙 준수하여 교육 실시 함
- 온라인교육 2회 : 직장 내 장애인 인식 개선 교육실시('20.9월)  
전직원 의료기관 필수 및 법정교육 실시('20.10~11월)

#### ◆ 평가 및 향후 계획

- 이직률 감소에 따른 안정적 전문인력 양성 및 간호역량 강화
- 공감·소통·배려 조직문화 개선으로 일하고 싶은 직장분위기 조성
- 교육, 훈련을 통한 양질의 의료서비스 제공, 환자만족도 개선

## 4

**경영합리성 제고****□ 진료성과 향상**

- 코로나19 대응 선별진료소 운영('20.1월~ )
- 감염병 전담병원 지정 격리병상 운영('20.2월~ )
- 일반진료 재개로 진료공백 해소 및 진료손실 최소화('20.6월~ )
- 응급의료시설 확충 공사 완료('20.12월)

**□ 재무건전성 확보**

- 코로나19 비상진료체계 전환에 따른 진료수익 등 감소
- 감염병전담병원 운영지원 사업 등 국/시비 확보로 재무건전성 제고
- 부채상환 '20년 12월말 차입금 잔액 2,985백만원(전년말 대비 750백만원, 20%감소)

**□ 병원정보시스템 고도화**

- 구매, 재고시스템 구축 개발 완료('20.2월)
- 노후 전산장비 교체 : 진료용 컴퓨터 170대 교체('20.5월,9월)
- 개인정보보호 강화 및 안정성 : PC 개인정보파일 보완 장비 교체('20.6월)  
비정형데이터 암호화 솔루션 구축('20.9월)
- 차세대 병원 정보시스템 : 차세대 웹표준 개발툴 도입(1개 의료원 시범 적용 중)

**□ 3주기 의료기관 인증 획득**

- 감염병 전담병원 지정에 따라 3주기 의료기관 인증평가 연기
- 감염병 전담병원 해제 후 병상가동률 50% 이상 회복 후 인증조사 재개
- 표준진료지침(CP) 개발 및 적용범위 확대, 활성화
  - 다빈도 질환의 내·외과계 신규 CP 개발 및 기개발 CP 적용 확대

**◆ 평가 및 향후 계획**

- 코로나19 종식까지 감염병 전담병원 역할수행으로 감염병의 지역 확산 방지에 기여
- 효율적인 재정관리를 통한 의료손실 최소화
- 의료의 질 향상 및 양질의 의료서비스 제공으로 환자안전 의식강화

### Ⅲ. 2021 주요업무 추진계획

#### 2021년 추진전략체계

#### 미션

대구시민의 건강증진과 지역보건의료발전에  
이바지하는 최고의 공공병원

#### 비전

- 최선의 진료를 하는 신뢰받는 병원
- 나눔과 봉사를 통한 공공의료 선도병원
- 보람과 긍지를 갖는 행복한 병원

#### 4대 전략 및 14개 중점 추진과제

	양질의 의료서비스 제공	공익적 보건의료서비스 강화	합리적 운영	책임 운영
추진과제	<ul style="list-style-type: none"> <li>• 필수 진료시설 및 진료공간 확충</li> <li>• 3주기 의료기관 인증 획득</li> <li>• 환자 안전활동 강화</li> <li>• 표준진료지침 개발 및 관리</li> </ul>	<ul style="list-style-type: none"> <li>• 지역책임 의료기관 지정 운영</li> <li>• 감염병 대응 역량 강화</li> <li>• 간호간병통합 서비스병동 확대</li> <li>• 취약계층 의료 지원 활성화</li> </ul>	<ul style="list-style-type: none"> <li>• 성과관리체계 개선</li> <li>• 비용절감을 통한 재무안정성 제고</li> <li>• 무선 네트워크 EMR업무환경 개선</li> </ul>	<ul style="list-style-type: none"> <li>• 지역주민 참여 활성화</li> <li>• 윤리경영 강화</li> <li>• 안전한 작업 환경 조성</li> </ul>

# 1 양질의 의료서비스 제공

## 1-1 필수 진료시설 및 진료공간 확충

### ○ 추진배경

- 지역거점공공병원으로서 필수 중증진료기능 강화 필요
- 공용공간 확충 및 복잡한 환자 진료동선 개선 필요
- 필수 의료진 영입에 따른 외래진료실 확충 필요

### ○ 추진계획

- 사업명 : 필수 진료시설 및 진료공간 확충(1단계)
- 사업기간 : 2020~2022년(3개년 사업)
- 사업예산 : 총20,000백만원('20년 보건복지부 국고지원사업)
- 사업내용 : 본관 증축(2,629m<sup>2</sup>), 리모델링(5,335m<sup>2</sup>), 내진보강(5,335m<sup>2</sup>)
  - 오염구역과 청결구역을 분리한 로젯방식의 수술실, 중앙공급실, 중환자실을 본관 3층과 증축중인 응급실 3층으로 확충 이전 (응급실, 수술실, 중환자실, 중앙공급실은 인접 배치하여 접근성 개선)
  - 본관 1, 2층에 센터형 통합외래 및 검사실 구축
  - 본관 지하 1층으로 약국, 진단검사의학과 확충 이전
  - 새로운 병원 이미지 제공 및 길찾기 문제 개선을 위한 공용 공간 확충
  - 1단계 공사를 위한 본관건물 내진 보강

### ○ 기대효과

- 필수 진료시설 확충에 따른 수술 및 중환자 진료기능 강화
- 환자중심의 진료동선 구축 및 쾌적한 진료환경 제공
- 본관 중심의 센터형 외래진료체계 구축으로 진료 효율성 제고
- 공용공간 확충과 새로운 로비를 통한 길찾기 문제 개선

## 1-2 3주기 의료기관 인증 획득

### ○ 추진배경

- 감염병 전담병원 지정에 따라 2020년 3주기 의료기관 인증조사 연기  
※2주기 인증기간 : '16. 4. 4 ~ '20. 4. 3(4년간)
- 환자안전과 의료의 질 향상을 위한 의료기관 인증 지속 관리 및 3주기 의료기관 인증획득 필요

### ○ 3주기 인증기준 개정 개요

- 전체 4개 영역, 91개 기준, 520개 조사항목
- 환자안전사고 예방을 위한 환자안전관리, 감염관리, 의약품 관리강화
- 직원안전을 위한 인적자원 관리 개선
- 인증조사의 실효성 제고를 위한 조사방식 합리화 및 표준화

### ○ 추진경과 및 계획

- '19. 07월 : 규정 제,개정을 위한 규정초안 작성
- '19. 07월 : 3주기 인증평가 추진 자문단 및 실무추진단 구성, 발대식
- '19. 10월 : 전 직원 대상 인증 규정 교육
- '19. 12월 : 모의 컨설팅 실시
- '20. 02월 : 현지평가 연기  
※감염병전담병원 해제 후 병상가동률 50% 이상 회복 후 인증조사 재개
- '21. 01월 ~ 인증평가 재개 시 까지
  - 의료기관 인증 지속 관리 및 모니터링 강화
  - 강화된 3주기 인증기준 적용
  - 환자안전관련 지표의 지속적인 모니터링

### ○ 기대효과

- 3주기 의료기관 인증평가 인증으로 대외신인도 향상
- 양질의 의료서비스 제공으로 의료의 질 향상 및 환자 안전관리 강화
- 인증유지를 통한 환자중심의 실질적인 의료서비스 강화

## 1-3

**환자 안전활동 강화**

## ○ 추진배경

- 환자 안전법 시행(2016.07.29.) 이후 의료기관 내 환자 안전활동 강화 요구
- 환자 안전사고의 예방과 재발 방지를 위한 체계적 관리 시스템 구축 필요
- 환자 안전사고에 심각성 인식 부재 및 실수로 치부하는 관행 개선

## ○ 추진계획

- 환자 안전 전담인력 역량 강화
  - 환자 안전 전담인력 교육 및 부서별 환자 안전지킴이 교육 실시
- 내실 있는 환자 안전보고체계 운영
  - 근접오류 및 위해사건에 대한 근본원인분석 및 월별 유형분석을 통해 주기적인 피드백 실시
  - 환자 안전 및 의료 질 향상을 위한 환자안전사고 중앙환자안전센터 자율보고 적극적인 참여
- 근접오류보고 활성화
- 환자 안전기준 준수 및 관리 강화와 환자 안전 위험요인 사전예방을 위해 환자 안전 라운딩 시행
- 환자 안전지표 관리
- 환자 및 환자보호자의 환자 안전활동 참여 독려
  - 환자 및 보호자가 참여하는 환자 안전활동 포스터 전시 등 환자 안전 주간행사 개최

## ○ 기대효과

- 잠재적 환자 안전사고 위험으로부터 환자 및 의료진 보호
- 체계적인 환자 안전활동을 통한 의료 질 향상 기여



## 1-4 표준진료지침 개발 및 관리

### ○ 추진배경

- 다빈도 질환인 내과계 표준 진료지침 개발 부족
- 표준진료지침 개발 및 적용의 필요성에 대한 의료진 인식 부족
- 표준진료지침 개발 후 적용건수 부족으로 인한 미적용 발생
- 원내 다빈도 질환이 내과계 만성·복합 질환으로 인한 표준진료지침 개발의 어려움

### ○ 추진계획

- 표준진료지침 전담인력 지정 및 역량 강화
- 표준진료지침 개발 및 적용 필요성에 대한 의료진 인식개선 활동
  - 경영진 및 의료진의 CP 개발 및 필요성 관련 교육 시행
- 미적용 표준진료지침(무릎관절경 반월상 연골절제술)에 대한 원인분석을 통한 적용범위 확대 및 유지
- 기개발 보급 공공의료 표준진료지침 적용 확대
  - CP적용률, 완료율, 변이율 등 분기별 모니터링을 통한 관리

### ○ 기대효과

- 지역거점공공병원의 과잉·과소진료 방지 및 양질의 의료 제공
- 필수 의료서비스 누락 및 자원의 중복 방지를 통한 의료 질 향상
- 임상진료 표준화로 의료진의 과중한 업무 해소 및 직원 만족도 향상
- 진료과정에 대한 예측으로 환자 만족도 향상

## 2 공익적 보건의료서비스 강화

### 2-1 지역책임의료기관 지정 운영

#### ○ 추진배경

- 생명과 직결되지만 수익성이 낮은 필수의료 분야의 공급 부족 및 지역 서비스 연계 미흡 등으로 지역 간 건강 격차 발생, 의료 공공성 저하
- 필수의료 문제 개선을 위해 지역보건의료기관 간 공공보건의료 협력 체계 구축 필요

#### ○ 추진근거

- 공공보건의료 발전 종합대책('18.10월)
- 지역의료 강화대책('19.11월)

#### ○ 추진계획

- 병원 내/외부 협의체 구성 및 교육 실시
- 협진, 의뢰회송, 퇴원환자관리, 의료복지연계, 지역사회 연계
- 지역 공공 의료기관과 협력 모델 개발 및 안전망 네트워크 운영
- 시,구,군 및 복지관과 연계 취약계층 의료지원, 사례관리 참여
- 권역 책임의료기관과의 사업 참여

(중증응급의료질환사업 필수의료 임상 교육 사업 등)

- 권역 책임의료기관과 지역 공공보건의료기관 협의체 구축
- 사업 관련 전산 시스템 구축으로 환자 추적관리 체계 확립

#### ○ 기대효과

- 전담조직 설치 및 필수의료 협의체 구성을 통한 협력모델 구축
- 지역보건의료기관 간 퇴원환자 의뢰·회송체계 강화
- 지역사회 만성질환자 및 건강취약계층 건강관리 지원 및 연계 강화
- 지역사회 건강관리를 위한 전문 인력 교육

2-2

**감염병 대응 역량 강화**

○ 추진배경

- 사스, 메르스, 코로나19 등 신종감염병의 주기적 발생 및 지역사회 확산
- 지역사회 감염병 예방 및 확산방지 등 초기대응체계 구축 필요
- 신종감염병의 재확산, 장기화에 대비한 시설·인력·장비 등 감염병 위기대응체계 구축 필요

○ 추진경과

- 국가지정입원치료병상 환자 전동 요청('20.1월)
- 코로나19 감염병전담병원 지정(355병상)('20.2월)
- 감염병전담병원 병상감축(200병상)('20.5월)
- 감염병전담병원 병상감축(50병상)('20.7월)
- 감염병전담병원 병상조정(200병상)('20.8월)

○ 추진계획

- 본관병동 및 동관(국가지정입원치료병상) 상시 가동 병상 확보
- 국가비축물자 확보 및 지속적 관리
- 신종감염병 공중위기대응 모의훈련 등 대처능력 향상
- 지역주민 대상 감염병 예방교육 및 병원 내 감염예방 활동 강화

○ 기대효과

- 감염병 예방 및 지역사회 확산방지를 위한 사회안전망 구축
- 신종감염병의 발생 및 재유행에 대비한 신속한 비상진료체계 전환
- 전담인력 및 전 구성원의 감염병 대응 역량 강화

## 2-3

**간호·간병통합서비스병동 확대**

## ○ 추진배경

- 간호·간병통합서비스 수요의 지속적 증가와 환자 안전관리 체계화, 간호서비스 질 확보 필요
- 간호·간병통합서비스 제공기관 성과평가(참여율) 기준 상향

## ○ 간호·간병통합서비스병동 운영 현황

- 시설현황 : 총 56병상(본관 4층)
- 인력현황 : 간호사 27명, 간호조무사 9명, 병동지원인력 2명
- 야간전담 간호사제 운영

※ 코로나19 감염병전담병원 지정 운영에 따라 잠정 운영 중단

## ○ 추진계획

- 시설 확충
  - 1개 병동 56병상(본관 4층) → 1개 병동 67병상(라파엘웰빙센터 6층)
- 인력 충원
  - 간호사 33명(+6), 간호조무사 11명(+2), 병동지원인력 2명
- 시설 장비 현대화
  - 최신 전동침대(3모터) 교체 및 환자 안전을 위한 장비 교체

## ○ 기대효과

- 병동환경 개선 및 총체적인 전문 간호 제공으로 환자 안전관리 체계화 및 간호서비스 질 향상
- 간호·간병통합서비스병동 성과평가(참여율) 향상에 따른 인센티브 증가로 수익창출 기여

2-4

**취약계층 의료지원 활성화**

○ 추진배경

- 코로나19 등 신종감염병 발생에 따른 취약계층의 의료서비스 이용 제한
- 행려, 노숙, 고령자, 외국인 근로자 등 경제적·사회문화적 약자 증가
- 취약계층에 대한 의료·보건·복지 자원연계 필요성 증대

○ 추진계획

- 달구벌건강주치의 사업 활성화
  - 전담인력 교육 및 훈련을 통한 공공의료사업 차별화 방안 마련
  - 달구벌건강주치의 사업 안정화로 지역 내 틈새계층 지원사업 모형 제시
- 저소득층 본인부담금 감면 수술사업 확대 운영
  - 진료과목 및 적용 수술대상 확대
  - 수술 후 지역사회 연계 등 사후 관리 강화
- 행려환자, 노숙환자 등 취약계층 진료비 지원 활성화
  - 지원대상 발굴 및 연계기관(동행정복지센터, 복지관 등) 협력강화
- 공공의료TF팀 구성 운영
  - 팀별로 수행중인 공공의료사업 공유하고 연계하여 내실화 추진
  - 「공공보건의료 협력체계 구축사업」과 연계하여 의료취약계층의 건강안전망 구축

○ 기대효과

- 취약계층에 대한 공공의료서비스 네트워크 구축의 중심 역할 수행
- 수요자 중심의 공공의료서비스 제공 및 특성화 추진
- 지역사회 건강안전망 구축을 통한 취약계층의 건강행태 개선

## 3

**합리적 운영**

## 3-1

**성과관리체계 개선**

## ○ 추진방향

- 의료진 성과 관리 체계의 다변화로 국가 정책 사업 적극 참여
- 전문의료진의 교육, 학술연구, 공공의료사업 분야 참여 의무화

## ○ 추진계획

- 의료진 성과연봉 지급 지침 변경
  - 개인별 진료 실적은 5군으로 구분하여 평가
  - 성과지표 중 교육, 연구, 정책분야 참가 실적 포함
  - 매년 말 의료진 개인별 성과 목표 계획서 제출
- 교육수행 분야
  - 연 1회 이상 전문인력 보건의료강사 참여
- 학술연구 분야
  - 연 2회 이상 임상, 연구 등 참여
- 공공의료사업 분야
  - 연 1회 이상 지역사회무료(이동)진료사업 참여

## ○ 기대효과

- 의료진 성과관리 강화로 환자 만족도 제고 및 의료 서비스 향상
- 전문의료진의 공공사업 적극 참여로 의료원의 공익적 역할 수행 충실

3-2

**비용절감을 통한 재무안정성 제고**

○ 추진배경

- 감염병전담병원 운영 체제 장기화로 인한 진료수입 감소
- 자체 수입 재원 부족에 따른 고정비용 지출 부담 가중
- 코로나19 손실보상 등 재정 불확실성에 대비한 자구노력 필요

○ 추진계획

- 의료비용 절감 방안 마련
  - 정년퇴직자 등 인력 자연 감소 발생 시 효율적 인력운영 계획 수립
  - 근무시간 내 업무능률 향상으로 시간외 근무 최소화
  - 철저한 재고조사로 소모성 재료 절감, 경비 지출 최소화
- 의료장비 및 비품 등 자산 관리 체계화
  - 고가의료장비 구매 후 정기예방 점검으로 사전에 고장 방지
  - 구매·재고 전산시스템 구축으로 자산 관리 강화
  - 부서별 자산관리 책임자 지정, 계약물류팀 총괄 관리 운영
- 지출예산 통제 강화
  - 세목단위 예산통제 강화로 불필요한 예산집행 방지
  - 불요불급한 사업 재검토 및 연기

○ 기대효과

- 의료자원의 효율적 운영을 통한 의료비용 절감
- 비용절감을 통한 현금유동성 및 가용자금 확보로 재무안정성 제고

## 3-3

**무선 네트워크 EMR업무환경 개선**

## ○ 추진배경

- 무선네트워크 인프라의 중요도 및 활용도가 높아짐에 따라 무선 네트워크 구축을 통한 EMR업무환경 개선 필요

※ EMR : 전자의무기록

- 신포괄 정보관리평가(지표5.환자인식시스템)운영을 위하여 무선 네트워크 사전 구축 필요
- 의료장비 및 기타장비의 안정적인 무선인터넷 환경 제공

## ○ 추진계획

- 사업범위 : 본관 및 라파엘웰빙센터 병동
- 사업예산 : 307백만원정도
- 사업내용 : 원내 무선 네트워크 시스템 구축
  - 무선AP, 컨트롤러, POE스위치 등을 이용한 무선 네트워크
  - 무선 랜 침입방지 시스템(WIPS) 구축
  - 진료용 노트북&태블릿 및 바코드 도입
- 구입방법 : 지방의료원 전산장비 공동구매

## ○ 기대효과

- 병원 내 인터넷 활용 가능한 무선 환경 제공
- 무선네트워크를 활용한 업무의 효율성 및 지속성 향상
- EMR을 통한 신속 정확한 의무기록정보 전달



## 4

## 책임 운영

### 4-1

### 지역주민 참여 활성화

#### ○ 추진배경

- 지역사회 의견 수렴 및 소통을 통한 의료원 정책방향 결정 필요
- 지역주민의 병원운영 참여 확대 및 공공보건의료사업 기능 재정립 필요
- 홍보 기능 강화로 지역주민의 의료원 이용을 향상

#### ○ 추진계획

- 대구의료원 발전자문위원회 운영
  - 대구지역 각계각층의 대표성 및 전문성을 겸비한 위원  
(외부 8명, 내부 3명 구성)
- 지역주민 친화도 증가를 위한 홍보활동 시행
  - 의료원 소식 언론보도
  - 대구시 소유 전광판에 의료원 홍보영상 연중 상영
  - 소식지 발간, 카렌다 제작 및 배부
- 지역주민 참여 문화행사 시행
  - 플룻, 오카리나 연주회 등 각종 음악회 개최
  - 사진 및 그림 전시회 개최
  - 어버이날, 어린이날 등 가정의 달 행사 개최
  - 대구 지역 중·고등학교 학생 대상 진로체험 활동 실시

#### ○ 기대효과

- 지역주민의 참여에 따른 의견 수렴으로 의료원의 역할 균형 유지
- 의료원의 변화, 신규진료 분야에 대한 홍보효과 상승
- 지역주민과 함께하는 공공의료기관의 위상 정립

## 4-2

**윤리경영 강화**

## ○ 추진배경

- 지방 공공기관의 건전·윤리경영을 위한 지방공기업법 및 지방출자·출연법 강화
- 윤리경영을 통한 공공기관으로서의 사회적 가치 창출
- 부정부패, 인권 등 시민들의 가치관 상향으로 공공부문에 대한 기대 상승

## ○ 추진계획

- 청렴의식 내재화
  - 부정행위에 대한 지속적인 모니터링 강화
  - 정기, 특별감사 시행 등 사전 예방적 기능 보강
  - 임직원 행동강령 이행실태 점검활동 강화 및 자체 교육·홍보 강화
  - 국민권익위원회 공공의료기관 청렴도 평가 등급 개선

※ 2020년도 종합청렴도 2등급

- 사회공헌활동 강화
  - 생명나눔 사랑의 헌혈 행사 개최 확대
  - 교육기부 진로체험기관 사업 지속 추진
- 제도개선
  - 지방의료원 표준운영지침 준수 및 공시 강화

## ○ 기대효과

- 청렴의식 내재화로 직원 개개인의 윤리기준 강화
- 사회공헌활동 강화로 공공의료기관으로서 역할 제고
- 병원 운영의 투명성 확보 및 대외신인도 향상

## 4-3

**안전한 작업 환경 조성**

## ○ 추진배경

- 몸이 불편하거나 아픈 환자 및 환자 보호자를 상대하는 의료업의 특성에 따른 감정노동 스트레스 증가
- 방사선, 약물, 주사 등 각종 유해물질로부터 안전한 작업환경 조성 필요
- 다중이용시설에 따른 소방안전체계 강화 필요

## ○ 추진계획

- 보건관리자 역량 강화
  - 산업안전보건공단 등 직무교육을 통한 보건관리방안 개선 및 실무 적용
- 직원 안전 강화
  - 안전보건교육을 통한 직원 건강장해 예방 및 안전 불감증 감소
- 직원 안전사고 보고 체계 홍보
  - 인증교육 및 게시판 등을 통한 안전사고 보고체계 적극 홍보
- 고객응대 근로자 건강장해 예방
  - 매뉴얼 고지 및 홍보 안내문 게시, 교육을 통한 고객응대 근로자 보호 강화
- 소방안전체계 강화
  - 건물별 합동소방훈련(소화, 화재통보, 피난 등) 및 자체소방훈련 실시
  - 전직원 대상 소방안전교육 실시 및 소방시설 종합정밀검사 시행

## ○ 기대효과

- 안전한 작업환경 조성으로 산업재해 예방 및 행복한 일터 조성
- 보건안전체계 확립으로 직무만족도 향상 및 안전문화 확산
- 화재 등 긴급재난 발생 시 환자 및 보호자, 직원의 생명 및 재산보호

## IV. 현안사항

### □ ‘코로나19’ 감염병전담병원 대응 현황

#### ● 코로나19 감염확산 상황별 감염격리병상 운영 현황

구분	대응현황
1차 (대구 지역 확산)	<ul style="list-style-type: none"> <li>20.01.18 : 코로나19 선별 진료소 설치 운영</li> <li>20.01.20 : 코로나19 확진환자 국내 1명 발생, 국가지정 입원치료병상 소개</li> <li>20.02.17 : 대구지역 최초로 코로나 19 확진자(31번째 환자) 발생 국가지정 입원치료병상 입원</li> <li>20.02.18 : 감염병 전담병원 지정</li> <li>20.03.04 : 긴급 이동음압기설치 등 감염격리병상 355개 확보 운영</li> <li>20.05.18 : 확진자 발생 감소, 병상일부감축(기존355병상→변경200병상)</li> <li>20.07.20 : 확진자 발생 감소, 병상일부감축(기존200병상→변경50병상)</li> </ul>
2차 확산	<ul style="list-style-type: none"> <li>20.08.26 : 코로나19 2차 재유행 대응 병상확대(기존50병상→변경200병상)</li> </ul>
3차 (전국 확산)	<ul style="list-style-type: none"> <li>20.12.21 : 수도권 중심의 코로나19 전국적 확산에 따른 추가병상 확보. 호스피스, 정신병동을 제외한 병상 소개(395병상) 후, 감염격리병상(200병상) 및 접촉자 등 병상(195병상)운영</li> </ul>

#### ● 코로나-19 진료실적

선별진료소		코로나 19 입원환자(실인원) ('20.2.18~12.31)			퇴원 환자	재원인원 ('20.12.31일오전0시)
진료인원 (‘20년12월말기준)	3차확산 1일평균 (‘20년12월기준)	확진자	접촉자	계		
15,959명	123명	1,376명	176명	1,552명	1,405명	147명 (확진자 99명/접촉자 48명)

※ 입원환자 중 요양병원 230명, 정신병원 121명으로 총 351명 포함