

# - 대구광역시 공공보건의료지원단 운영 - 민간위탁(신규) 동의안

의 안	5652
번 호	

제출년월일 : 2020. 4. .

제 출 자 : 대구광역시장

## 1. 제안이유

가. 지역사회 현황 분석을 통한 공공보건의료 정책 수립으로 시민들에게 양질의 공공보건의료를 효과적으로 제공하여 시민 건강수준 향상에 기여하기 위함.

나. 공공보건의료지원단을 전문적이고 효율적으로 운영하기 위하여 민간 위탁에 필요한 사무를 「대구광역시 사무의 민간위탁 조례」 제11조에 의거 대구광역시 의회의 동의를 받고자 함.

## 2. 주요내용

가. 위탁사무명 : 대구광역시 공공보건의료지원단 운영

나. 민간위탁 추진근거 및 추진 필요성

○ 민간위탁 추진근거

- 지방자치법 제104조(사무의 위임 등) 제3항
- 공공보건의료에 관한 법률 제22조
- 대구광역시 공공보건의료지원단 설치 및 운영에 관한 조례 제2조
- 행정권한의 위임 및 위탁에 관한 규정 제11조~제12조
- 대구광역시 사무의 민간위탁 조례 제4조~제6조
- 보건복지부 「제1차 공공보건의료 기본계획(2016~2020)」

## ○ 민간위탁 추진 필요성

- 공공보건의료지원단 운영은 지역별 특성에 따른 의료수요 다양화, 감염병 및 공중보건위기 심화, 지역 간 건강격차 증가에 따라 지역격차 없는 필수의료 전 국민 보장 강화를 위해 시도의 정책역량을 강화하기 위함으로,
- 지역특성에 맞는 공공보건의료 사업 발굴, 공공보건의료 정책적·기술적 전문지원을 위하여는 전문적인 지식, 다년간의 경험이 있는 전문기관의 노하우가 필요하므로 민간위탁으로 추진하는 것이 타당하다고 판단됨.

## 다. 위탁 대상 사무 등 위탁 범위

## ○ 위탁범위 : 대구광역시 공공보건의료지원단 운영 전반

## ○ 위탁사무

- 공공보건의료 시행계획의 수립·시행에 대한 지원
- 공공보건의료기관과의 협력 사업 수행
- 공공보건의료에 관한 조사·연구 및 정책수립
- 공공보건의료기관 종사자에 대한 교육훈련
- 공공보건의료 자원 실적통계 및 모니터링
- 공공보건의료기관 경영 및 서비스 수준향상을 위한 기술 지원
- 공공보건의료기관 평가에 관한 사항 등

## 라. 공공보건의료지원단 개요

## ○ 근거

- 공공보건의료에 관한 법률 제22조
- 대구광역시 공공보건의료지원단 설치 및 운영에 관한 조례 제2조

## ○ 운영 : 8개 시도 운영 중, 2개 시도 설치 중

## ○ 구성 : 2개팀 6명(단장, 팀장, 연구원 등)

## ○ 역할 : 공공보건의료 정책지원, 기술지원, 교육, 연구 등

마. 민간위탁기간 : 2020. 7. 1. ~ 2023. 6. 30.(3년)

바. 수탁자 선정방식 : 공개모집 및 민간위탁 적격자심의위원회 심의

사. 소요예산 및 산출근거(2020년 예산기준)

○ 소요예산 : 민간위탁금 300,000천원(국비 50%, 시비 50%)

○ 산출내역

(단위:천원)

구 분	금 액	산출근거	비고
합 계	300,000		
인건비	141,000	· 인건비 141,000 - 단장, 책임연구원, 연구원 등	* 지침상 인건비 비율 60% 권장
사업비	98,000	· 사업비 98,000 - 연구사업, 교육사업, 사업홍보 등	
운영비	61,000	· 일반운영비 등 61,000 - 임차료, 업무추진비, 행사비, 회의비, 여비 등	

\* 국고보조사업으로 예산이 변경될 수 있으며, 예산 범위 내에서 산출

아. 2020년 제1회 민간위탁 운영위원회 심의결과 : 적정(신규) ('20.4.6. 통보)

### 3. 참고사항

가. 관계법령 : 붙임 1

나. 민간위탁 추진 관련 계획 : 붙임 2

## [붙임 1]

## 관 련 법 령

**1 지방자치법****제104조(사무의 위임 등)**

③ 지방자치단체의 장은 조례나 규칙으로 정하는 바에 따라 그 권한에 속하는 사무 중 조사·검사·검정·관리업무 등 주민의 권리·의무와 직접 관련되지 아니하는 사무를 법인·단체 또는 그 기관이나 개인에게 위탁할 수 있다.

**2 공공보건의료에 관한 법률**

**제22조(공공보건의료 지원단의 설치·운영)** ① 시·도지사는 공공보건의료에 관한 업무 수행을 지원하게 하기 위하여 공공보건의료 지원단을 설치·운영할 수 있다.

② 시·도지사는 제1항에 따른 공공보건의료 지원단의 운영을 공공보건의료 기관에 위탁할 수 있다. 이 경우 시·도지사는 그 운영에 필요한 경비의 전부 또는 일부를 지원할 수 있다.

**3 대구광역시 공공보건의료지원단 설치 및 운영에 관한 조례**

**제2조(공공보건의료지원단의 설치·운영)** 대구광역시장(이하 “시장”이라 한다)은 대구광역시 공공보건의료 정책 수립·시행에 대한 지원 및 활성화를 위하여 대구광역시 공공보건의료지원단(이하 “지원단”이라 한다)을 설치·운영한다.

**제5조(위탁운영)** ① 시장은 지원단을 효과적으로 운영하기 위하여 공공보건의료기관에 위탁할 수 있다.

② 시장은 지원단의 운영에 필요한 경비를 예산의 범위에서 지원할 수 있다.

③ 제1항에 따라 지원단의 운영을 위탁할 경우 위탁에 필요한 절차·방법 등에 관한 사항은 「대구광역시 사무의 민간위탁 조례」에 따른다.

## 4 행정권한의 위임 및 위탁에 관한 규정

**제11조(민간위탁의 기준)** ① 행정기관은 법령으로 정하는 바에 따라 그 소관 사무 중 조사·검사·검정·관리 사무 등 국민의 권리·의무와 직접 관계되지 아니하는 다음 각 호의 사무를 민간위탁할 수 있다.

1. 단순 사실행위인 행정작용
2. 공익성보다 능률성이 현저히 요청되는 사무
3. 특수한 전문지식 및 기술이 필요한 사무
4. 그 밖에 국민 생활과 직결된 단순 행정사무

② 행정기관은 제1항 각 호의 어느 하나에 해당하는 사무에 대하여 민간위탁의 필요성 및 타당성 등을 정기적·종합적으로 판단하여 필요할 때에는 민간위탁을 하여야 한다.

③ 행정기관이 제1항 각 호의 어느 하나에 해당하는 사무를 민간위탁하였을 때에는 필요한 사무처리지침을 시달하고, 그 처리에 필요한 적절한 조치를 하여야 한다.

**제12조(민간위탁 대상기관의 선정기준 등)** ① 행정기관은 민간위탁할 대상기관을 선정할 때에는 인력과 기구, 재정 부담 능력, 시설과 장비, 기술 보유의 정도, 책임능력과 공신력, 지역 간 균형 분포 등을 종합적으로 검토하여 적정한 기관을 수탁기관(이하 "민간수탁기관"이라 한다)으로 선정하여야 한다.

② 행정기관은 민간수탁기관을 선정하려는 경우에는 다른 법령에서 정한 경우를 제외하고는 공개모집을 하여야 한다. 다만, 민간위탁의 목적·성질·규모 등을 고려하여 필요하다고 인정될 때에는 관계 법령에 위배되지 아니하는 범위에서 민간수탁기관의 자격을 제한할 수 있다.

## 5 대구광역시 사무의 민간위탁 조례

**제4조(위탁사무 기준)** 대구광역시장(이하 “시장”이라 한다)은 법령이나 조례에서 정한 바에 따라 소관 자치사무 중 다음 각 호의 사무를 위탁할 수 있다.

1. 단순 사실행위인 행정작용
2. 공익성보다 능률성이 현저히 요청되는 사무
3. 특수한 전문지식 및 기술이 필요한 사무
4. 그 밖에 시설관리 등 단순행정 관리사무

**제5조(위탁사무 대상)** 제4조에 따라 민간위탁을 할 수 있는 사무는 다음 각 호와 같다.

1. 노인·장애인·여성·청소년·아동·노숙인 등 복지시설의 운영에 관한 사무
2. 시립병원, 보건·건강증진을 위한 시설의 운영에 관한 사무
3. 환경 기초시설 운영, 폐수·폐기물 처리 등에 관한 사무
4. 문화·관광시설의 운영에 관한 사무
5. 체육·공원시설 등 시민편익시설 운영에 관한 사무
6. 산업지원·직업훈련·교통관련시설 운영에 관한 사무
7. 그 밖에 제4조의 기준에 적합한 사무로서 시장이 필요하다고 인정하는 사무

**제6조(위탁사무 선정기준)** 시장은 제5조의 사무에 대하여 민간위탁을 하고자 하는 경우에는 다음 각 호의 사항을 고려하여 민간위탁 적정성을 사전에 검토하여야 한다.

1. 다른 사무방식으로의 수행 가능성
2. 서비스 공급의 공공성 및 안정성
3. 경제적 효율성
4. 민간의 전문지식 및 기술 활용 가능성
5. 성과 측정의 용이성
6. 관리 및 운영의 투명성
7. 그 밖에 민간의 서비스공급 시장여건 등 민간위탁 적정성 검토를 위해 시장이 필요하다고 인정하는 사항

## 6 제1차 공공보건의료 기본계획(2016~2020) [보건복지부]

- 공공보건의료정책 지원조직 확충 및 기능강화
  - (광역) 시·도 공공보건의료 지원단\* 확충 지원
    - 권역 내 의료 수요·공급 현황 파악, 시·도 공공보건의료 시행계획 수립 지원, 의료인력 DB 구축을 통한 취약지 인력 지원 등의 기능 수행
    - 전문성 확보 및 효율적인 공공보건의료전달체계 구축을 위해 국립대병원에 위탁 운영(지자체 사정에 따라 다른 공공보건의료기관 위탁 가능)
    - 공공보건의료지원단의 전문 인력(의료·경영·교육 등 연구원, 행정직 등 5명 이상) 확보 및 정책 개발 등 추진

## 7 믿고 이용할 수 있는 지역의료 강화 대책(19.11.11.) [보건복지부]

- 시·도 공공보건의료지원단 설치 확대
  - (설치) 일부 시도만 운영하고 있는 시도 공공보건의료지원단\*을 전국으로 확대하여 보건의료정책 전문성 강화(\* 19.~)
    - \* (' 18) 5개 시도 → (' 19) 8개 시도 → (' 20) 12개 시도 → (' 22) 17개 시도
  - (기능) 권역·지역별 필수의료 자원 및 건강수준 분석·모니터링, 권역·지역별 필수의료 협의체 운영 지원
    - 시도와 책임의료기관의 공공보건의료(시행)계획 수립 지원, 책임의료기관 대상 정책교육 등 실시
  - (운영) 공공보건의료지원단을 권역책임의료기관 등에 위탁 운영할 수 있도록 하여 시도-책임의료기관 간 연계 강화

## [붙임 2] 추진계획

## 대구광역시 공공보건의료지원단 운영 민간위탁(신규) 추진 계획(안)

시민들에게 양질의 공공보건의료를 효과적으로 제공하기 위한 공공보건의료지원단의 전문적이고 효율적인 운영을 위해 공개 모집에 의한 민간위탁을 추진하여 역량 있는 전문기관을 선정하고자 함.

### I 추진근거

- ☐ 공공보건의료에 관한 법률 제22조(공공보건의료 지원단의 설치·운영)
- ☐ 보건복지부 「공공보건의료 발전 종합대책」(2018.10.)
- ☐ 대구광역시 공공보건의료지원단 설치 및 운영에 관한 조례(2019.10.30.)

### II 필요성

- ☐ 시·도 전문성 및 보건의료 정책역량 강화 요구
  - 지역 간 건강수준 격차 발생
  - 의료수요 다양화, 긴급재난 대응 등 신속한 대처 요구
- ☐ 지역 보건의료 전반을 지원하는 싱크탱크 부재
  - 지역 특성에 맞는 사업 발굴, 공공의료기관 기술지원, 필수의료 분야 조사·연구 등 공공보건의료 전반의 지원 조직 필요
- ☐ 보건의료 정책 연계 및 체계적 지원 추진 미흡
  - 각종 지원단과 센터, 중앙 및 지자체 사업의 통합적 조정 및 연계 필요



### III

## 세부추진계획

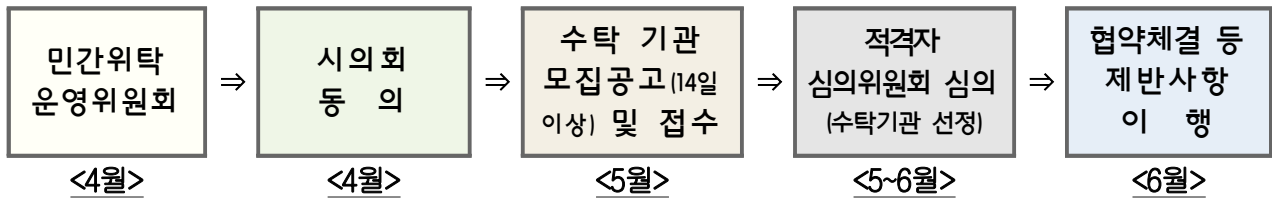
### □ 운영체계 : 위탁 운영(공개모집) \* 신규

지역특성에 맞는 공공보건의료 사업 발굴, 공공보건의료 정책적·기술적 전문지원을 위하여는 전문적인 지식, 다년간의 경험이 있는 전문기관의 노하우가 필요하므로 민간위탁으로 추진

#### 1. 위탁개요

- 위탁범위 : 대구광역시 공공보건의료지원단 운영 전반
- 위탁기간 : 2020. 7. 1. ~ 2023. 6. 30.(3년)
- 위탁방법 : 공개모집에 의한 공공보건의료기관 위탁
  - \* 수탁기관 내 혹은 별도 장소 임차
- 「공공보건의료에 관한 법률」 제22조 : 공공보건의료기관에 위탁할 수 있음.
- 보건복지부 “제1차 공공보건의료 기본계획(2016~2020)”
  - ▶ 전문성 확보, 공공보건의료전달체계 구축 위해 “국립대병원” 위탁 권장
    - ※ 현재 8개소 운영 중(재단화 1, 직영 1, 의료원 2 외 4개 시·도 국립대병원 위탁)
- 사 업 비 : 300백만원(국비 150백만원, 시비 150백만원) \* 임차료 8백만원 별도
  - \* 보건복지부 공공의료과-6228(2019. 12. 30.)호에 의거 2020년 시도공공보건의료지원단 운영지원 사업 확정내시 통보
- 위탁사무
  - 공공보건의료 시행계획의 수립·시행에 대한 지원
  - 공공보건의료기관과의 협력 사업 수행
  - 공공보건의료에 관한 조사·연구 및 공공보건의료 자원 실적통계 및 모니터링
  - 공공보건의료기관 종사자에 대한 교육훈련
  - 공공보건의료기관 경영 및 서비스 수준향상을 위한 기술 지원
  - 공공보건의료기관 평가에 관한 사항
  - 그 밖에 시장이 필요하다고 인정하는 사항
- 위탁조건
  - 수탁 소요 비용은 보조사업 예산 범위 내 지원
  - 위·수탁 협약서 및 관련 규정 준수

## ○ 위탁절차



## 2. 수탁기관 선정

○ 공고기간 : 2020. 5월 중(14일 이상)

○ 공고방법 : 공보 및 시 홈페이지 게재

※ 2개 기관 이상 공모에 응하지 않을 경우 재공고(5일 이상)

○ 선정방법 : 관련 분야 전문가 등으로 구성된 민간위탁 적격자심의위원회  
심의·결정

○ 응모자격 : 공공보건의료기관

◆ 공공보건의료기관(9) : 경북대학교병원, 경북대학교치과병원, 칠곡경북대학교병원, 근로복지공단대구병원, 대구보훈병원, 대구정신병원, 대구의료원, 시지노인전문병원, 서부노인전문병원

○ 민간위탁 적격자심의위원회 구성 및 심의

- 구 성 : 6 ~ 9인 이내(위원장 포함)

· 위원장 : 공무원이 아닌 위원 중 호선

· 위 원 : 보건의료분야 대학교수, 보건의료기관 등 관련분야 전문가

· 위촉방법 : 공개모집(공고)

- 심의기준

· 수탁기관의 사업실적 등 경험과 전문성

· 사업계획의 적절성 및 구체성

· 수탁기관의 책임능력과 공신력 등

○ 수탁기관 선정

- 2개 이상 기관 접수 : 심사결과 최고점수 득한 1개 기관 선정

- 1개 기관 접수 : 재공고 후에도 1개 기관 응모 시 적격여부 심의, 선정

※ 지방자치단체를 당사자로 하는 계약에 관한 법률 시행령 제19조(재입찰 및 재공고) 준용

## □ 운영인력 : 6명 (관련 분야 전문가)

### ○ 단장 1명(겸임)

- 관련 분야 전문의 또는 부교수 이상

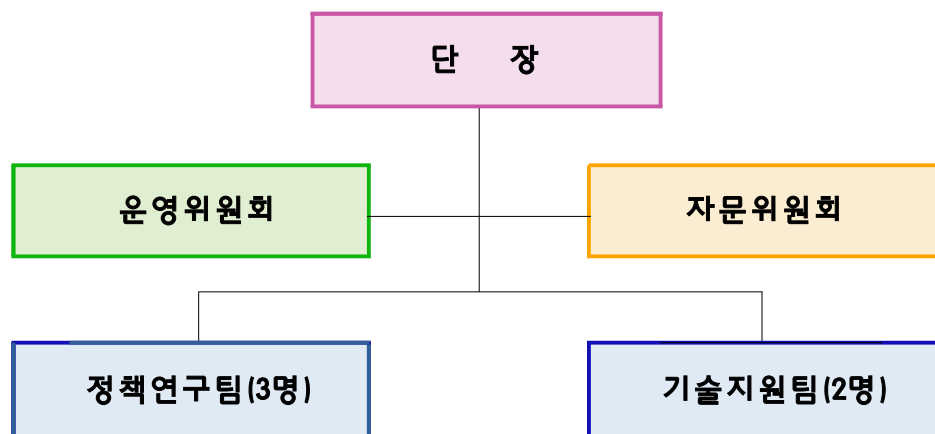
### ○ 연구원 및 행정 5명

- 책임연구원 2, 주임연구원 1, 연구원 1, 연구행정 1

\* 책임연구원(관련분야 전문의 또는 박사급 이상), 주임연구원(석사급 이상), 일반연구원·연구행정(학사급 이상)

- 의학, 간호학, 보건학, 경제학, 경영학 등 전공자 중심으로 수탁기관에서 채용

## □ 조직구성



▶ 지원단장은 대구시와 협의 후 수탁기관의 장이 임명

### ▶ 팀 구성(2팀)

- 정책연구팀 : 각종 보건의료 계획 수립 지원, 지역보건의료 통계산출 등
- 기술지원팀 : 공공보건의료기관 진단, 기술지원, 교육, 네트워크 구축 등

### ▶ 운영위원회 구성

- 구 성 : 관련 공무원, 공공보건의료기관장, 관련 전문가 등
- 역 할 : 사업계획, 예산심의, 사업실적 평가, 추진방향 및 요청사항 논의 등
- 운 영 : 반기별 1회 정도

### ▶ 자문위원회 구성

- 구 성 : 대학, 연구기관 등 관련 전문가, 공공의료기관 근무자 등
- 역 할 : 공공보건의료 관련 주요 사업 및 현안과제 자문 등
- 운 영 : 수시(필요시)

※ 2020년 지원단 운영 통해 2021년 인력 추가 채용 검토

## IV 사업예산

□ 예산액 : 300백만원 (국비 150, 시비 150)

□ 세부산출내역 (안)

(단위 : 천원)

구 분	산출내역	금 액	비율(%)
인건비	○ 단 장 : 18,000천원(월3,000천원*6개월*1명) ○ 책임연구원 : 67,200천원(월5,600천원*6개월*2명) ○ 주임연구원 : 22,800천원(월3,800천원*6개월*1명) ○ 연 구 원 : 16,800천원(월2,800천원*6개월*1명) ○ 행 정 요 원 : 16,200천원(월2,700천원*6개월*1명)	141,000	47.0
민간 위탁금 사업비	○ 연구사업비 - 통계구축 및 정책연구 : 50,000 ○ 공공보건의료 교육사업 : 10,000 ○ 사업홍보비(홈페이지 구축 등) : 38,000	98,000	32.7
운영비	○ 임차료(비품, 장비 등) : 20,000 ○ 업무추진비, 행사비 : 15,000 ○ 일반운영비 : 15,000 ○ 자문수당, 회의비, 여비 등 : 11,000	61,000	20.3
총 액	* 임차료 시비 8백만원 별도	300,000	100

※ 사정에 의해 변경 가능. 지침 상 사업비로 자산취득 사용 불가 ➡ 자산취득비 추가 확보 필요

## V 향후계획

□ 민간위탁 동의안 의회 상정( '20. 4.)

□ 공공보건의료지원단 수탁기관 공개모집( '20. 5.)

□ 수탁기관 선정 및 위·수탁 협약( '20. 6.)

□ 공공보건의료지원단 출범 및 운영( '20. 6. ~ 7.)

## 참고 1

## 시·도별 공공보건의료지원단 운영 현황

## □ 운영 현황 (8개소 운영 중, 2개소 설치 중)

구 분		서 울	부 산	인 천	경 기	제 주	강 원	경 남	전 남
설치근거		조례 (‘16.9.29)	조례 (‘15.9.23)	조례 (‘13.10.2)	조례 (‘16.9.29)	조례 (‘17.3.8)	조례 (‘17.9.29)	조례 (‘19.1.31)	조례 (‘19.10.17)
설치연월		‘17.7.24	‘15.12.17	‘14.1.1	‘17.3.20	‘17.3.15	‘19.5.7	‘19.6.24	‘19.7.31
수탁기관		독립 재단 법인	부산 광역시의료원	인천 광역시의료원	분당 서울대 병원	제주 대학교 병원	강원 대학교 병원	경상 대학교 병원	도 직접 운영
‘20년 예산		39억	11.5억	6.0억	12.75억	5억	6억	10억	4.86억
인 력	총 원	27명	10명	9명	12명	7명	6명	8명	4명
	단 장	1명 (대표이사)	1명	1명	1명	1명	1명	1명	1명
	연구원	21명	8명	7명	10명	6명	5명	6명	2명
	행 정	5명	1명	1명	1명	0명	0명	1명	1명
팀 구성		3부 1실	3팀	2팀	3팀	2팀	2팀	2팀	2팀

※ 서울시 공공보건의료지원단(‘12.7월) → 공공보건의료재단으로 변경(‘17.7월)

※ 인천광역시 : 조례 상 공공보건의료지원단을 “인천광역시 의료원내 둔다”고 명시 ☞ 의료원 설치

※ 2020년 : 대구 외 3개 지자체(광주, 대전, 울산) 설치 ☞ 대전, 광주 설치 중(4~5월경 완료)