

## 2030 대구도시기본계획안에 대한 의견청취

의 안 번 호	4969
---------	------

제출년월일 : 2017. 11.

제 출 자 : 대구광역시장  
(도시재창조국장)

## 1. 제출근거 및 사유

- 근거 : 「국토의 계획 및 이용에 관한 법률」 제21조
- 사유 : 2030 대구도시기본계획(안)에 대하여 「국토의 계획 및 이용에 관한 법률」 제21조의 규정에 의거 시의회 의견을 청취하고자 함

## 2. 주요내용

## □ 2030 대구도시기본계획(안)

## ○ 시간적범위

- 목표년도 : 2030년(계획인구 275만명)
- 기준년도 : 2015년

○ 공간적 범위 : 883.6km<sup>2</sup>(대구광역시 행정구역 전역)

## ○ 내용적 범위

- 미래비전 및 목표
- 도시공간구조 및 생활권
- 부문별계획(토지이용계획, 기반시설, 도심 및 주거환경  
환경의 보전 및 관리, 경관 및 미관, 공원·녹지 등)

※ 2030 대구도시기본계획(안) : 불입

## □ 2030 대구도시기본계획 수립 사유

- 저출산 · 고령화, 저성장 · 저고용, 4차 산업혁명 등 사회 경제적 여건 변화속에서
- 우리 시의 지속가능한 발전과 미래 경쟁력 강화를 위해 장기적인 발전방향을 제시하고 도시공간 구조를 재편하기 위해 2030 대구도시기본계획(안)을 수립하고자 함
- ※ 5년마다 타당성 여부 재검토(「국토계획법」 제23조)

## □ 추진경위

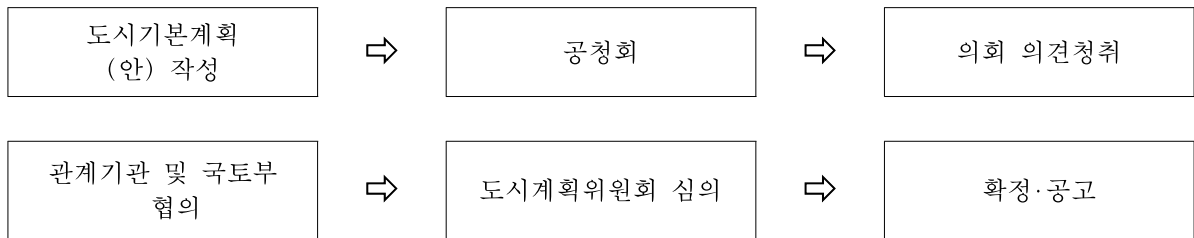
- 착수 및 현황·기초자료 조사 : '15. 3. ~ 6월
- 시민참여단 구성·운영 : '15. 7. ~ 10월
- 도시공간구조 및 생활권 구상 : '15. 10. ~ '16. 2월
- 토지이용계획 등 부문별계획 수립 : '16. 3. ~ 8월
- 통합신공항 관련 용역중지 : '16. 8. ~ '17. 8월
- 전문가 자문 : '17. 9. 7.

## □ 향후 추진계획

- 도시계획위원회 심의 및 확정 : '17. 12월

3. 참고사항

○ 수립절차



※ 2030 대구도시기본계획(안) : 붙임



# Contents



●	계획의 개요	5
●	2030 대구의 비전	8
●	도시공간구조	14
●	생활권 구상	19
●	부문별 계획	31



## 계획의 개요

도시기본계획 수립 연혁  
계획수립 기본방향



## 계획의 개요

6

## 도시기본계획 수립 연혁



## 계획의 개요

7

## 계획수립 기본방향

## 시민중심의 계획

- 시민이 꿈꾸는 도시의 미래상 반영
- 지역특성에 맞는 생활권 설정 및 시민 참여 활성화



## 대구PLAN(미래청사진)을 반영한 종합전략계획

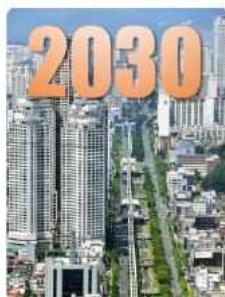
- 대구플랜의 비전과 전략에 대한 실행계획 수립
- 청사진적 계획과 정책·실행계획 연계로 부문별 계획간의 연결성 강화
- 여건변화에 탄력적인 대응을 위한 유연한 정책계획 마련

## 광역권 도시와의 연계강화

- 영남권 중심도시 위상 회복
- 광역권 연계를 위한 중심지 체계 및 기능 재정립
- 글로벌 경쟁력 강화를 위한 인프라 구상

## 현실에 맞는 생활권 역할 강화

- 생활권별 중심성 강화를 위한 공간구조 설정
- 기후변화, 직주근접, 에너지 절약형 생활공간 및 특화발전 유도
- 성숙사회 대응을 위한 토지이용계획 수립





2030 대구의 비전

시민참여

9

## 시민들과 함께 하는 2030 대구도시기본계획





2030 대구의 비전

## 미래비전

미래세대가 가장 살고 싶어하는 도시, 미래사회 다양한 위기와 기회에 준비된 도시  
**시민이 행복하고 일자리와 문화가 풍부한 열린 도시 대구**

## 열린 공간

광역권 중추 도시로 성장하는  
**글로벌 허브도시**

세계로 열린 영남권의 **관문 도시**

핵심지역별 특화발전기반을 갖춘  
**거점도시**

## 열린 사회

다양성이 존중되고 모두가  
**함께 누리는 포용도시**

자유롭고 열정이 넘치는 **젊은 도시**

정체성 있는 역사자원과 자연경관이  
**아름다운 문화도시**

## 열린 기회

도전정신과 창조적  
 잠재력으로 만들어가는  
**미래산업 선도도시**

미래사회를 선도할 신산업과  
 기간산업이 융합하는 **스마트도시**  
 모두가 도전하고 싶어하는  
**기회창출도시**

2030 대구의 비전

## 주요지표

11

2030년 목표연도 인구 **275만**

## ● 기본방향

- 도시미래상 및 발전방향에 따른 영향 고려
  - 도시의 지속 가능한 발전을 위한 적정 인구 유지
  - 개발사업에 따른 적정 유입인구 고려
- 과거추세 및 사회적 여건변화 반영
  - 과거추세 연장 : 모의연령별 출산율, 사망률 등
  - 사회적 여건변화 : 연령별 인구이동의 변화, 개발사업 효과 등

## ● 계획인구

2030년 목표연도 인구는 275만인으로 설정

- ✓ 자연증가 인구 260만인
- ✓ 사회증가 인구 15만인

(단위 : 인)

구 분	2015년	2020년	2025년	2030년	비고
합 계	2,513,970	2,571,000	2,651,000	2,750,000	
자연증가	2,513,970	2,534,000	2,570,000	2,600,000	
사회증가	-	37,000	81,000	150,000	

## ● 인가지표 달성을 위한 정책

## 출산 친화도시

- 출산을 향상을 위한 출산과 보육이  
 편리한 출산 친화도시 조성



## 청년 친화도시

- 청년인구 유출을 억제하기 위한  
 일자리 및 생활환경 등에 대한 청년  
 친화도시 조성



## 열린 다문화 도시

- 세계화를 위한 다양한 계층이 쉽게  
 정착할 수 있는 열린 다문화 도시조성



## 기업 친화도시

- 양질의 일자리가 풍부한 도시로 발전  
 하기 위해 기업이 왕성하게 활동할 수  
 있는 기업 친화도시 조성



## 2030 대구의 비전

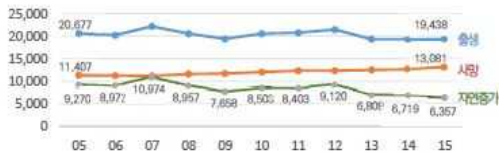
## 주요지표

12

## 자연 증가 인구

## 인구모형에 따른 추계인구 2,600천인

- 市 출산정책에 따른 출산증가 효과 반영(연간 7천인 내외)

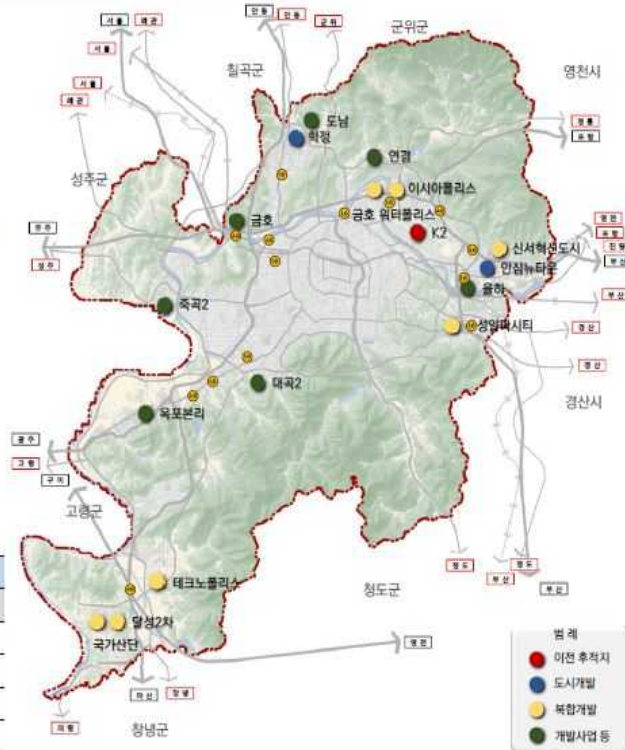


## 사회 증가 인구

## 개발사업에 따른 유입인구를 150천인으로 계획

- 기 확정된 개발사업으로 127천인 유입 예정
- 장래 개발사업에 대한 인구 추정은 기 확정된 개발사업에 따른 유입인구의 20%인 25천인 반영
- 개발사업에 따른 유입인구는 152천인으로 예상됨

구 분	면적(km²)	계획인구(인)	유입인구(인)
합계	33.969	539,969	127,730
도시개발	3.215	97,508	40,025
복합개발	17.872	194,473	74,445
개발사업 등	6.323	226,142	8,260
이전 후적지	6.559	21,846	5,000



## 2030 대구의 비전

## 주요지표

13

## 생활환경 지표

## 1인 가구의 증가추세를 감안하여 생활환경 지표 설정

- 총인구에서 인구가구 비율이 9.63%로 연평균 5% 증가추세 반영
- 가구당 인구수는 인구정책의 추진을 감안하여 2.52인/호로 설정

## 여건변화에 탄력적인 대응을 위한 지표 설정

- 삶의 질 향상 요구에 효과적 대처 모색
- 지속 가능한 발전을 위한 新 기후 변화체계에 탄력적 대응을 모색

(단위: 천호, 인, %, m²)

구 분	2015년	2020년	2025년	2030년
가구당 인구 ( )는 일반 가구	2.53 (3.03)	2.53 (3.03)	2.53 (3.02)	2.52 (3.02)
주택보급율	103.9	104.6	105.3	106.0
대중교통 분담율	35.0	37.0	39.0	41.0
1인당 공원 조성 면적	4.6	5.8	7.2	9.0
상수도 유수율	94.0	95.0	96.0	98.0
분류관거보급율	42.1	50.0	55.0	60.0
신재생에너지이용율	3.7	10.0	12.6	15.9

## 1인 가구 변화 추세



## 주택보급률, 주택공급계획



## 분류관거 보급률



## 1인당 공원 조성 면적







도시공간구조

15

## 도시공간구조 구상 변천

현재 **2도심 4부도심 1신도시** 중심지 체계

## ● 주요변경 내용

- 시가지 변화, 인구 증가 및 사회 경제적 여건 변화를 고려한 도시공간구조 변경
- 3차 계획 시 도심과 동대구 신도심의 상호 보완적 기능 수행을 위해 2도심을 채택
- 부도심은 칠곡, 성서, 안심, 본리 지역을 중심으로 여건변화에 따라 변천

구분	1차	2차	3차	4차·5차
기준연도	1984년	1992년	1997년	2007, 2010년
목표연도	2001년	2001년	2016년	2020년
계획인구	315만인	315만인	320만인	275만인
중심지 체계	1도심 2부도심 (부도심 : 동대구, 본리)	1도심 3부도심 (부도심 : 칠곡, 안심, 본리)	2도심 4부도심 (부도심 : 칠곡, 안심, 본리, 현풍)	2도심 4부도심 1신도시 (부도심 : 칠곡, 성서, 안심, 달서) (신도시 : 현풍)
공간구조구상				



## 도시공간구조

## 도시공간 특성

16

## 지역특성 및 발전계획

## 지역특성

## 시가지 형성 특징

- 시가지중 계획적 개발 사업지구가 67.1% 차지
  - 토지구획정리사업, 택지개발, 산업단지, 시가지조성사업, 도시개발사업 등

## 가로망 특징

- 4개 순환선, 14개 방사선 도로
  - 방사선 도로 : 군위, 고령, 경산, 창녕, 영천 등 인근지역 연결

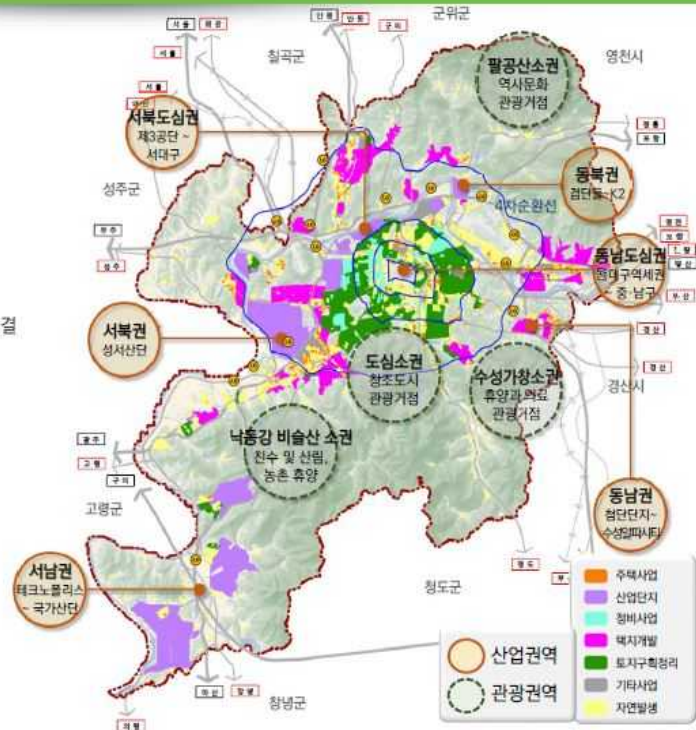
## 발전계획

## 대구산업발전계획

- 권역별 특화된 산업 입지
  - 동남도심권(도시형산업), 서북도심권(로봇신소재), 동북권(헬리스산업), 동남권(의료융합산업), 서북권(로봇융합), 서남권(자동차융합, 환경융합)

## 대구관광종합발전계획

- 4개 소권 설정
  - 팔공산, 낙동강·비슬산, 수성가창, 도심소권

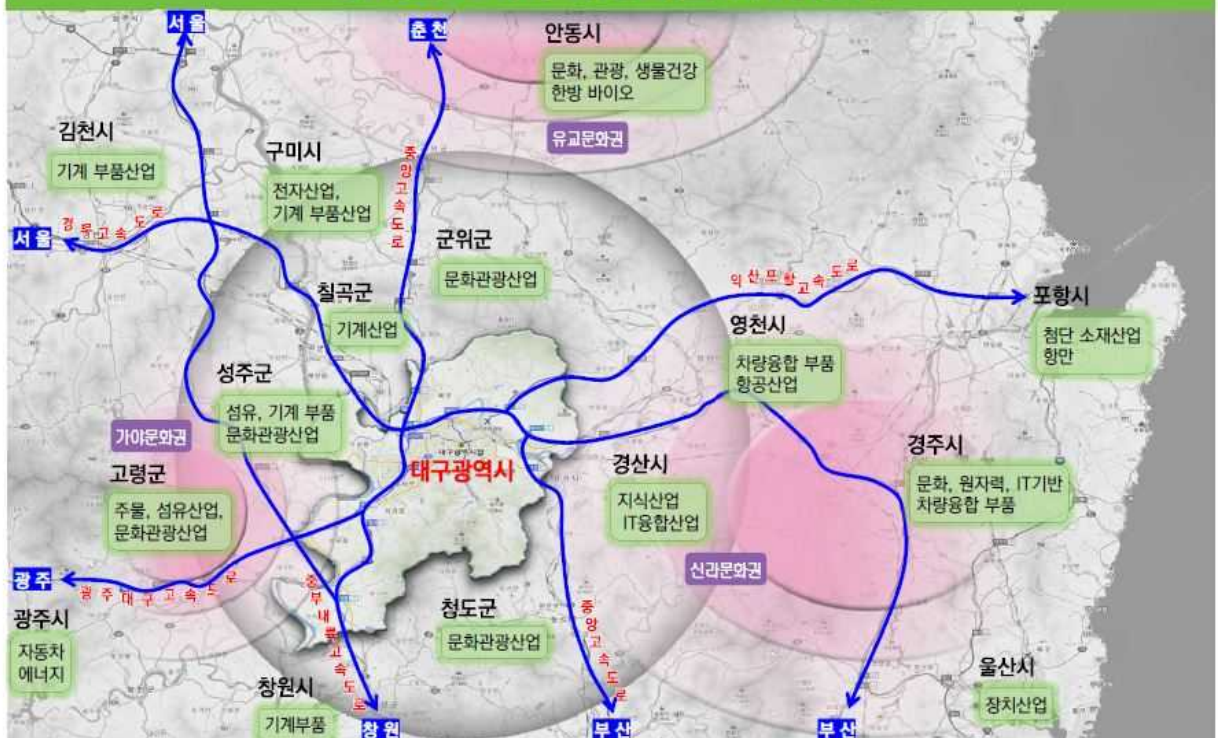


## 도시공간구조

## 광역권 도시 발전방향

17

## 광역권 도시와 기능적인 연계강화





## 도시공간구조 설정

## 1도심 4부도심 5성장유도거점으로 계획

## ● 중심지 설정

1도심 4부도심 5성장유도거점으로 계획

구분	중심지	비고
도심	도심	
부도심	동대구, 칠곡, 성서, 현풍	지구단위계획 등으로 관리
성장유도거점	서대구, 월배·화원, 수성, 안심, 불로·검단	개발방향 설정 필요

## ● 발전축 설정

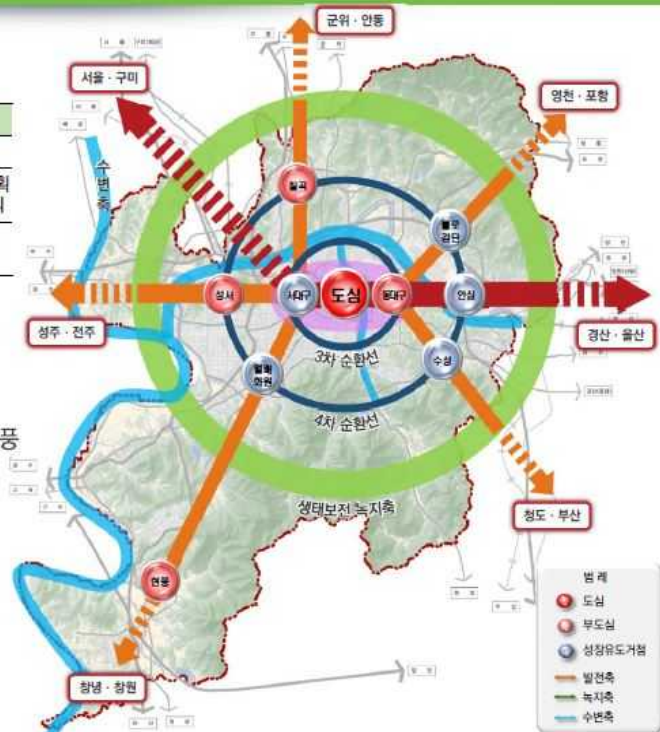
주 축 : 서대구 ~ 도심 ~ 동대구 ~ 안심

부 축 : 서대구~칠곡, 서대구~성서, 서대구~월배~현풍  
동대구~불로·검단, 동대구~수성

## ● 보전축 설정

수변축 : 낙동강, 금호강, 신천

녹지축 : 마천산 ~ 청룡산 ~ 병풍산 ~ 팔공산



생활권 구상

생활권 설정  
생활권별 발전구상



## 생활권 설정

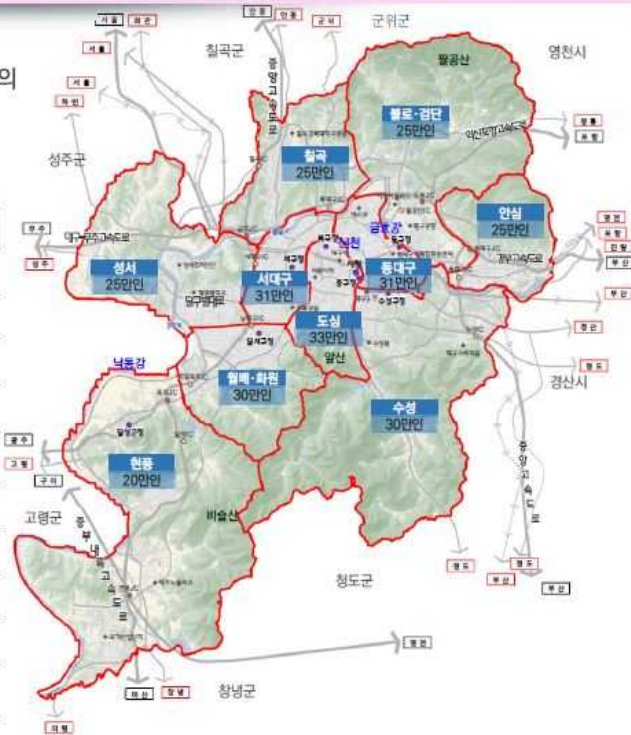
## 일상생활권 과 도시공간구조 가 조화된 10대생활권 설정

## ● 기본방향

토지이용 특성, 통행특성, 지형지물 분포, 도시공간구조의 발전방향 등을 반영

## ● 생활권별 발전방향

구분	발전 방향
도심	관광·문화가 유기적으로 연계된 '광역문화 거점'
부도심	동대구 벤처 중심의 '비즈니스 거점'
	칠곡 통합산업공원과 연계되는 '공항배후 거점'
	성서 전통산업 구조고도화를 선도하는 '산업연계 융복합산업 거점'
	현풍 사람·자연·문화를 갖춘 '4차 산업혁명 거점'
성장유도 거점	서대구 세계로 열린 '산업·교통 거점'
	월배·화원 영호남 교류를 촉진하는 '문화·산업 거점'
	수성 녹색공간과 문화인프라가 풍부한 '문화·레저 거점'
	안심 지역발전을 견인하는 '첨단의료산업 거점'
	볼로·검단 미래와 만나는 '차세대 신성장 거점'



## 생활권별 발전구상 도심 생활권

## 관광·문화가 유기적으로 연계된 광역문화 거점



## 구상 1 역사·문화·예술 중심의 원도심 재생

- ☑ 역사·문화 유산과 조화되는 생활공간 조성
- ☑ 특화된 장소를 중심으로 도시형 생활산업 육성
- ☑ 도심 속 체험·관광형 녹색공간 조성
- ☑ 도심 부적격 시설의 기능 전환

## 구상 2 문화콘텐츠 기반 네트워크 강화

- ☑ 문화자산 스토리텔링 및 네트워크 강화
- ☑ 청년 공연문화 육성
- ☑ 역사문화유산을 활용한 도심관광명소 육성

## 구상 3 도심 녹지공간 확충

- ☑ 신천과 연계된 친수공간 및 수변녹지 조성
- ☑ 주요간선도로 경관가로 조성

생활권 구상

생활권별 발전구상 **동대구 생활권****벤처 중심의 비즈니스 거점****구상 1 비즈니스 기능 강화**

- ☒ 벤처산업 중심의 창조경제 활성화
- ☒ 금융 및 법률 비즈니스 거점 육성
- ☒ MICE산업 육성 및 클러스터 조성

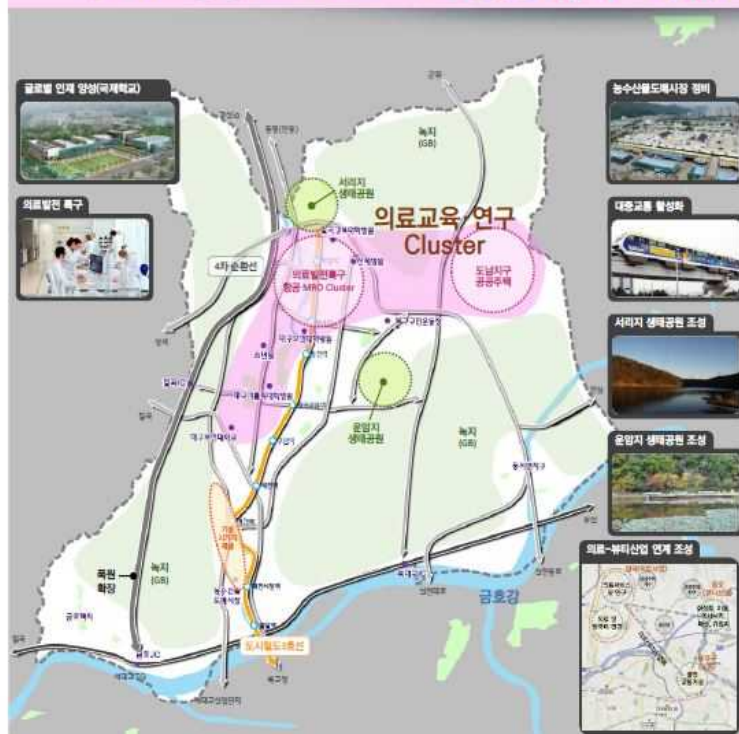
**구상 2 미래를 선도하는 상징공간 창출**

- ☒ 주요 후적지를 활용한 랜드마크 조성
- ☒ 미래형 교통거점 구축

**구상 3 친환경 녹색공간 확충**

- ☒ 주요 간선도로 경관가로 조성
- ☒ 친환경 녹색공간 조성
- ☒ 금호강, 신천과 연계된 친수공간 및 수변녹지축 정비

생활권 구상

생활권별 발전구상 **칠곡 생활권****통합신공항과 연계되는 공항배후 거점****구상 1 통합신공항 지원기능 구축**

- ☒ 공항연계산업 집적
- ☒ 공항배후주거단지 조성
- ☒ 통합신공항과의 연계성 강화

**구상 2 교육·의료서비스 기능 강화**

- ☒ 글로벌 인재 육성
- ☒ 의료서비스 향상

**구상 3 녹색생활공간 확대**

- ☒ 수변녹지와 개발제한구역의 연계 강화
- ☒ 생태공원 확충



## 생활권 구상

생활권별 발전구상 **성서 생활권**전통산업 구조고도화를 선도하는 **산학연계 융복합산업 거점**

## 구상 1 산학 연계 융·복합산업 활성화

- ☒ 산학 연계 지원 기능 강화
- ☒ 산업구조 고도화
- ☒ 연구·업무 복합형 역세권 개발

## 구상 2 광역연계체계 강화

- ☒ 산업철도 연계 물류기능 및 녹색교통 활성화
- ☒ 산업거점 기능 강화를 위한 기반시설 정비

## 구상 3 도농복합지역 공간관리 강화

- ☒ 비시가지지역의 체계적 관리
- ☒ 생활의 숲, 금호강과 연계된 친수공간 및 수변녹지축 조성

## 생활권 구상

생활권별 발전구상 **현풍 생활권**사람·자연·문화를 갖춘 **4차 산업혁명 거점**

## 구상 1 미래 먹거리 창출을 위한 신성장 산업 육성

- ☒ 국가산단, 테크노폴리스 활성화
- ☒ 융복합 활성화를 위한 산학연 네트워크 강화
- ☒ 달성공단 구조고도화

## 구상 2 미래형 도시기반 구축

- ☒ IoT 관련 통합기반시설 구축
- ☒ 산업철도 등 광역교통 연계 강화

## 구상 3 자연 친화형 관광자원 육성

- ☒ 지역 관광자원의 발굴 및 육성
- ☒ 낙동강과 연계된 친수공간 및 수변녹지축 조성
- ☒ 지역 관광자원의 네트워크 체계 구축

생활권 구상

생활권별 발전구상 **서대구 생활권**세계로 열린 **산업·교통 거점**

## 구상 1 서부권 'Global Gate' 기능 강화

- ☒ 복합환승센터 및 역세권 개발
- ☒ 통합신공함과 연계성 강화
- ☒ 교통수단간의 유기적 연계성 강화

## 구상 2 재생사업을 통한 도시환경 개선

- ☒ 노후 산업 구조고도화
- ☒ 기성시까지 재생사업 활성화

## 구상 3 도시환경 개선을 통한 관문이미지 향상

- ☒ 환경시설 정비로 관문지역 이미지 향상
- ☒ 산업단지 환경 유지를 위한 관리 강화
- ☒ 금호강, 대명천, 두류공원 중심의 문화레저공간 확충

생활권 구상

생활권별 발전구상 **월배·화원 생활권**영호남 교류를 촉진하는 **문화·산업 거점**

## 구상 1 광역 교류 촉진 기반 강화

- ☒ 광역교통 체계 개선(유천IC, 산업철도)
- ☒ 자동차 산업 연계 기반 구축

## 구상 2 교통 네트워크 체계 구축

- ☒ 산업철도, 도시철도 환승역 역세권 개발
- ☒ 4차 순환선 연결 도로망 정비

## 구상 3 문화·건강 생활 환경 조성

- ☒ 로하스 클러스터 구축
- ☒ 지역 자연·문화 자원의 발굴 및 육성



생활권 구상

생활권별 발전구상 **수성 생활권**녹색공간과 문화인프라가 풍부한 **문화·레저 거점**

## 구상 1 자연과 어우러진 문화여가공간 조성

- ☒ 수성 문화·레저 클러스터 구축
- ☒ 체험형 레포츠 육성

## 구상 2 지식산업 중심지 육성

- ☒ 지식산업 육성을 위한 기반 조성
- ☒ 다양한 지식산업 관련 콘텐츠 발굴

## 구상 3 쾌적한 정주환경 조성

- ☒ 신천변 생태통로 강화로 녹색생활환경 조성
- ☒ 광역철도 역사 건립으로 교통연계 강화

생활권 구상

생활권별 발전구상 **안심 생활권**지역발전을 견인하는 **첨단의료산업 거점**

## 구상 1 혁신을 선도하는 첨단의료 허브 조성

- ☒ 첨단의료산업 육성을 통한 신성장 동력 창출
- ☒ 혁신도시 및 안심 뉴타운 활성화

## 구상 2 청년문화 인프라 강화

- ☒ 청년 유입을 위한 문화 중심지 육성
- ☒ 도시철도 1호선 하양 연장

## 구상 3 팔공산·금호강 네트워크 강화

- ☒ 팔공 관광테마 클러스터 조성
- ☒ 금호강과 연계된 친수공간 조성

생활권 구상

생활권별 발전구상 **블로·검단 생활권**

30

미래와 만나는 **차세대 신성장 거점****구상 1 미래에 대응하는 신성장 거점 조성**

- ☒ K2 후적지 및 주변 지역 개발
- ☒ 스마트 시티 구현
- ☒ 금호워터폴리스 활성화

**구상 2 교통 네트워크 체계 구축**

- ☒ 동대구 ~ 동촌간 연결망 강화
- ☒ 도시철도 확충

**구상 3 지역 자원을 활용한 관광·문화기능 강화**

- ☒ 금호강 관광자원의 발굴 및 육성
- ☒ 팔공산 관광자원의 네트워크 체계 구축





## 부문별 계획

32

## 부문별 계획

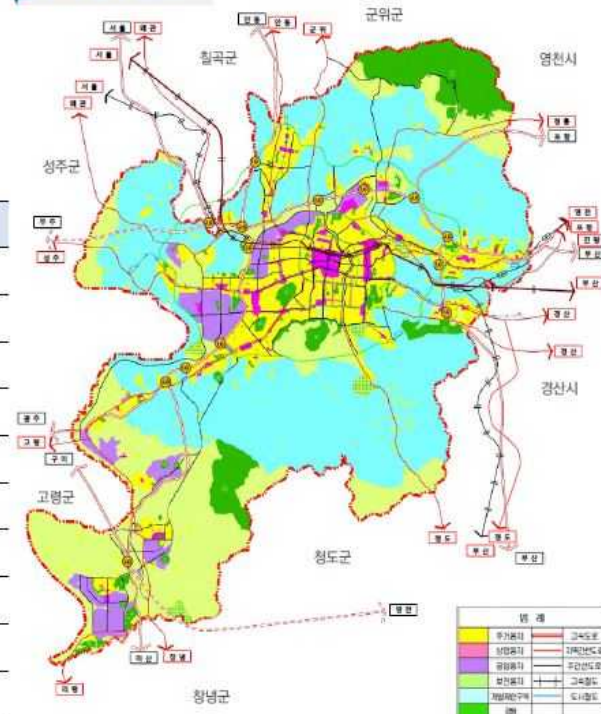
## ● 기본방향

- 합리적인 도시공간 관리 도모
- 각 법률에 따른 계획과의 정합성 도모
- 부문별 계획간의 유기적인 연계 도모

## ● 부문별 계획 Vision

구분	Vision
토지이용계획	• 환경친화적인 지속가능한 도시
기반 시설	교통계획 • 시민 중심의 편리하고 효율적인 <b>첨단교통도시</b>
	물류계획 • 창조경제 실현을 위한 <b>물류 허브 도시</b>
도심 및 주거환경	• 사람 중심의 <b>정주생활공간</b>
환경의 보전 및 관리	• 기후변화에 대응하는 <b>친환경 에코도시</b>
경관 및 미관	• 즐거운 감성경관을 창출하는 <b>멋진 글로벌 도시</b>
공원 및 녹지	• 공원·녹지 경계가 없는 <b>숲 속 도시, Open park</b>
방재 및 안전	• 모두가 <b>안전한 도시</b>
경제 및 산업	• 사람과 <b>일자리</b> 중심의 <b>경제도시</b>
사회 및 문화·복지	• 모두 함께 누릴 수 있는 <b>문화복지 도시</b>

도시기본구상(안)도



## 부문별 계획

33

## 토지이용계획

## Vision

환경친화적인 지속가능한 도시

기본  
방향

- 합리적인 토지이용 정비(수요산정, 불합리한 토지이용 정비)
- 성정관리 도입 확대(토지이용 기본원칙 및 가이드라인 설정)

토지  
이용  
계획  
배분

## | 토지이용계획 총괄

## ☑ 용도별 소요면적

(단위: km<sup>2</sup>)

구분	소요면적	시가화용지	시가화예정용지
계	224.433	180.706	43.727
주거	147.485	124.225	23.260
상업	21.280	17.245	4.035
공업	55.668	39.236	16.432

## ☑ 단계별 토지이용계획

(단위: 천인, km<sup>2</sup>)

구분	계	1단계	2단계	3단계
인구		2,571	2,651	2,750
합계	43.727	7.405	18.219	18.103
주거	23.260	4.022	8.683	10.555
상업	4.035	0.470	1.833	1.732
공업	16.432	2.913	7.703	5.816

토지이용계획구상도(안)



## 부문별 계획

## 토지이용계획

34

토지  
이용  
계획  
변경

## 도시공간구조 변경 반영

구분	위치	변경내용	면적(km <sup>2</sup> )	비 고
1	분리동일원	상업 ⇒ 주거	0.668	
2	반야월 시장 일원	상업 ⇒ 주거	0.313	

## 도시관리계획 결정 반영

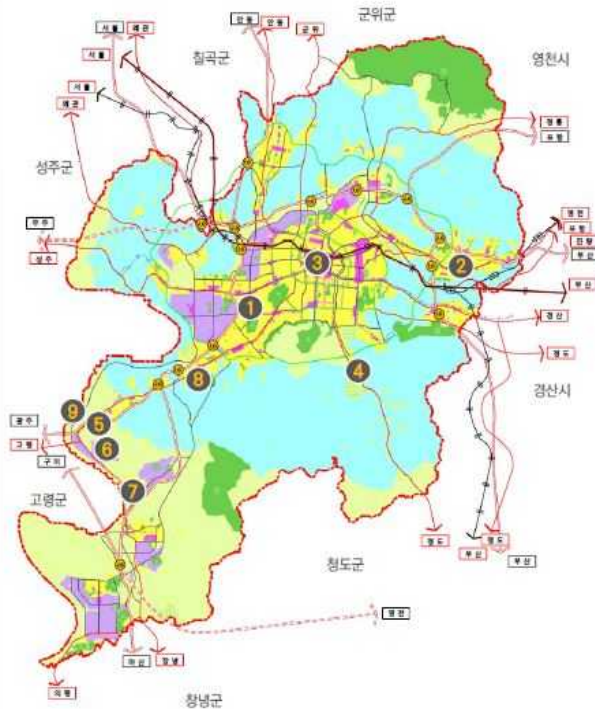
구분	위치	변경내용	면적(km <sup>2</sup> )	비 고
3	대봉동 일원	상업 ⇒ 주거	0.425	
4	냉천리 일원	주거 ⇒ 공업	0.495	

## 개발역제지의 체계적 관리

구분	위치	변경내용	면적(km <sup>2</sup> )	비 고
5	위천삼거리 일원	주거 ⇒ 보전	0.145	경사도 30% 이상
6	상리 일원	공업 ⇒ 보전	1.101	
7	남리 일원	주거 ⇒ 보전	0.127	

## 장기미시행 지역의 토지이용계획 정비

구분	위치	변경내용	면적(km <sup>2</sup> )	비 고
8	명곡리 일원	상업 ⇒ 주거	0.045	
9	위천삼거리 일원	상업 ⇒ 주거	0.060	



## 부문별 계획

## 토지이용계획

35

토지  
이용  
관리

## 토지이용 원칙

- 개발역제지 활용 최소화
- 신규토지수요는 기성시가지 재생사업 우선 활용
- 시가화 예정용지는 기성시가지 기반시설 활용가능지역 우선 활용

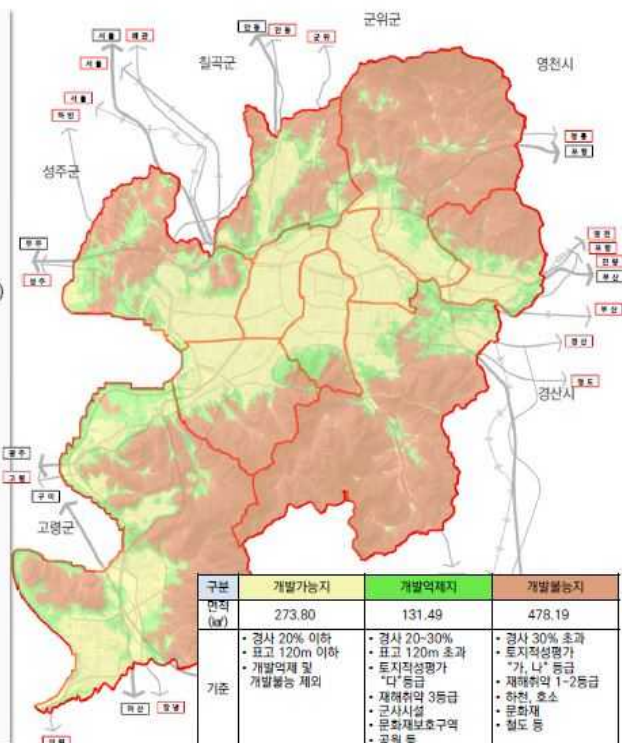
## 토지이용 가이드라인

## ☑ 토지이용 변경 대상

- 도시관리 정책 실현을 위해 필요한 경우(정비사업, 역세권개발 등)
- 공공의 토지이용 효율성 향상을 위해 필요한 지역
- 법령 및 관련 계획의 변경에 따른 조정
- 적합한 공공기여도가 확보된 민간 개발사업

## ☑ 검토기준

- 지구단위계획 등 구체적인 계획 제시
- 생활권별 인구밀도와 개발규모 검토
- 합리적인 공공기여도 충족
- 조정범위는 주변에 미치는 영향 최소화(일조, 경관, 기반시설 등)
- 조정규모는 각 블록별 생활환경 조성 가능 규모  
(주거 단일 용도의 토지이용 변경 제한)



구분	개발가능지	개발역제지	개발불능지
면적 (km <sup>2</sup> )	273.80	131.49	478.19
기준	<ul style="list-style-type: none"> <li>경사 20% 이하</li> <li>표고 120m 이하</li> <li>개발역제지 및 개발불능 제외</li> </ul>	<ul style="list-style-type: none"> <li>경사 20-30%</li> <li>표고 120m 초과</li> <li>토지적합평가 "다" 등급</li> <li>재해위험 3등급</li> <li>군사시설</li> <li>문화재보호구역</li> <li>공원 등</li> </ul>	<ul style="list-style-type: none"> <li>경사 30% 초과</li> <li>토지적합평가 "가, 나" 등급</li> <li>재해위험 1-2등급</li> <li>하천, 호소</li> <li>문화재</li> <li>철도 등</li> </ul>



## 부문별 계획

## 기반시설계획

## 교통계획

36

## Vision

시민중심의 편리하고 효율적인 **첨단교통도시**기본  
방향

- ☑ 효율적인 교통망 확충 및 정비
- ☑ 친환경 교통 인프라 구축

실행  
전략

## I 교통체계 구축

- 광역교통체계 및 도시교통체계 유지
  - 고속도로(8개), 일반·고속철도(6개), 광역철도, 통합신공항
  - 간선도로(4개 순환선, 14개 방사선), 도시철도(7개)
- 효율성 향상을 위한 교통시설 정비
  - 통합신공항연계성 강화(상승정체구간 정비, 미개설도로 개설)
  - 신천대로 지하도로 개설

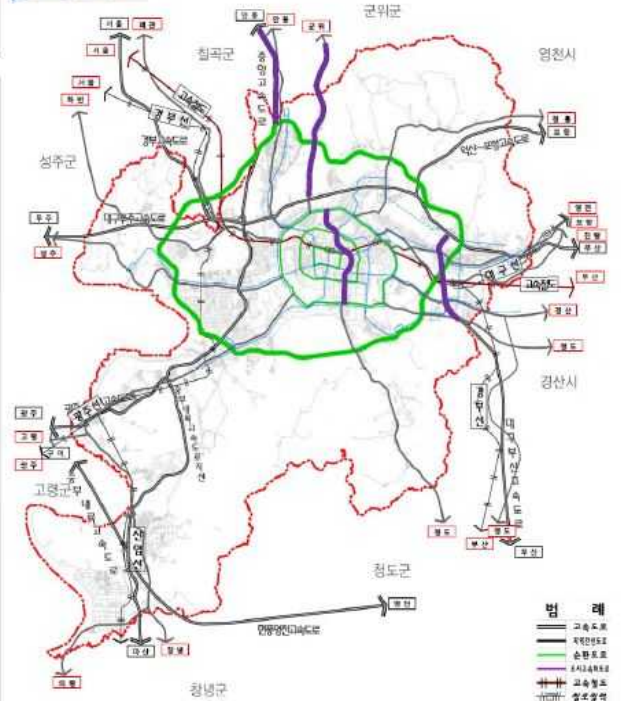
## II 녹색교통 활성화

- 교통시설간 환승 기능 강화(KTX, 광역철도, 도시철도)
- 대중교통 이용 활성화(분담율 35%→41%)
- 도로시설 용량을 감안한 보행환경 개선

## III 첨단 교통체계 구축

- 환경개선을 위한 친환경 新 교통수단 보급 확대
- 지능형 교통시스템 서비스 고도화

## 교통체계도



## 부문별 계획

## 기반시설계획

## 물류계획

37

## Vision

창조경제 실현을 위한 **물류 허브 도시**기본  
방향

- ☑ 경쟁력 강화를 위한 물류시설 정비
- ☑ 효율성 향상을 위한 물류시스템 정비

실행  
전략

## I 물류시설 확대

- 여간변화에 대응하는 공동수송시스템 확대를 위한 물류체계 정비
- 부족한 물류시설의 공급 확대  
(대구물류단지 30만㎡ 내외, 공영주차장 등)

## II 도심 상점가 新 물류체계 구축

- 전기차 등 친환경 수단으로 전환
- 화물차 주·정차 시간 최소화를 위한 빌딩 내 물류센터 조성

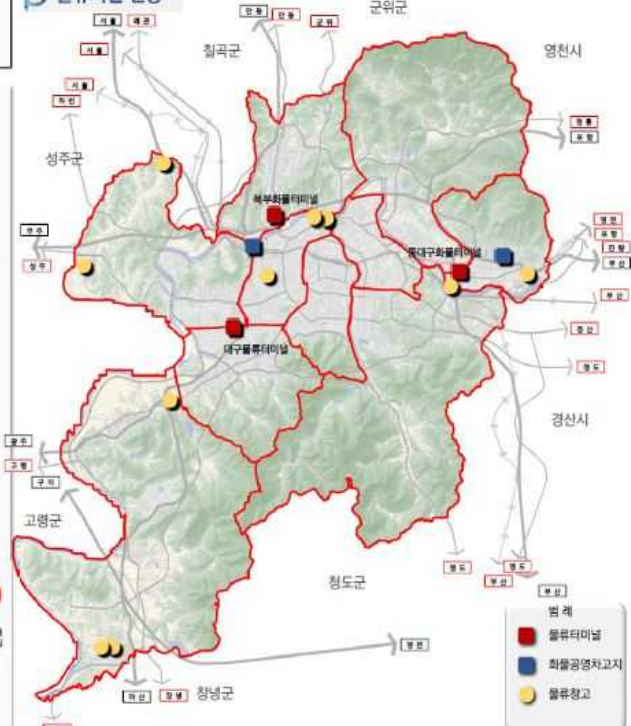
## III 물류시스템 정비

- 선진물류기법 도입 확대(3자물류, 물류표준화 등)
- 에너지 절감을 위한 친환경 물류체계 강화

## IV 선진물류 기술



## 물류시설 현황



## 부문별 계획

38

## 도심 및 주거환경

## Vision

사람 중심의 **정주생활공간**기본  
방향

- ☑ 지역균형발전 및 도시활성화 제고
- ☑ 전통과 중심성이 높은 시가지 정비
- ☑ 지역 특성에 부합하는 주거환경 정비

실행  
전략

## 도시재생계획

- 6대 재생 권역별 장소 맞춤형 특화
- 28개 도시재생활성화지역 추진

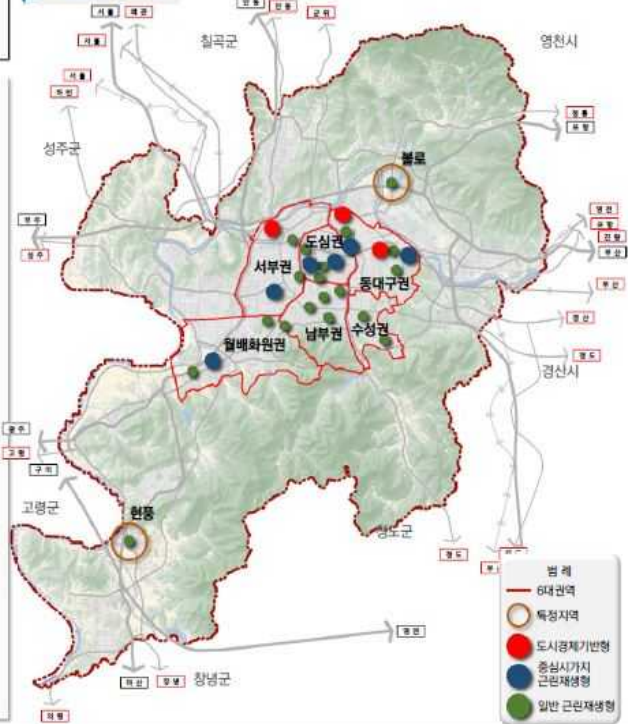
## 도시 및 시가지 정비

- 토지이용 효율성(TOD) 및 에너지 절약형 정비 활성화
- 지역 특성을 반영한 정비사업 추진

## 주거환경 계획

- 개발사업과 연계한 생활권별 인구밀도 관리  
(주택보급율 103~106%)
- 마을 거버넌스 중심의 커뮤니티 강화

## B 재생전략 계획



## 부문별 계획

39

## 환경의 보전 및 관리

## Vision

기후변화에 대응하는 **친환경 에코도시**실행  
전략

## 수환경 자연 친화적인 생태하천 조성

- 친수공간, 비오름 확보를 통해 수 생태계의 복원
- 생태하천 조성 확대

## 대기환경 쾌적하고 청정한 대기 보전

- 배출원의 특성을 감안한 관리 강화(산업단지 등)
- 녹지공간 확충을 통한 대기순환 통로 확보

## 상수도 깨끗하고 안전한 수도를 공급

- 취수원 안전성 강화 및 노후 관로 교체
- 빗물이용 및 중수도 보급 등 물부족 대처

## 하수도 선진화된 하수처리로 수질 보전

- 분류식 하수 관거 도입 확대
- 처리수 재이용 등 물순환 시스템 강화

## 폐기물 자원·에너지의 선순환 구조로 전환

- 자원순환형 폐기물 에너지화 확대

## 에너지 저탄소·신재생 에너지 구조로 전환

- 신재생 에너지 도입 확대 및 에너지 절약 향상

## 생태계 인간과 자연이 공존하는 생태계 조성

- 비오름 지도 관리 강화로 생태 네트워크 보전

## B 환경자료 설정

구분		2015년	2020년	2025년	2030년	비고
수질 (BOD)	금호강	4.3	2.8	2.7	2.6	
	낙동강	2.6	1.9	1.8	1.7	
대기질	미세먼지( $\mu\text{g}/\text{m}^3$ )	46	45	44	43	
	보급률(%)	99.9	100.0	100.0	100.0	
상수도	유수율(%)	91.21	93.7	94.0	94.0	
	보급률(%)	98.3	100.0	100.0	100.0	
하수도	재이용률(%)	30.1	32.0	33.0	34.0	
	신재생에너지 이용률(%)	3.7	10.0	12.6	15.9	

## B 물 재이용 개념도





## 부문별 계획

40

## 경관 및 미관

**Vision** 즐거운 감성경관을 창출하는 **멋진 글로벌 도시**

## 기본 방향

- ☑ 대구 경관의 대표성 강화
- ☑ 랜드마크 주변의 일체적 경관 관리 유도
- ☑ 시민이 참여하는 경관정책 확대

## 실행 전략

## | 경관 구조

- 경관권역 : 시가지, 팔공, 수성, 월배, 달성, 성서·하빈, 칠곡
- 경관축 : 녹지축, 수변축, 가로축, 철도축, 조망경관축
- 경관거점 : 지표적, 역사문화, 관문거점
- 중점경관관리구역 : K2, 서대구역사, 검단들, 도청부지, 동대구역세권, 두류공원(83타워), 강정~화원유원지, 금호JC~하중도

## | 경관 보전

- 경관자산 주변의 경관특성 유지 및 보전

## | 경관 관리

- 지역특성 맞춤형 관리 강화
- 지역영소화 유도를 통한 경관관리 강화
- 기성시가지 경관 부조화 발생 방지

## | 경관형성

- 전략 개발지 경관형성 유도(도청이전터, 동대구역 등)
- 경관협정 등 시민참여 활성화

## B 경관 계획



## 부문별 계획

41

## 공원 및 녹지

**Vision** 공원·녹지 경계가 없는 **숲 속 도시, Open park**

## 기본 방향

- ☑ 기존 공원녹지 보전 및 단절 녹지 연결
- ☑ 공원녹지 확충

## 실행 전략

## | 수변 네트워크 강화

- 낙동강 역사가 흐르는 강(도동서원, 사문진 나룻터, 달성습지 연계)
- 금호강 치유의 강(안심습지~생태, 화담마을~힐링, 하중도~문화)
- 신천 문화가 흐르는 강(근대문화거리~동신교 연결)
- 도심 하천 복원, 수변공간 정비로 블루네트워크 조성

## | 녹지 연결축 강화

- 팔공산, 병풍산, 비슬산의 녹지축 연결(단절구간 생태통로 조성)
- 녹지 유입 촉진을 위한 가로녹지 확대 (담구벌대로, 동대구로, 와룡로 경관가로 조성)
- 수변과 산림을 아우르는 둘레길 조성(환상형 누리길 조성)

## | 공원·녹지시설 확충

- 생활권별 다양한 주제공원 도입
- 옥상정원, 쌈지공원, 마을 텃밭 등 녹지 확대

	2015		2030 계획
1인당 공원 조성 면적 (㎡)	4.6 ㎡	증 4.4㎡	9.0 ㎡
공원서비스 소외지역	2.8%	감 1.8%	1.0%
녹비율	62.3%	증 2.7%	65.0%

## B 공원·녹지 이용 체계



## 부문별 계획

42

## 방재 및 안전

## Vision 모두가 안전한 도시

기본  
방향

- ☑ 기후변화에 대비한 재난예방 및 대응역량 강화
- ☑ 도시생활안전 거버넌스 확대

실행  
전략

## | 재해 예방체계 강화

- 위험인지 기반구축 및 활용으로 예방적 토지이용 관리 강화
- 폭염 등 이상 기후 대처를 위한 녹지공간 및 피난공간 확충

## | 재해 대응 역량 강화

- 구민 역량 강화 프로그램 육성
- 피해발생 최소화를 위한 초기대응 역량 강화

## | 안전한 생활환경 조성

- 범죄예방설계(CPTED)를 활용한 안전한 환경조성  
※ CPTED : Crime Prevention Through Environmental Design
- IoT기술을 활용한 신속한 대응체계 강화
- 생활안전취약계층의 우선적 배려를 위한 안전 거버넌스 확대

## 재난대응체계 구축



## CPTED 사례



## 부문별 계획

43

## 경제 및 산업

## Vision 사람과 일자리 중심의 경제도시

기본  
방향

- ☑ 양질의 일자리 창출
- ☑ 지역특화산업 육성

실행  
전략

## | 산업경제의 질적·구조적 변화에 대처

- 산업 융복합 트렌드에 대응하는 산학연계형 창의산업 육성
- 산업구조 고도화를 위한 R&D기반의 집적된 혁신클러스터 활성화

## | 지속 가능한 산업생태계 형성

- 농업의 6차 산업 육성으로 고부가가치화
- 지식기반사회로의 발전을 위한 가치 및 시장지향형 비즈니스 역량 강화
- 다양한 관광테마 및 거점 육성을 통한 체류형 관광 활성화

## | 글로벌시장 대응역량 강화

- 신기술 테스트베드 구축 및 신성장산업 육성으로 산업경쟁력 강화
- 기후변화에 따른 환경기준 강화에 대처하는 친환경 생산체계 강화

## | 지속 가능한 발전을 위한 창조적 일자리 확대

- 지역 경제 공동체 활성화로 차별화된 양질의 일자리 확대
- 문화와 산업·의료·관광의 융복합을 통한 창조적 일자리 창출

## 산업구조 지표

구분	2015년	2020년	2025년	2030년	비고
총인구 (천인)	2,514	2,571	2,651	2,750	
15세 이상 인구 (천인)	2,086	2,296	2,412	2,534	
경제활동참가율 (%)	61.3	62.2	63.0	63.9	
경제활동인구 (천인)	1,279	1,427	1,520	1,619	
취업률 (%)	96.48	96.94	97.40	97.86	
산업별 (천인)	계	1,234	1,383	1,480	1,584
	1차	21 (1.70)	25 (1.80)	28 (1.90)	32 (2.00)
	2차	235 (19.04)	267 (19.30)	290 (19.60)	317 (20.00)
	3차	978 (79.26)	1,091 (78.90)	1,162 (78.50)	1,235 (78.00)





## 사회 및 문화·복지

## Vision

모두 함께 누릴 수 있는 **문화복지 도시**

## 실행 전략

## | 의료 | 글로벌 Medi-City 조성

- 예방적 건강관리 강화 및 의료 불균형 해소로 시민의 건강한 삶 보장
- 생활권별 의료체계 구축 및 기관 간 연계강화로 시민 편의증진

## | 사회복지 | 복지생활 향상 및 사회 보장을 위한 기반 구축

- 복지사각지대 해소 및 수요자 맞춤형 서비스 확대를 위한 민관 거버넌스 구축
- 세대간, 계층간 양극화 완화 및 열린 다문화 사회 정착

## | 교육 | 보편적 학습권 실현을 통한 평생학습도시 조성

- 교육사각지대 해소 및 균등한 교육기회 확대를 위한 환경 정비
- 다양하고 질 높은 교육기회 확대를 평생학습체계 강화

## | 문화체육 | 즐겁고 풍요로운 생활을 위한 문화·체육기반 조성

- 공연·축제·문학 등의 다양한 콘텐츠 활성화를 위한 문화 인프라 확대
- 건강과 활력이 넘치는 생활체육 활성화를 위한 공공체육시설 확대

## | 문화재 | 과거가 숨쉬는 역사도시 조성

- 성당·서원·사찰·향교 등의 역사자원의 체계적 보존과 관리
- 시민들의 생활 속에서 역사자원 향유를 위해 역사문화유산 복원

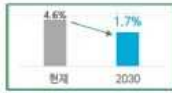
## 대구시민 복지기준(안)



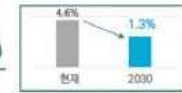
〈시·장각장애인 편의시설 설치율〉



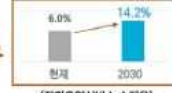
〈장애허용지원서비스 이용률〉



〈국민기초생활수급자 비중〉



〈희자주거기준 미달 가구〉



〈장기요양서비스 수혜율〉



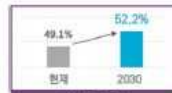
〈85세 이상 노인 건강수명〉



〈학업중단 학생 비율〉



〈아동학대 판정건수〉



〈여성 고용률〉



〈국공립 어린이집 비중〉



〈고용률〉



〈청년(15-29세) 고용률〉